



ประกาศองค์การบริหารส่วนตำบลด่านสวี  
เรื่อง ประกาศใช้แผนพัฒนาท้องถิ่น (ปี ๒๕๖๑-๒๕๖๕)

ตามที่องค์การบริหารส่วนตำบลด่านสวี ได้ดำเนินการทบทวนแผนพัฒนาท้องถิ่น พ.ศ.๒๕๖๑-๒๕๖๕ เพื่อให้มีความสอดคล้องและเชื่อมโยงกับแผนพัฒนาจังหวัด แผนพัฒนากลุ่มจังหวัด รวมทั้งแผนปฏิบัติราชการประจำปีจังหวัด และแผนปฏิบัติราชการประจำปีกลุ่มจังหวัด เพื่อการบูรณาการแผนงาน โครงการ กิจกรรม และงบประมาณในพื้นที่ได้อย่างมีประสิทธิภาพ ขององค์การบริหารส่วนตำบลด่านสวี และสภาองค์การบริหารส่วนตำบลด่านสวี ได้พิจารณาอนุมัติแผนพัฒนาท้องถิ่น (พ.ศ.๒๕๖๑-๒๕๖๕) ให้ความเห็นชอบในการประชุมสามัญ สมัยที่ ๒ ประจำปี ๒๕๖๒ ครั้งที่ ๑ เมื่อวันที่ ๑๒ มิถุนายน ๒๕๖๒ แล้วนั้น

เพื่อให้การปฏิบัติงานขององค์การบริหารส่วนตำบลด่านสวี เป็นไปด้วยความเรียบร้อยและถูกต้อง ตามระเบียบกระทรวงมหาดไทยว่าด้วยการจัดทำแผนพัฒนาขององค์กรปกครองส่วนท้องถิ่น พ.ศ. ๒๕๔๘ และแก้ไขเพิ่มเติมฉบับที่ ๓ พ.ศ.๒๕๖๑ ข้อ ๒๔ จึงขอประกาศใช้แผนพัฒนาท้องถิ่น (ปี ๒๕๖๑-๒๕๖๕) ขององค์การบริหารส่วนตำบลด่านสวี ให้ทราบโดยทั่วกัน

ประกาศ ณ วันที่ ๑๒ มิถุนายน พ.ศ. ๒๕๖๒

(นายสมชาติ เขาวนะปัญญา)

นายกองค์การบริหารส่วนตำบลด่านสวี



แผนพัฒนาท้องถิ่น  
(พ.ศ. ๒๕๖๑-๒๕๖๕)



องค์การบริหารส่วนตำบลด่านสวี  
อำเภอสวี จังหวัดชุมพร



## คำนำ

ระเบียบกระทรวงมหาดไทย ว่าด้วยการจัดทำแผนพัฒนาขององค์กรปกครองส่วนท้องถิ่น พ.ศ. ๒๕๔๘ และแก้ไขเพิ่มเติมฉบับที่ ๓ พ.ศ. ๒๕๖๑ กำหนดให้มีแผนยุทธศาสตร์การพัฒนาคือเป็นแผนพัฒนาเศรษฐกิจและสังคมขององค์กรปกครองส่วนท้องถิ่นที่กำหนดยุทธศาสตร์ และแนวทางการพัฒนาขององค์กรปกครองส่วนท้องถิ่น ซึ่งแสดงวิสัยทัศน์ พันธกิจ และจุดมุ่งหมายเพื่อการพัฒนาในอนาคต โดยสอดคล้องกับแผนพัฒนาเศรษฐกิจและสังคมแห่งชาติ แผนการบริหารราชการแผ่นดิน ยุทธศาสตร์การพัฒนาจังหวัด อำเภอ และแผนชุมชน ทั้งนี้เพื่อให้แผนยุทธศาสตร์การพัฒนาคือเป็นเครื่องมือกำหนดทิศทางการพัฒนา สอดคล้องกับสภาพปัญหา ความต้องการ และศักยภาพของท้องถิ่น รวมทั้งเป็นการสอดประสานสนับสนุนยุทธศาสตร์การพัฒนาจังหวัด และการพัฒนาประเทศ แผนพัฒนาเศรษฐกิจและสังคมแห่งชาติ ตลอดจนนโยบายที่สำคัญของรัฐบาล

องค์การบริหารส่วนตำบลด่านสวี จึงได้จัดทำ / ทบทวน แผนยุทธศาสตร์การพัฒนาคือการบริหารส่วนตำบลด่านสวี ฉบับนี้ขึ้น เพื่อกำหนดทิศทางการพัฒนาขององค์การบริหารส่วนตำบลด่านสวี และกำหนดตัวระยะเวลาของแผนยุทธศาสตร์การพัฒนาคือให้ครอบคลุมการจัดทำแผนพัฒนาท้องถิ่น (พ.ศ. ๒๕๖๑-๒๕๖๕) ซึ่งกระบวนการในการจัดทำ / ทบทวน แผนยุทธศาสตร์การพัฒนาคือการบริหารส่วนตำบลด่านสวี เน้นการมีส่วนร่วมของประชาชนในพื้นที่ โดยมีการสำรวจปัญหา และความต้องการของประชาชน ตลอดจนการวิเคราะห์ข้อมูลโดยใช้เทคนิค SWOT Analysis การวิเคราะห์จุดแข็ง จุดอ่อน โอกาส และอุปสรรค โดยใช้วิธีการประชาคมสำรวจความคิดเห็นของประชาชนเกี่ยวกับจุดแข็ง จุดอ่อน โอกาส และอุปสรรค ของแต่ละหมู่บ้านมาเป็นข้อมูลในการจัดทำแผนยุทธศาสตร์การพัฒนาคือการบริหารส่วนตำบลด่านสวี

องค์การบริหารส่วนตำบลด่านสวี

## สารบัญ

เรื่อง	หน้า
<b>ส่วนที่ ๑ สภาพทั่วไปและข้อมูลพื้นฐาน</b>	
๑. ด้านกายภาพ	๑
๒. ด้านการเมือง/การปกครอง	๒
๓. ประชากร	๓
๔. สภาพทางสังคม	๔
๕. ระบบบริการพื้นฐาน	๔
๖. ระบบเศรษฐกิจ	๕
๗. เศรษฐกิจพอเพียงท้องถิ่น (ด้านการเกษตรและแหล่งน้ำ)	๖
๘. ศาสนา ประเพณี วัฒนธรรม	๑๐
๙. ทรัพยากรธรรมชาติ	๑๑
๑๐. อื่น ๆ	๑๑
<b>ส่วนที่ ๒ ยุทธศาสตร์องค์กรปกครองส่วนท้องถิ่น</b>	
๑. ความสัมพันธ์ระหว่างแผนพัฒนาระดับมหภาค	๑๒
๒. ยุทธศาสตร์ขององค์กรปกครองส่วนท้องถิ่น	๒๐
๓. การวิเคราะห์เพื่อพัฒนาท้องถิ่น	๒๕
<b>ส่วนที่ ๓ การนำแผนพัฒนาท้องถิ่นไปสู่การปฏิบัติ</b>	
๑. ยุทธศาสตร์การพัฒนาและแผนงาน	๓๑
๒. บัญชีโครงการพัฒนาท้องถิ่น	๓๒
<b>ส่วนที่ ๔ การติดตามและประเมินผล</b>	
๑. การติดตามและประเมินผลยุทธศาสตร์	๑๔๕
๒. การติดตามและประเมินผลโครงการ	๑๕๐
๓. สรุปผลการพัฒนาท้องถิ่น	๑๕๕
๔. ข้อเสนอแนะในการจัดทำแผนพัฒนาท้องถิ่นในอนาคต	๑๖๐

แผนพัฒนาท้องถิ่น ๕ ปี  
(พ.ศ. ๒๕๖๑-๒๕๖๕)

องค์การบริหารส่วนตำบลด่านสวี อำเภอสวี จังหวัดชุมพร

ส่วนที่ ๑ สภาพทั่วไปและข้อมูลพื้นฐาน

๑. ด้านกายภาพ

๑.๑ ที่ตั้งของหมู่บ้าน หรือชุมชน หรือตำบล

ที่ตั้ง ตำบลด่านสวี เป็นตำบลหนึ่งใน ๑๑ ตำบลของอำเภอสวี ห่างจากตัวอำเภอสวีไปทางทิศตะวันออกตามถนนสายสวี - บ่อคา ในส่วนที่ใกล้ที่สุดระยะทาง ๗ กิโลเมตร และส่วนที่ไกลที่สุด ๑๒ กิโลเมตร เนื้อที่ตำบลด่านสวีมีเนื้อที่ทั้งหมด ๓๙.๕ ตารางกิโลเมตร หรือ ๒๓,๗๕๐ ไร่ มีพื้นที่ทางการเกษตร ๑๖,๔๘๔ ไร่

๑.๒ ลักษณะภูมิประเทศ

ตำบลด่านสวี มีลักษณะภูมิประเทศส่วนใหญ่เป็นที่ราบเชิงเขาและล้อมรอบด้วยทะเล โดยมีอาณาเขต ดังนี้

ทิศเหนือ จดตำบลปากแพรกและอ่าวไทย

ทิศใต้ จดตำบลท่าหินและอ่าวไทย

ทิศตะวันออก จดอ่าวไทย

ทิศตะวันตก จดตำบลท่าหิน

๑.๓ ลักษณะภูมิอากาศ

ตำบลด่านสวี เป็นเขตที่ได้รับอิทธิพลจากลมมรสุมตะวันตกเฉียงใต้ และลมมรสุมตะวันออกเฉียงเหนือ เป็นเหตุให้มีฤดูกาลเพียง ๒ ฤดู คือ

๑. ฤดูร้อน

๒. ฤดูฝน

๑.๔ ลักษณะของดิน

ตำบลด่านสวี มีลักษณะทางกายภาพของพื้นที่เหมือนกับเกาะ คือ มีทะเลล้อมรอบเกือบทุกด้าน มีลักษณะเป็นชายฝั่งทะเลที่มีน้ำท่วมถึง จึงก่อให้เกิดลักษณะดินประเภทต่าง ๆ โดยทั่วไปลักษณะดินของตำบลด่านสวีเป็นดินทราย และดินตะกอนที่ค่อนข้างเป็นกรด ซึ่งมีความอุดมสมบูรณ์ปานกลางถึงค่อนข้างต่ำ ส่วนดินบริเวณชายฝั่งส่วนใหญ่เป็นดินที่เกิดจากการผุพัง สลายตัวอยู่ที่ของวัตถุค้ำและดินดาน และบริเวณที่มีน้ำทะเลท่วมถึงอยู่เสมอเนื้อดินจะเป็นประเภทดินเลนซึ่งมีการระบายน้ำเลวถึงเลวมาก

เมื่อพิจารณาลักษณะสภาพดินของตำบลด่านสวีโดยรวมแล้ว ลักษณะดินจะเป็นดินทราย ดินเค็มชายฝั่งทะเล และดินภูเขา รวมทั้งดินพื้นที่ภูเขาเป็นบางส่วนด้วย

### ๑.๕ ลักษณะของแหล่งน้ำ

ตำบลด่านสวี มีแหล่งน้ำดังนี้

- ลำน้ำ ลำห้วย	แห่ง
- บ่อน้ำตื้น	แห่ง
- บ่อโยก	แห่ง
- บ่อบาดาล	แห่ง
- สระน้ำ	แห่ง
- ประปาหมู่บ้าน	แห่ง

### ๑.๖ ลักษณะของต้นไม้

ตำบลด่านสวี มีพื้นที่ส่วนใหญ่เป็นชายฝั่งทะเล ลักษณะของต้นไม้จึงแบ่งแยกได้เป็นประเภทไม้ผลัดใบ ซึ่งจำแนกเป็น ๓ ชนิด ตามลักษณะของสภาพป่าที่แตกต่างกัน ประกอบด้วย

- ป่าดิบชื้น
- ป่าชายเลน
- ป่าพรุ

## ๒. ด้านการเมือง / การปกครอง

### ๒.๑ เขตการปกครอง

ตำบลด่านสวี มีจำนวนหมู่บ้าน ๑๑ หมู่บ้าน ได้แก่

- หมู่ที่ ๑ บ้านท้องตม
- หมู่ที่ ๒ บ้านท้องโตนด
- หมู่ที่ ๓ บ้านบ่อคา
- หมู่ที่ ๔ บ้านท้องเกร็ง
- หมู่ที่ ๕ บ้านเสียบญวน
- หมู่ที่ ๖ บ้านในไร่
- หมู่ที่ ๗ บ้านหน้าถ้ำ
- หมู่ที่ ๘ บ้านกลางนา
- หมู่ที่ ๙ บ้านถ้ำใน
- หมู่ที่ ๑๐ บ้านเล็บกระรอก
- หมู่ที่ ๑๑ บ้านอ่าวมะขาม

### ๒.๒ การเลือกตั้ง

ตำบลด่านสวี แบ่งเขตการเลือกตั้งเป็น ๑๑ หน่วย คือ หน่วยเลือกตั้งหมู่ละ ๑ หน่วย

### ๓. ประชากร

#### ๓.๑ ข้อมูลเกี่ยวกับจำนวนประชากร

ตำบลด่านสวี มีจำนวนประชากรทั้งสิ้น ๕,๑๕๙ คน แยกเป็นชาย ๒,๕๐๐ คน หญิง ๒,๖๕๙ คน มีจำนวนครัวเรือน ๒,๑๓๕ ครัวเรือน (ข้อมูลพฤษภาคม ๒๕๖๒ กรมการปกครอง) มีความหนาแน่นเฉลี่ย ๑๓๑ คน / ตารางกิโลเมตร โดยแยกดังนี้

หมู่ที่	ชื่อหมู่บ้าน	จำนวนครัวเรือน (ครัวเรือน)	จำนวนประชากร		จำนวน ประชากร รวมทั้งสิ้น
			ผู้ชาย (คน)	ผู้หญิง (คน)	
๑	บ้านท้องตม	๒๒๕	๓๐๑	๓๒๐	๖๒๑
๒	บ้านท้องโดนด	๑๖๑	๒๑๐	๒๒๐	๔๓๐
๓	บ้านป่อคา	๓๕๔	๓๗๔	๔๐๑	๗๗๕
๔	บ้านท้องเกร็ง	๓๘๕	๔๒๔	๔๓๗	๘๖๑
๕	บ้านเสียบญวน	๙๙	๑๒๖	๑๕๖	๒๘๒
๖	บ้านโนไร่	๑๒๓	๑๗๑	๑๗๖	๓๔๗
๗	บ้านหน้าถ้ำ	๙๘	๑๑๐	๑๒๖	๒๓๖
๘	บ้านกลางนา	๗๐	๙๒	๘๖	๑๗๘
๙	บ้านถ้ำโน	๒๕๔	๒๖๙	๓๑๕	๕๘๔
๑๐	บ้านเล็บกระรอก	๒๖๖	๓๐๐	๓๐๗	๖๐๗
๑๑	บ้านอ่าวมะขาม	๑๐๐	๑๒๓	๑๑๕	๒๓๘
	<b>รวม</b>	<b>๒,๑๓๕</b>	<b>๒,๕๐๐</b>	<b>๒,๖๕๙</b>	<b>๕,๑๕๙</b>

#### ๓.๒ ช่วงอายุและจำนวนประชากร โดยแบ่งเป็นช่วงอายุได้ดังนี้

ช่วงอายุของประชากร	จำนวนประชากร		หมายเหตุ
	ผู้ชาย (คน)	ผู้หญิง (คน)	
ช่วงอายุต่ำกว่า ๑๘ ปี (เยาวชน)	๔๘๒	๔๔๗	๙๒๙
ช่วงอายุตั้งแต่ ๑๘-๖๐ ปี	๑,๕๘๐	๑,๕๙๓	๓,๑๗๓
ช่วงอายุตั้งแต่ ๖๐ ปีขึ้นไป(ผู้สูงอายุ)	๔๓๘	๖๑๙	๑,๐๕๗
<b>จำนวนประชากรทั้งหมด</b>	<b>๒,๕๐๐</b>	<b>๒,๖๕๙</b>	<b>๕,๑๕๙</b>

## ๔. สภาพทางสังคม

### ๔.๑ การศึกษา

- ศูนย์พัฒนาเด็กเล็ก	๑	แห่ง
- โรงเรียนประถมศึกษา	๔	แห่ง
- โรงเรียนมัธยมศึกษา	๑	แห่ง
- ที่อ่านหนังสือพิมพ์ประจำหมู่บ้าน	๕	แห่ง
- ศูนย์การเรียนรู้ชุมชน	๑	แห่ง
- ศูนย์อินเทอร์เน็ตชุมชน	๑	แห่ง

### ๔.๒ สถาบันและองค์กรทางศาสนา

- วัด / สำนักสงฆ์	๕	แห่ง
- ศาลเจ้า	๒	แห่ง

### ๔.๓ สาธารณสุข

- โรงพยาบาลส่งเสริมสุขภาพชุมชน	๑	แห่ง
- ร้านขายยาแผนปัจจุบัน	๓	แห่ง
- อัตราการมีและใช้ส้วมราดน้ำ ร้อยละ ๑๐๐		

### ๔.๔ ยาเสพติด

- ศูนย์ปฏิบัติการป้องกันและปราบปรามยาเสพติด	๑	แห่ง
---	---	------

### ๔.๕ อาชญากรรม

- สายตรวจตำบล	๑	แห่ง
---------------	---	------

### ๔.๖ การสังคมสงเคราะห์

- ศูนย์เฝ้าระวังและเตือนภัยทางสังคม	๑	แห่ง
-------------------------------------	---	------

## ๕. ระบบบริการพื้นฐาน

### ๕.๑ การคมนาคมขนส่ง

ตำบลด่านสวี มีถนนทางหลวงแผ่นดินหมายเลข ๔๐๐๓ สายสวี - บ่อคา ผ่านระยะทาง ๘ กิโลเมตร ,ถนน รพช.สายบ้านท้องเกร็ง-อ่าวมะม่วง , ถนน รพช.สายเขาเจดีย์-คอนตาเหลือง , ถนนคอนกรีตในหมู่บ้านทุกหมู่บ้าน จำนวน ๑๑ หมู่บ้าน และมีถนนลูกรังทุกสายทั้ง ๑๑ หมู่บ้าน

### ๕.๒ การไฟฟ้า

ตำบลด่านสวี มีไฟฟ้าใช้ครบทุกหลังคาเรือน

### ๕.๓ การประปา

ตำบลด่านสวี มีน้ำประปาใช้ทั่วถึงทุกครัวเรือนทุกหมู่บ้าน

### ๕.๔ โทรศัพท์

ตำบลด่านสวี มี

### ๕.๕ ไปรษณีย์หรือการสื่อสารหรือการขนส่ง และวัสดุ ครุภัณฑ์



## ๖. ระบบเศรษฐกิจ

### ๖.๑ การเกษตร

ตำบลด่านสวี มีเนื้อที่ทั้งหมด ๓๙.๕ ตารางกิโลเมตร หรือ ๒๓,๗๕๐ ไร่ มีพื้นที่ทางการเกษตร ๑๖,๔๘๔ ไร่ โดยพืชทางการเกษตรที่ปลูกเป็นหลัก คือ มะพร้าว ยางพารา และ ปาล์มน้ำมัน

### ๖.๒ การประมง

ตำบลด่านสวี มีทะเลล้อมรอบ อาชีพหลักของชาวตำบลด่านสวีคือการออกทะเลเพื่อจับสัตว์น้ำ เช่น ปู ปลา กุ้ง ปลาหมึก เลียงหอยแมลงภู่

### ๖.๓ การปศุสัตว์

ตำบลด่านสวี มีการประกอบอาชีพปศุสัตว์ดังนี้

- การเลี้ยงไก่ไข่	จำนวน	๒	แห่ง
- การเลี้ยงไก่เนื้อ	จำนวน	๓	แห่ง
- การเลี้ยงสุกรเนื้อ	จำนวน	๓	แห่ง

### ๖.๔ การบริการ

### ๖.๕ การท่องเที่ยว

ตำบลด่านสวี มีสถานที่ท่องเที่ยวดังนี้

- เกาะกุลา
- อุทยานลกแพะ หมู่ ๑๑
- อุทยานอ่าวท้องทราย หมู่ ๑๑
- ท่าเทียบเรือบ้านบ่อคา หมู่ ๓
- เชื้อนกั้งคลื่นบ้านบ่อคา หมู่ ๓
- จุดชมวิว บ้านเสียบญวน หมู่ ๕
- ท่าเทียบเรือบ้านท้องตม หมู่ ๑
- สถานีพัฒนาทรัพยากรป่าชายเลน หน่วยที่ ๑๒

### ๖.๖ อุตสาหกรรม

ตำบลด่านสวี เป็นชุมชนเล็ก ๆ ไม่มีการประกอบการที่เป็นอุตสาหกรรม

- ไม่มีหน่วยงานอุตสาหกรรม

### ๖.๗ กลุ่มพาณิชย์และกลุ่มอาชีพ

- กลุ่มส่งเสริมอาชีพประมงเกษตรบ้านท้องตม หมู่ ๑ จำนวน ๑ แห่ง
- กลุ่มออมทรัพย์เพื่อการประมงบ้านท้องตม หมู่ ๒ จำนวน ๑ แห่ง
- กลุ่มกองทุนหมุนเวียนเพื่อประกอบอาชีพบ้านบ่อคา หมู่ ๓ จำนวน ๑ แห่ง
- กลุ่มออมทรัพย์เพื่อการเกษตรบ้านท้องเกร็ง หมู่ ๔ จำนวน ๑ แห่ง
- กลุ่มส่งเสริมอาชีพการเกษตรชุมชนบ้านเสียบญวน หมู่ ๕ จำนวน ๑ แห่ง
- กลุ่มส่งเสริมอาชีพการเกษตรชุมชนบ้านโนไไร่ หมู่ ๖ จำนวน ๑ แห่ง

- กลุ่มพัฒนาอาชีพพื้นบ้านบ้านหน้าถ้ำ หมู่ ๗ จำนวน ๑ แห่ง
- กลุ่มเกษตรกรเลี้ยงโคพื้นเมืองบ้านกลางนา หมู่ ๘ จำนวน ๑ แห่ง
- กลุ่มไม้กวาดดอกอ้อบ้านถ้ำโน หมู่ ๙ จำนวน ๑ แห่ง
- กลุ่มออมทรัพย์บ้านเล็บกระรอก หมู่ ๑๐ จำนวน ๑ แห่ง
- กลุ่มส่งเสริมอาชีพการเกษตรพื้นบ้านบ้านอ่าวมะขาม หมู่ ๑๑ จำนวน ๑ แห่ง

รวมมีกลุ่มอาชีพทั้งสิ้น ๑๑ กลุ่ม

## ๖.๘ แรงงาน

**ตำบลด่านสวี** มีการจ้างแรงงานในการประกอบอาชีพด้านการประมง และการกรีดยางพารา มีการจ้างแรงงานต่างด้าว(พม่า)เป็นจำนวนมาก เพราะมีค่าแรงถูกกว่าแรงงานคนไทย

## ๗. เศรษฐกิจพอเพียงท้องถิ่น (ด้านการเกษตรและแหล่งน้ำ)

### ๗.๑ ข้อมูลพื้นฐานของหมู่บ้านหรือชุมชน

- หมู่ที่ ๑ บ้านท้องตม มีประชากรทั้งหมด ๖๒๑ คน เป็นเพศชาย ๓๐๑ คน เพศหญิง ๓๒๐ คน มีครัวเรือนทั้งหมด ๒๒๕ ครัวเรือน มีพื้นที่ทั้งหมด ๖,๕๒๕ ไร่
- หมู่ที่ ๒ บ้านท้องโดนด มีประชากรทั้งหมด ๔๓๐ คน เป็นเพศชาย ๒๑๐ คน เพศหญิง ๒๒๐ คน มีครัวเรือนทั้งหมด ๑๖๑ ครัวเรือน มีพื้นที่ทั้งหมด ๒,๘๑๒ ไร่
- หมู่ที่ ๓ บ้านบ่อคา มีประชากรทั้งหมด ๗๗๕ คน เป็นเพศชาย ๓๗๔ คน เพศหญิง ๔๐๑ คน มีครัวเรือนทั้งหมด ๓๕๔ ครัวเรือน มีพื้นที่ทั้งหมด ๗๓๓ ไร่
- หมู่ที่ ๔ บ้านท้องเกร็ง มีประชากรทั้งหมด ๘๖๑ คน เป็นเพศชาย ๔๒๔ คน เพศหญิง ๔๓๗ คน มีครัวเรือนทั้งหมด ๓๘๕ ครัวเรือน มีพื้นที่ทั้งหมด ๒,๖๐๐ ไร่
- หมู่ที่ ๕ บ้านเสียบญวน มีประชากรทั้งหมด ๒๘๒ คน เป็นเพศชาย ๑๒๖ คน เพศหญิง ๑๕๖ คน มีครัวเรือนทั้งหมด ๙๙ ครัวเรือน มีพื้นที่ทั้งหมด ๑,๑๘๐ ไร่
- หมู่ที่ ๖ บ้านโนไร่ มีประชากรทั้งหมด ๓๔๗ คน เป็นเพศชาย ๑๗๑ คน เพศหญิง ๑๗๖ คน มีครัวเรือนทั้งหมด ๑๒๓ ครัวเรือน มีพื้นที่ทั้งหมด ๑,๖๐๐ ไร่
- หมู่ที่ ๗ บ้านหน้าถ้ำ มีประชากรทั้งหมด ๒๓๖ คน เป็นเพศชาย ๑๑๐ คน เพศหญิง ๑๒๖ คน มีครัวเรือนทั้งหมด ๙๘ ครัวเรือน มีพื้นที่ทั้งหมด ๑,๑๒๓ ไร่
- หมู่ที่ ๘ บ้านกลางนา มีประชากรทั้งหมด ๑๗๘ คน เป็นเพศชาย ๙๒ คน เพศหญิง ๘๖ คน มีครัวเรือนทั้งหมด ๗๐ ครัวเรือน มีพื้นที่ทั้งหมด ๒,๕๕๐ ไร่
- หมู่ที่ ๙ บ้านถ้ำโน มีประชากรทั้งหมด ๕๘๔ คน เป็นเพศชาย ๒๖๙ คน เพศหญิง ๓๑๕ คน มีครัวเรือนทั้งหมด ๒๕๔ ครัวเรือน มีพื้นที่ทั้งหมด ๑,๔๖๗ ไร่
- หมู่ที่ ๑๐ บ้านเล็บกระรอก มีประชากรทั้งหมด ๖๐๗ คน เป็นเพศชาย ๓๐๐ คน เพศหญิง ๓๐๗ คน มีครัวเรือนทั้งหมด ๒๖๖ ครัวเรือน มีพื้นที่ทั้งหมด ๑,๗๖๐ ไร่
- หมู่ที่ ๑๑ บ้านอ่าวมะขาม มีประชากรทั้งหมด ๒๓๘ คน เป็นเพศชาย ๑๐๐ คน เพศหญิง ๑๓๘ คน มีครัวเรือนทั้งหมด ๑๐๐ ครัวเรือน มีพื้นที่ทั้งหมด ๑,๔๐๐ ไร่

## ๗.๒ ข้อมูลด้านการเกษตร

- หมู่ที่ ๑ บ้านห้องทม มีการทำการเกษตรโดยแยกประเภทได้ดังนี้

ลำดับ	ประเภทการทำเกษตร	จำนวน (ไร่)	ผลผลิตเฉลี่ย (กก./ไร่)	ต้นทุนการผลิต (บาท/ไร่)	ราคาขายโดยเฉลี่ย (บาท/ไร่)
๑	ปาล์มน้ำมัน	๓๘ ครัวเรือน/๓๗๐ ไร่	๒,๒๐๐	๒,๕๐๐	๗,๐๐๐
๒	ยางพารา	๓๓ ครัวเรือน/๑๖๐ ไร่	๒๘๐	๑,๐๐๐	๒,๘๐๐
๓	มะพร้าว	๔๙ ครัวเรือน/๗๓๐ ไร่	๒๐๐	๓,๕๐๐	๗,๐๐๐

- หมู่ที่ ๒ บ้านห้องโตนด มีการทำการเกษตรโดยแยกประเภทได้ดังนี้

ลำดับ	ประเภทการทำเกษตร	จำนวน (ไร่)	ผลผลิตเฉลี่ย (กก./ไร่)	ต้นทุนการผลิต (บาท/ไร่)	ราคาขายโดยเฉลี่ย (บาท/ไร่)
๑	ปาล์มน้ำมัน	๒๙ ครัวเรือน/๒๕๐ ไร่	๒๐๐	๓,๕๐๐	๖,๖๐๐
๒	ยางพารา	๕๐ ครัวเรือน/๘๕๐ ไร่	๒๘๐	๒,๕๐๐	๒,๘๐๐
๓	มะพร้าว	๘๐ ครัวเรือน/๖๕๐ ไร่	๒๘๐	๑,๐๐๐	๗,๐๐๐

- หมู่ที่ ๓ บ้านบ่อคา มีการทำการเกษตรโดยแยกประเภทได้ดังนี้

ลำดับ	ประเภทการทำเกษตร	จำนวน (ไร่)	ผลผลิตเฉลี่ย (กก./ไร่)	ต้นทุนการผลิต (บาท/ไร่)	ราคาขายโดยเฉลี่ย (บาท/ไร่)
๑	ยางพารา	๒ ครัวเรือน/๕๐ ไร่	๒๐๐	๓,๕๐๐	๗,๐๐๐

- หมู่ที่ ๔ บ้านห้องเกร็ง มีการทำการเกษตรโดยแยกประเภทได้ดังนี้

ลำดับ	ประเภทการทำเกษตร	จำนวน (ไร่)	ผลผลิตเฉลี่ย (กก./ไร่)	ต้นทุนการผลิต (บาท/ไร่)	ราคาขายโดยเฉลี่ย (บาท/ไร่)
๑	ปาล์มน้ำมัน	๖๕ ครัวเรือน/๒๕๐ ไร่	๒,๒๐๐	๒,๕๐๐	๖,๖๐๐
๒	ยางพารา	๖๘ ครัวเรือน/๘๑๖ ไร่	๒๘๐	๑,๐๐๐	๒,๘๐๐
๓	มะพร้าว	๙๕ ครัวเรือน/๕๗๐ ไร่	๒๐๐	๓,๕๐๐	๗,๐๐๐

- หมู่ที่ ๕ บ้านเสียบญวน มีการทำการเกษตรโดยแยกประเภทได้ดังนี้

ลำดับ	ประเภทการทำ เกษตร	จำนวน (ไร่)	ผลผลิตเฉลี่ย (กก./ไร่)	ต้นทุนการผลิต (บาท/ไร่)	ราคาขายโดยเฉลี่ย (บาท/ไร่)
๑	ปาล์มน้ำมัน	๑๐ ครัวเรือน/๒๕๐ ไร่	๒,๒๐๐	๒,๕๐๐	๖,๖๐๐
๒	ยางพารา	๖๘ ครัวเรือน/๘๑๖ ไร่	๒๘๐	๑,๐๐๐	๒,๘๐๐
๓	มะพร้าว	๑๕ ครัวเรือน/๒๐๐ ไร่	๒๐๐	๓,๕๐๐	๗,๐๐๐
๔	ทุเรียน	๑ ครัวเรือน/๑๐ ไร่	๕๐๐	๓,๐๐๐	๔๐,๐๐๐

- หมู่ที่ ๖ บ้านในไร่ มีการทำการเกษตรโดยแยกประเภทได้ดังนี้

ลำดับ	ประเภทการทำ เกษตร	จำนวน (ไร่)	ผลผลิตเฉลี่ย (กก./ไร่)	ต้นทุนการผลิต (บาท/ไร่)	ราคาขายโดยเฉลี่ย (บาท/ไร่)
๑	ปาล์มน้ำมัน	๑๖ ครัวเรือน/๒๕๐ ไร่	๒,๒๐๐	๒,๕๐๐	๖,๖๐๐
๒	ยางพารา	๓๑ ครัวเรือน/๑๙๐ ไร่	๒๘๐	๑,๐๐๐	๒,๘๐๐
๓	มะพร้าว	๑๖ ครัวเรือน/๙๐ ไร่	๒๐๐	๓,๕๐๐	๗,๐๐๐

- หมู่ที่ ๗ บ้านหน้าถ้ำ มีการทำการเกษตรโดยแยกประเภทได้ดังนี้

ลำดับ	ประเภทการทำ เกษตร	จำนวน (ไร่)	ผลผลิตเฉลี่ย (กก./ไร่)	ต้นทุนการผลิต (บาท/ไร่)	ราคาขายโดยเฉลี่ย (บาท/ไร่)
๑	ปาล์มน้ำมัน	๑๐ ครัวเรือน/๗๐ ไร่	๒,๒๐๐	๒,๕๐๐	๖,๖๐๐
๒	ยางพารา	๗ ครัวเรือน/๑๑๐ ไร่	๒๘๐	๑,๐๐๐	๒,๘๐๐
๓	มะพร้าว	๑๐ ครัวเรือน/๕๐ ไร่	๒๐๐	๓,๕๐๐	๗,๐๐๐

- หมู่ที่ ๘ บ้านกลางนา มีการทำการเกษตรโดยแยกประเภทได้ดังนี้

ลำดับ	ประเภทการทำ เกษตร	จำนวน (ไร่)	ผลผลิตเฉลี่ย (กก./ไร่)	ต้นทุนการผลิต (บาท/ไร่)	ราคาขายโดยเฉลี่ย (บาท/ไร่)
๑	ปาล์มน้ำมัน	๑๐ ครัวเรือน/๑๐๐ ไร่	๒,๒๐๐	๒,๕๐๐	๖,๖๐๐
๒	ยางพารา	๖ ครัวเรือน/๒๐๐ ไร่	๒๘๐	๑,๐๐๐	๒,๘๐๐
๓	มะพร้าว	๔ ครัวเรือน/๓๐ ไร่	๒๐๐	๓,๕๐๐	๗,๐๐๐

- หมู่ที่ ๙ บ้านถ้ำใน มีการทำการเกษตรโดยแยกประเภทได้ดังนี้

ลำดับ	ประเภทการทำเกษตร	จำนวน (ไร่)	ผลผลิตเฉลี่ย (กก./ไร่)	ต้นทุนการผลิต (บาท/ไร่)	ราคาขายโดยเฉลี่ย (บาท/ไร่)
๑	ปาล์มน้ำมัน	๑๐ ครัวเรือน/๑๐๐ ไร่	๒,๒๐๐	๒,๕๐๐	๖,๖๐๐
๒	ยางพารา	๖๐ ครัวเรือน/๔๒๐ ไร่	๒๘๐	๑,๐๐๐	๒,๘๐๐
๓	มะพร้าว	๖๐ ครัวเรือน/๓๐๐ ไร่	๒๐๐	๓,๕๐๐	๗,๐๐๐
๔	ทุเรียน	๑๕ ครัวเรือน/๙๐ ไร่	๕๐๐	๓,๐๐๐	๔๐,๐๐๐

- หมู่ที่ ๑๐ บ้านเล็บกระรอก มีการทำการเกษตรโดยแยกประเภทได้ดังนี้

ลำดับ	ประเภทการทำเกษตร	จำนวน (ไร่)	ผลผลิตเฉลี่ย (กก./ไร่)	ต้นทุนการผลิต (บาท/ไร่)	ราคาขายโดยเฉลี่ย (บาท/ไร่)
๑	ปาล์มน้ำมัน	๗๘ ครัวเรือน/๔๐๐ ไร่	๒,๒๐๐	๒,๕๐๐	๖,๖๐๐
๒	ยางพารา	๕๐ ครัวเรือน/๕๐๐ ไร่	๒๘๐	๑,๐๐๐	๒,๘๐๐
๓	มะพร้าว	๑๐๐ ครัวเรือน/๓๐๐ ไร่	๒๐๐	๓,๕๐๐	๗,๐๐๐

- หมู่ที่ ๑๑ บ้านอ่าวมะขาม มีการทำการเกษตรโดยแยกประเภทได้ดังนี้

ลำดับ	ประเภทการทำเกษตร	จำนวน (ไร่)	ผลผลิตเฉลี่ย (กก./ไร่)	ต้นทุนการผลิต (บาท/ไร่)	ราคาขายโดยเฉลี่ย (บาท/ไร่)
๑	ปาล์มน้ำมัน	๑๔ ครัวเรือน/๙๘ ไร่	๒,๒๐๐	๒,๕๐๐	๖,๖๐๐
๒	ยางพารา	๒๐ ครัวเรือน/๔๐๐ ไร่	๒๐๐	๓,๕๐๐	๗,๐๐๐
๓	มะพร้าว	๔๔ ครัวเรือน/๔๐๐ ไร่	๒๘๐	๑,๐๐๐	๒,๘๐๐

### ๗.๓ ข้อมูลด้านแหล่งน้ำทางการเกษตร

ตำบลด่านสวี เป็นชุมชนที่อยู่ติดกับทะเล พื้นที่ส่วนใหญ่เป็นชายฝั่งทะเล มีปัญหาขาดแคลนน้ำในการเกษตรในช่วงฤดูแล้ง แก้ไขปัญหาได้โดยให้องค์การบริหารส่วนตำบลด่านสวี และหน่วยงานอื่น ๆ เข้ามาช่วยเหลือ คือ

- ขุดลอกแหล่งน้ำ
- สร้างฝากักเก็บน้ำ
- สร้างแก้มลิง (อ่างเก็บน้ำ)
- ขุดคลองข่อย / คลองไส้ไก่
- ขุดสระเก็บน้ำ
- ขุดเจาะบ่อนบาดาลเพื่อการเกษตร
- สร้างระบบท่อส่งน้ำ
- สร้างสถานีสูบน้ำด้วยไฟฟ้า



#### ๗.๔ ข้อมูลด้านแหล่งน้ำเพื่ออุปโภคและบริโภค

- ขุดเจาะบ่อบาดาลเพื่อการอุปโภคและบริโภค
- ก่อสร้างประปาหมู่บ้าน
- ขยายเขตประปาหมู่บ้าน
- ขุดบ่อน้ำตื้น
- สร้างถังเก็บน้ำฝนในที่สาธารณะ
- สร้างถังเก็บน้ำกลางประจำหมู่บ้าน
- โองขนาดใหญ่

#### ๘. ศาสนา ประเพณี และวัฒนธรรม

##### ๘.๑ การนับถือศาสนา

ตำบลด่านสวี เป็นชุมชนศาสนาพุทธ ประชากรทุกหลังคาเรือนนับถือศาสนาพุทธ ตำบลด่านสวีมีวัดในพระพุทธศาสนาจำนวน ๔ วัด มีสำนักสงฆ์จำนวน ๑ แห่ง

- วัดทองตม
- วัดถ้ำเขาล้าน
- วัดเลียบกระรอก
- วัดบรรพตวาริเขต
- สำนักสงฆ์ถ้ำผึ้ง

##### ๘.๒ ประเพณีและงานประจำปี

ตำบลด่านสวี เป็นชุมชนที่มีพื้นที่อยู่ติดทะเล ประชากรมีอาชีพทำประมงเป็นส่วนใหญ่ จึงมีขนบธรรมเนียมประเพณีที่เกี่ยวกับน้ำ เช่น

- งานประเพณีลอยกระทงเพื่อเป็นการบูชาพระแม่คงคาซึ่งมีการจัดงานเป็นประจำทุกปี
- งานประเพณีสงกรานต์ เป็นการรดน้ำดำหัวผู้ใหญ่

##### ๘.๓ ภูมิปัญญาท้องถิ่น ภาษาถิ่น

ตำบลด่านสวี โดยส่วนมากใช้ภาษาใต้เป็นภาษาถิ่น แต่ก็มีภาษากลางปะปนบ้างโดยเฉพาะในกลุ่มวัยรุ่นและเยาวชน

##### ๘.๔ สินค้าพื้นเมืองและของที่ระลึก

ตำบลด่านสวี เป็นชุมชนชาวประมง มีพื้นที่ส่วนใหญ่ติดทะเล สินค้าพื้นเมืองหรือของฝากพื้นเมืองก็จะเป็นผลิตภัณฑ์ทั้งแปรรูปและไม่แปรรูปจากสัตว์ทะเล เช่น ปลาเค็ม กะปิ ปลาสด กุ้งสด ปลาหมึกแห้ง ฯลฯ

**๙. ทรัพยากรธรรมชาติ****๙.๑ น้ำ**

- ลำน้ำ ลำห้วย
- บ่อน้ำตื้น
- บ่อโยก
- สระน้ำ
- ประปาหมู่บ้าน
- บ่อบาดาล

**๙.๒ ป่าไม้**

- ป่าชายเลน
- ป่าดิบชื้น
- ป่าพรุ

**๑๐. อื่น ๆ (ถ้ามีระบุด้วย)****๑๐.๑ ทรัพยากรธรรมชาติ**

ตำบลด่านสวี มีทรัพยากรธรรมชาติแบ่งได้ดังนี้

- หิน
- แร่ธาตุ
- รั้งนกอีแอ่น
- น้ำมันปิโตรเลียม

## ส่วนที่ ๒ ยุทธศาสตร์องค์กรปกครองส่วนท้องถิ่น

### ๑. ความสัมพันธ์ระหว่างแผนพัฒนาระดับมหภาค

#### ๑.๑ แผนยุทธศาสตร์ชาติ ๒๐ ปี

#### วิสัยทัศน์ประเทศไทย

“ประเทศไทยมีความมั่นคง มั่งคั่ง ยั่งยืน เป็นประเทศพัฒนาแล้ว ด้วยการพัฒนาตามหลักปรัชญาของเศรษฐกิจพอเพียง”

ยุทธศาสตร์ชาติที่จะใช้เป็นกรอบแนวทางการพัฒนาในระยะ ๒๐ ปี ประกอบด้วย ๖ ยุทธศาสตร์ ดังนี้

#### ๑. ยุทธศาสตร์ด้านความมั่นคง

๑.๑ ประชาชนอยู่ดีกินดีและมีความสุข

๑.๒ บ้านเมืองมีความมั่นคงในทุกมิติและทุกระดับ

๑.๓ กองทัพ หน่วยงานด้านความมั่นคง ภาครัฐ ภาคเอกชน และภาคประชาชน มีความพร้อมในการป้องกันและแก้ไขปัญหาความมั่นคง

๑.๔ ประเทศไทยมีบทบาทด้านความมั่นคงเป็นที่ชื่นชมและได้รับการยอมรับโดยประชาคมระหว่างประเทศ

๑.๕ การบริหารจัดการความมั่นคงมีผลสำเร็จที่เป็นรูปธรรมอย่างมีประสิทธิภาพ

#### ๒. ยุทธศาสตร์ด้านการสร้างความสามารถในการแข่งขัน

๒.๑ ประเทศไทยเป็นประเทศที่พัฒนาแล้วเศรษฐกิจเติบโตอย่างมีเสถียรภาพและยั่งยืน

๒.๒ ประเทศไทยมีขีดความสามารถในการแข่งขันสูงขึ้น

#### ๓. ยุทธศาสตร์การพัฒนาและเสริมสร้างศักยภาพคน

๓.๑ คนไทยเป็นคนดีคนเก่ง มีคุณภาพ พร้อมสำหรับวิถีชีวิตในศตวรรษที่ ๒๑

๓.๒ สังคมไทยมีสภาพแวดล้อมที่เอื้อและสนับสนุนต่อการพัฒนาคนตลอดช่วงชีวิต

#### ๔. ยุทธศาสตร์ด้านการสร้างโอกาสความเสมอภาคและเท่าเทียมกันทางสังคม

๔.๑ สร้างความเป็นธรรม และลดความเหลื่อมล้ำในทุกมิติ

๔.๒ กระจายศูนย์กลางความเจริญทางเศรษฐกิจและสังคม เพิ่มโอกาสให้ทุกภาคส่วนเข้ามาเป็นกำลังของการพัฒนาประเทศในทุกระดับ

๔.๓ เพิ่มขีดความสามารถของชุมชนท้องถิ่นในการพัฒนา การพึ่งตนเองและการจัดการตนเอง เพื่อสร้างสังคมคุณภาพ

#### ๕. ยุทธศาสตร์ด้านการสร้างการเติบโตบนคุณภาพชีวิตที่เป็นมิตรกับสิ่งแวดล้อม

๕.๑ อนุรักษ์และรักษาทรัพยากรธรรมชาติสิ่งแวดล้อม และวัฒนธรรม ให้คนรุ่นต่อไปได้ใช้ได้อย่างยั่งยืน มีสมดุล

๕.๒ พัฒนาและสร้างใหม่ฐานทรัพยากรธรรมชาติและสิ่งแวดล้อม เพื่อลดผลกระทบทางลบจากการพัฒนาสังคมเศรษฐกิจของประเทศ

๕.๓ ใช้ประโยชน์และสร้างการเติบโต บนฐานทรัพยากรธรรมชาติและสิ่งแวดล้อมให้สมดุลภายในขีดความสามารถของระบบนิเวศ

๕.๔ ยกกระตือรือร้นระดับประเทศเพื่อกำหนดอนาคตประเทศด้านทรัพยากรธรรมชาติและสิ่งแวดล้อม และ วัฒนธรรม บนหลักของการมีส่วนร่วม และธรรมาภิบาล

## ๖. ยุทธศาสตร์ด้านการปรับสมดุลและพัฒนาระบบการบริหารจัดการภาครัฐ

- ๖.๑ ภาครัฐมีวัฒนธรรมการทำงานที่มุ่งผลสัมฤทธิ์และผลประโยชน์ส่วนรวม ตอบสนอง
- ๖.๒ ภาครัฐมีขนาดที่เล็กกลอง พร้อมปรับตัวให้ทันต่อการเปลี่ยนแปลง
- ๖.๓ ภาครัฐมีความโปร่งใส ปลอดการทุจริตและประพฤติมิชอบ
- ๖.๔ กระบวนการยุติธรรม เป็นไปเพื่อประโยชน์ต่อส่วนรวมของประเทศ

## ๑.๒ แผนพัฒนาเศรษฐกิจและสังคมแห่งชาติ ฉบับที่ ๑๒

### ๑. การเสริมสร้างและพัฒนาศักยภาพทุนมนุษย์

- ๑.๑ เพื่อปรับเปลี่ยนให้คนไทยในสังคมไทยมีค่านิยมตามบรรทัดฐานที่ดีทางสังคม
- ๑.๒ เพื่อเตรียมคนไทยในสังคมไทยให้มีทักษะในการดำรงชีวิตสำหรับโลกศตวรรษที่ ๒๑
- ๑.๓ เพื่อส่งเสริมให้คนไทยมีสุขภาพที่ดีตลอดช่วงชีวิต
- ๑.๔ เพื่อเสริมสร้างสถาบันทางสังคมให้มีความเข้มแข็งเอื้อต่อการพัฒนาคนและประเทศ

### ๒. การสร้างความเป็นธรรมลดความเหลื่อมล้ำในสังคม

- ๒.๑ เพื่อขยายโอกาสทางเศรษฐกิจและสังคมให้แก่กลุ่มประชากรร้อยละ ๔๐ ที่มีรายได้ต่ำสุด
- ๒.๒ เพื่อให้คนไทยทุกคนเข้าถึงบริการทางสังคมที่มีคุณภาพได้อย่างทั่วถึง
- ๒.๓ เพื่อสร้างความเข้มแข็งให้ชุมชน

### ๓. สร้างความเข้มแข็งทางเศรษฐกิจและแข่งขันได้อย่างยั่งยืน

- ๓.๑ สร้างความเข้มแข็งให้เศรษฐกิจขยายตัวอย่างมีเสถียรภาพและยั่งยืน ดังนี้

๓.๑.๑ เพื่อสร้างความเข้มแข็งของแรงขับเคลื่อนทางเศรษฐกิจให้สนับสนุนเป้าหมายการ  
เพิ่มรายได้ต่อหัว

๓.๑.๒ เพื่อเพิ่มศักยภาพของฐานการผลิตและฐานรายได้เดิมและสร้างฐานการผลิตและ  
รายได้ใหม่

๓.๑.๓ เพื่อสนับสนุนการกระจายการขยายตัวของกิจกรรมทางเศรษฐกิจและการแบ่งปัน  
ผลประโยชน์อย่างเป็นธรรม และสนับสนุนเศรษฐกิจที่เป็นมิตรกับสิ่งแวดล้อม

๓.๑.๔ เพื่อรักษาเสถียรภาพทางเศรษฐกิจ สร้างความเข้มแข็งและรักษาวินัยทางการเงิน  
การคลังและพัฒนาเครื่องมือทางการเงินที่สนับสนุนการระดมทุนที่มีประสิทธิภาพ

๓.๒ สร้างความเข้มแข็งให้กับเศรษฐกิจรายสาขาเพื่อยกระดับขีดความสามารถในการแข่งขัน  
ของภาคเกษตร อุตสาหกรรม บริการ และการค้าการลงทุน ดังนี้

๓.๒.๑ เพื่อส่งเสริมการพัฒนานวัตกรรมในการสร้างมูลค่าและเพิ่มประสิทธิภาพการผลิต  
ของ สินค้าและบริการ

๓.๒.๒ เพื่อส่งเสริมและพัฒนาเศรษฐกิจชีวภาพให้เป็นฐานรายได้ใหม่ที่สำคัญพัฒนา  
ระบบ การบริหารจัดการความเสี่ยงและมีการปรับตัวให้พร้อมรับการเปลี่ยนแปลงของสภาพภูมิอากาศเพื่อให้ฐาน  
การผลิตภาคเกษตรและรายได้เกษตรกรมีความมั่นคง

๓.๒.๓ เพื่อเร่งผลักดันให้สินค้าเกษตรและอาหารของไทยมีความโดดเด่นในด้านคุณภาพ  
มาตรฐานและความปลอดภัยในตลาดโลก

๓.๒.๔ เพื่อเพิ่มศักยภาพของอุตสาหกรรมสำคัญเดิมให้สามารถต่อยอดสู่อุตสาหกรรมแห่ง  
อนาคตที่ใช้เทคโนโลยีสมัยใหม่อย่างเข้มข้น และสร้างรากฐานการพัฒนาอุตสาหกรรมใหม่บนฐานของความเป็นมิตร  
ต่อสิ่งแวดล้อม

๓.๒.๕ เพื่อเพิ่มศักยภาพของฐานบริการเดิมและขยายฐานบริการใหม่ในการปรับตัวสู่  
เศรษฐกิจฐานบริการที่เข้มแข็งขึ้น รวมทั้งพัฒนาอุตสาหกรรมท่องเที่ยวให้เติบโตอย่างสมดุลและยั่งยืน

๓.๒.๖ เพื่อพัฒนาปัจจัยสนับสนุนและอำนวยความสะดวกทางการค้าและการลงทุนให้สนับสนุนการเพิ่มขีดความสามารถในการแข่งขันของผู้ประกอบการไทย รวมทั้งพัฒนาสังคมผู้ประกอบการ

๓.๒.๗ เพื่อพัฒนาระบบการเงินของประเทศให้สนับสนุนการเพิ่มขีดความสามารถในการแข่งขันของภาคการผลิตและบริการ การค้า และการลงทุน

๓.๒.๘ เพื่อสร้างความเข้มแข็งขององค์กรการเงินฐานรากและระบบสหกรณ์ให้สนับสนุนบริการทางการเงินในระดับฐานรากและเกษตรกรรายย่อย

#### ๔. การเติบโตที่เป็นมิตรกับสิ่งแวดล้อมเพื่อการพัฒนาอย่างยั่งยืน

๔.๑ รักษา ฟื้นฟูทรัพยากรธรรมชาติและมีการใช้ประโยชน์อย่างยั่งยืนและเป็นธรรม

๔.๒ สร้างความมั่นคงด้านน้ำของประเทศ และบริหารจัดการทรัพยากรน้ำทั้งระบบให้มีประสิทธิภาพ

๔.๓ บริหารจัดการสิ่งแวดล้อม และลดมลพิษให้มีคุณภาพดีขึ้น

๔.๔ พัฒนาขีดความสามารถในการลดก๊าซเรือนกระจกและการปรับตัวเพื่อลดผลกระทบจากการเปลี่ยนแปลงสภาพภูมิอากาศ และการรับมือภัยพิบัติ

#### ๕. ด้านความมั่นคง

๕.๑ เพื่อปกป้องสถาบันพระมหากษัตริย์และเสริมสร้างความมั่นคงภายใน รวมทั้งป้องกันปัญหาภัยคุกคามที่เป็นอุปสรรคต่อการพัฒนาเศรษฐกิจ สังคม และการเมืองของชาติ

๕.๒ เพื่อสร้างความพร้อมและผนึกกำลังของทุกภาคส่วน ให้มีขีดความสามารถในการบริหารจัดการด้านความมั่นคง และมีศักยภาพในการป้องกันและแก้ไขสถานการณ์ที่เกิดจากภัยคุกคามทั้งภัยทางทหารและภัยคุกคามอื่นๆ

๕.๓ เพื่อเสริมสร้างความร่วมมือด้านความมั่นคงกับมิตรประเทศในการสนับสนุนการ รักษา ความสงบสุขและผลประโยชน์ของชาติ

๕.๔ เพื่อเพิ่มประสิทธิภาพการบริหารนโยบายด้านความมั่นคงและนโยบายทางเศรษฐกิจ สังคม ทรัพยากรธรรมชาติและสิ่งแวดล้อมให้มีความเป็นเอกภาพ

#### ๖. การเพิ่มประสิทธิภาพและธรรมาภิบาลในภาครัฐ

๖.๑ เพื่อให้ภาครัฐมีขนาดเล็ก มีการบริหารจัดการที่ดี และได้มาตรฐานสากล

๖.๒ เพื่อให้องค์กรปกครองส่วนท้องถิ่นมีการบริหารจัดการและให้บริการแก่ประชาชนในท้องถิ่น ได้อย่างมีประสิทธิภาพ ประสิทธิภาพ และโปร่งใสตรวจสอบได้

๖.๓ เพื่อลดปัญหาการทุจริตและประพฤติมิชอบของประเทศ

๖.๔ เพื่อพัฒนาระบบและกระบวนการทางกฎหมายให้สามารถอำนวยความสะดวก ด้วย ความรวดเร็วและเป็นธรรมแก่ประชาชน

#### ๗. ด้านการพัฒนาโครงสร้างพื้นฐานและระบบโลจิสติกส์

๗.๑ เพื่อพัฒนาโครงสร้างพื้นฐาน สิ่งอำนวยความสะดวกด้านการขนส่งและการค้ารวมทั้งมี กลไก กำกับ ดูแล การประกอบกิจการขนส่งที่มีประสิทธิภาพและโปร่งใสให้สามารถสนับสนุนการเพิ่มขีด ความสามารถในการแข่งขันของประเทศและยกระดับคุณภาพชีวิตให้แก่ประชาชน

๗.๒ เพื่อสร้างความมั่นคงทางพลังงาน เพิ่มประสิทธิภาพการใช้พลังงาน และส่งเสริม การใช้ พลังงานทดแทนและพลังงานสะอาด ตลอดจนขยายโอกาสทางธุรกิจในภูมิภาคอาเซียน

๗.๓ เพื่อเพิ่มประสิทธิภาพและขยายการให้บริการด้านโครงสร้างพื้นฐานดิจิทัลอย่างทั่วถึงทั้ง ประเทศ ในราคาที่เหมาะสมเป็นธรรม และส่งเสริมธุรกิจดิจิทัลใหม่ และนวัตกรรม รวมทั้งพัฒนาระบบ ความปลอดภัยทางไซเบอร์ให้มีความมั่นคง และคุ้มครองสิทธิส่วนบุคคลให้แก่ผู้ใช้บริการ



๗.๔ เพื่อพัฒนาประสิทธิภาพและขยายการให้บริการโครงสร้างพื้นฐานด้านน้ำประปา ทั้งในเชิงปริมาณและคุณภาพให้ครอบคลุมทั่วประเทศ ลดอัตราน้ำสูญเสียในระบบประปาและสร้างกลไกการบริหารจัดการการประกอบกิจการน้ำประปาในภาพรวมของประเทศ

๗.๕ เพื่อพัฒนาอุตสาหกรรมต่อเนื่องที่เกิดจากลงทุนด้านโครงสร้างพื้นฐาน เพื่อลดการนำเข้าจากต่างประเทศ และสร้างโอกาสทางเศรษฐกิจให้กับประเทศ

## ๘. ด้านวิทยาศาสตร์ เทคโนโลยี วิจัย และนวัตกรรม

๘.๑ เพื่อสร้างความเข้มแข็งและยกระดับความสามารถด้านวิทยาศาสตร์และเทคโนโลยีขั้นก้าวหน้า ให้สนับสนุนการสร้างมูลค่าของสาขาการผลิตและบริการเป้าหมาย

๘.๒ เพื่อสร้างโอกาสการเข้าถึงและนำเทคโนโลยีไปใช้ให้กับเกษตรกรรายย่อย วิสาหกิจชุมชน และวิสาหกิจขนาดกลางและขนาดย่อม

๘.๓ เพื่อพัฒนานวัตกรรมที่มุ่งเน้นการลดความเหลื่อมล้ำและยกระดับคุณภาพชีวิตของประชาชน ผู้สูงอายุ ผู้ด้อยโอกาสทางสังคม และเพิ่มคุณภาพสิ่งแวดล้อม

๘.๔ เพื่อบูรณาการระบบบริหารจัดการวิทยาศาสตร์ เทคโนโลยี วิจัย และนวัตกรรม ให้สามารถดำเนินงานไปในทิศทางเดียวกัน

## ๙. การพัฒนาภาคเมืองและพื้นที่เศรษฐกิจ

๙.๑ เพื่อกระจายความเจริญและโอกาสทางเศรษฐกิจไปสู่ภูมิภาคอย่างทั่วถึงมากขึ้น

๙.๒ เพื่อพัฒนาเมืองศูนย์กลางของจังหวัดให้เป็นเมืองนำอยู่สำหรับคนทุกกลุ่ม

๙.๓ เพื่อพัฒนาและฟื้นฟูพื้นที่ฐานเศรษฐกิจหลักให้ขยายตัวอย่างเป็นมิตรต่อสิ่งแวดล้อมและเพิ่มคุณภาพชีวิตของคนในชุมชน

๙.๔ เพื่อพัฒนาพื้นที่เศรษฐกิจใหม่ให้สนับสนุนการเพิ่มขีดความสามารถในการแข่งขัน และการพัฒนาในพื้นที่อย่างยั่งยืน

## ๑๐. ความร่วมมือระหว่างประเทศเพื่อการพัฒนา

๑๐.๑ เพื่อใช้ประโยชน์จากจุดเด่นของทำเลที่ตั้งของประเทศไทยที่เป็นจุดเชื่อมโยงสำคัญของแนวระเบียงเศรษฐกิจต่าง ๆ ให้เกิดประโยชน์อย่างเต็มศักยภาพในการพัฒนาเศรษฐกิจและสังคมของไทย

๑๐.๒ เพื่อขยายโอกาสด้านการค้าการลงทุนระหว่างประเทศ และยกระดับให้ประเทศ เป็นฐานการผลิตและการลงทุนที่มีศักยภาพและโดดเด่น

๑๐.๓ เพื่อเพิ่มบทบาทของไทยในเวทีโลกด้วยการส่งเสริมบทบาทที่สร้างสรรค์ของไทยในกรอบความร่วมมือต่างๆ รวมทั้งการสนับสนุนการขับเคลื่อนการพัฒนาภายใต้กรอบเป้าหมายการพัฒนาที่ยั่งยืน (Sustainable Development Goals: SDGs)

## ๑.๓ แผนพัฒนาภาค/แผนพัฒนากลุ่มจังหวัด/แผนพัฒนาจังหวัด

### ๑.๓.๑ แผนพัฒนาภาคใต้ พ.ศ. ๒๕๖๐-๒๕๖๕ ฉบับทบทวน

ภาคใต้มีแหล่งท่องเที่ยวทางทะเลที่มีชื่อเสียงระดับโลก และแหล่งท่องเที่ยวที่มีศักยภาพสามารถสร้างรายได้ให้กับภาคทั้งพื้นที่ตอนในและชายฝั่งทะเลทั้งสองด้าน รวมทั้งมีระบบนิเวศชายฝั่งที่เป็นแหล่งเพาะพันธุ์สัตว์น้ำตามธรรมชาติและเหมาะกับการเพาะเลี้ยงสัตว์น้ำชายฝั่ง ในขณะที่การผลิตภาคเกษตร ได้แก่ ยางพาราและปาล์มน้ำมัน ซึ่งเป็นแหล่งผลิตและแปรรูปที่สำคัญของประเทศยังเป็นแบบดั้งเดิม นอกจากนี้ ภาคใต้มีความได้เปรียบด้านสภาพที่ตั้งทางภูมิศาสตร์ที่อยู่ใกล้เส้นทางการค้าโลก สามารถเชื่อมโยงการพัฒนาทั้งกับพื้นที่ภาคอื่นๆ ของประเทศ รวมทั้งภูมิภาคเอเชียใต้และเอเชียตะวันออก ดังนั้น การพัฒนาภาคใต้ควรพัฒนาการท่องเที่ยวให้เป็นมาตรฐานสากลเพื่อรักษาความมีชื่อเสียงของแหล่งท่องเที่ยวระดับโลก พร้อมกับพัฒนาแหล่งท่องเที่ยวที่มีศักยภาพให้เป็นที่รู้จักในระดับนานาชาติ ใช้เทคโนโลยีและนวัตกรรมในการผลิตและแปรรูปภาคเกษตรควบคู่กับการอนุรักษ์ทรัพยากรธรรมชาติและสิ่งแวดล้อม รวมทั้งพัฒนาการเชื่อมโยงการค้า การลงทุน กับภูมิภาคต่างๆ ของโลก

เป้าหมายเชิงยุทธศาสตร์

“ภาคใต้เป็นเมืองท่องเที่ยวพักผ่อนตากอากาศระดับโลกเป็นศูนย์กลางผลิตภัณฑ์ยางพารา และ ปาล์มน้ำมันของประเทศ และเมืองเศรษฐกิจเชื่อมโยงการค้าการลงทุนกับภูมิภาคอื่นของโลก”

วัตถุประสงค์

- ๑. เพื่อพัฒนาการท่องเที่ยวของภาคใต้เป็นแหล่งท่องเที่ยวคุณภาพชั้นนำของโลก
- ๒. เพื่อพัฒนาอุตสาหกรรมการแปรรูปยางพาราและปาล์มน้ำมันแห่งใหม่ของภาคและเป็นมิตรกับสิ่งแวดล้อม
- ๓. เพื่อพัฒนาสินค้าเกษตรและอุตสาหกรรมเกษตรตลอดห่วงโซ่คุณค่าและเป็นมิตรกับสิ่งแวดล้อม
- ๔. เพื่อพัฒนาโครงสร้างพื้นฐานสนับสนุนการท่องเที่ยว การพัฒนาเขตอุตสาหกรรมและการเชื่อมโยงการค้าโลก
- ๕. เพื่อพัฒนาพื้นที่เศรษฐกิจใหม่ที่ก่อให้เกิดการกระจายกิจกรรมทางเศรษฐกิจและสร้างโอกาสในการสร้างรายได้ให้แก่ชุมชน

เป้าหมาย

- ๑. อัตราการเจริญเติบโตทางเศรษฐกิจของภาคใต้ขยายตัวเพิ่มขึ้น
- ๒. สัมประสิทธิ์ความไม่เสมอภาค (Gini Coefficient) ในการกระจายรายได้ภาคใต้ลดลง

ยุทธศาสตร์การพัฒนาภาคใต้

- ยุทธศาสตร์ที่ ๑ ยุทธศาสตร์การพัฒนาการท่องเที่ยวของภาคใต้เป็นแหล่งท่องเที่ยวคุณภาพชั้นนำของโลก
- ยุทธศาสตร์ที่ ๒ ยุทธศาสตร์การพัฒนาอุตสาหกรรมการแปรรูปยางพาราและปาล์มน้ำมันแห่งใหม่ของประเทศ
- ยุทธศาสตร์ที่ ๓ ยุทธศาสตร์การพัฒนาผลิตสินค้าเกษตรหลักของภาคและสร้างความเข้มแข็งของสถาบันเกษตรกร
- ยุทธศาสตร์ที่ ๔ ยุทธศาสตร์พัฒนาโครงสร้างพื้นฐานสนับสนุนการท่องเที่ยว การพัฒนาอุตสาหกรรมและการเชื่อมโยงการค้าโลก
- ยุทธศาสตร์ที่ ๕ ยุทธศาสตร์พัฒนาอนุรักษ์ ป่าไม้ และบริหารจัดการทรัพยากรธรรมชาติและสิ่งแวดล้อมอย่างเป็นระบบ เพื่อเป็นฐาน การพัฒนาที่ยั่งยืน
- ยุทธศาสตร์ที่ ๖ พัฒนาพื้นที่ระเบียงเศรษฐกิจภาคใต้อย่างยั่งยืน

๑.๓.๒ แผนพัฒนากลุ่มจังหวัดภาคใต้ฝั่งอ่าวไทย

วิสัยทัศน์กลุ่มจังหวัด

“ศูนย์กลาง การเกษตร การท่องเที่ยวนานาชาติ มีระบบโลจิสติกส์ที่สมบูรณ์ เป็นมิตรกับสิ่งแวดล้อม”

ยุทธศาสตร์พัฒนากลุ่มจังหวัดภาคใต้ฝั่งอ่าวไทย

- ยุทธศาสตร์ที่ ๑ พัฒนาการผลิต แปรรูป และการบริหารจัดการ พืชเศรษฐกิจหลัก(ปาล์มน้ำมัน ยางพารา ไม้ผล)
- ยุทธศาสตร์ที่ ๒ การเพิ่มผลผลิตจากการประมงชายฝั่ง การเพาะเลี้ยงสัตว์น้ำเศรษฐกิจ และการเลี้ยงสัตว์เศรษฐกิจที่มีความโดดเด่นในพื้นที่

ยุทธศาสตร์ที่ ๓ พัฒนาสู่การเป็นสถานที่ท่องเที่ยวนานาชาติ ที่มีคุณภาพ และมีความหลากหลายของรูปแบบการท่องเที่ยว

ยุทธศาสตร์ที่ ๔ พัฒนาระบบโครงสร้างพื้นฐาน การขนส่ง และโลจิสติกส์ เพื่อรองรับการพัฒนาของกลุ่มจังหวัด

ยุทธศาสตร์ที่ ๕ การพัฒนาสู่การเป็นเมืองสีเขียว และสังคมคุณภาพ

#### ๑.๓.๓ แผนพัฒนาจังหวัดชุมพร

##### วิสัยทัศน์

**“ชุมพรเมืองน่าอยู่ บนพื้นฐานการเกษตรกรรมและการท่องเที่ยวเชิงคุณภาพ เชื่อมโยงการพัฒนาสองฝั่งทะเล”**

##### พันธกิจ

๑. เพิ่มประสิทธิภาพในการผลิตสินค้าเกษตรเพื่อสร้างขีดความสามารถในการแข่งขันบนพื้นฐานการผลิตเชิงคุณภาพและเกษตรปลอดภัย
๒. เพิ่มประสิทธิภาพการบริหารจัดการท่องเที่ยว พัฒนาแหล่งท่องเที่ยวและโครงสร้างพื้นฐาน ที่มีคุณภาพเพื่อสร้างขีดความสามารถในการแข่งขันทางการท่องเที่ยว
๓. เสริมสร้างศักยภาพคน ครอบครัว ชุมชนและสังคมที่มีคุณภาพ
๔. บริหารจัดการทรัพยากรธรรมชาติ สิ่งแวดล้อม และสาธารณสุขโดยกระบวนการมีส่วนร่วม
๕. เพิ่มประสิทธิภาพการบริหารราชการจังหวัด ดูแลรักษาความสงบเรียบร้อยและความมั่นคงเพื่อประโยชน์สุขของประชาชน

##### เป้าประสงค์รวม

๑. สินค้าเกษตรมีคุณภาพ ได้รับการรับรองมาตรฐานและมีขีดความสามารถในการแข่งขันเพิ่มขึ้น
๒. การบริหารจัดการท่องเที่ยวมีคุณภาพและมีศักยภาพในการแข่งขัน
๓. ประชาชนมีคุณภาพ ครอบครัว ชุมชน สังคมมีความเข้มแข็งและดำเนินชีวิตตามหลักปรัชญาเศรษฐกิจพอเพียง
๔. การบริหารจัดการทรัพยากรธรรมชาติ สิ่งแวดล้อม และสาธารณสุขเป็นไปอย่างมีความพร้อมและทันเหตุการณ์
๕. ประชาชนได้รับประโยชน์สูงสุดจากการบริหารราชการจังหวัด

##### ประเด็นยุทธศาสตร์และกลยุทธ์

๑. การพัฒนาการเกษตรกรรม การท่องเที่ยว และเชื่อมโยงการพัฒนาในระดับภูมิภาค
  - (๑) พัฒนาประสิทธิภาพการผลิตและการบริหารจัดการตลาดสินค้าเกษตร
  - (๒) พัฒนาการท่องเที่ยวให้สามารถสร้างรายได้อย่างยั่งยืน
  - (๓) พัฒนาโครงสร้างพื้นฐานด้านเศรษฐกิจของจังหวัด
๒. การพัฒนาคน ครอบครัว ชุมชน และสังคมให้มีความมั่นคงตามหลักปรัชญาของเศรษฐกิจพอเพียง

(๑) ส่งเสริมการดำเนินชีวิตตามแนวปรัชญาเศรษฐกิจพอเพียง

(๒) พัฒนาศักยภาพและคุณภาพคนสู่สังคมแห่งการเรียนรู้

(๓) พัฒนาศักยภาพและคุณภาพชีวิตของคน ชุมชนและลดความเหลื่อมล้ำทางสังคม

๓. การบริหารจัดการทรัพยากรธรรมชาติและสิ่งแวดล้อมใหม่มีความสมดุลและยั่งยืน

(๑) พัฒนาศักยภาพองค์กรปกครองส่วนท้องถิ่นในการบริหารจัดการทรัพยากรธรรมชาติและสิ่งแวดล้อม และ สาธารณภัย

(๒) ป้องกัน สงวน อนุรักษ์ และฟื้นฟูทรัพยากรธรรมชาติใหม่การใช้ประโยชน์อย่างสมดุล

(๓) พัฒนาเครือข่ายอนุรักษ์ ฟื้นฟูทรัพยากรธรรมชาติและสิ่งแวดล้อม

(๔) ส่งเสริมการใช้พลังงานทดแทนและพลังงานทางเลือก

๔. เพิ่มประสิทธิภาพระบบการบริหารจัดการเชิงบูรณาการและการจัดการความมั่นคงเพื่อการพัฒนาแบบประชารัฐ

(๑) ส่งเสริมการพัฒนาศักยภาพบุคลากรรองรับการพัฒนาจังหวัดเชิงคุณภาพ

(๒) ยกระดับคุณภาพชีวิตของประชาชนโดยเครือข่ายความร่วมมือแบบประชารัฐ

(๓) พัฒนาระบบการอำนวยความสะดวกเป็นธรรมของจังหวัด

(๔) เพิ่มประสิทธิภาพการป้องกันปราบปรามอาชญากรรมและภัยคุกคามขามชาติ

(๕) พัฒนาระบบควบคุมแรงงานต่างดาวและหลบหนีเข้าเมืองอย่างมีประสิทธิภาพ

## ๑.๔ ยุทธศาสตร์การพัฒนาขององค์กรปกครองส่วนท้องถิ่นในเขตจังหวัดชุมพร

### ๑. ยุทธศาสตร์การพัฒนาโครงสร้างพื้นฐาน

๑.๑ แนวทางการคมนาคมและการขนส่ง ลงทะเบียนทางหลวงท้องถิ่น ถนนที่ อปท.ควรดำเนินการโดยระบุพิกัดทางภูมิศาสตร์ เพื่อจะได้ทราบว่า ถนนอยู่ที่ใด มีสภาพอย่างไร และต้องปรับปรุงเมื่อใด

๑.๒ แนวทางการสาธารณสุขโรคและสาธารณสุขการ บริหารจัดการน้ำแบบบูรณาการ เพื่อแก้ไขปัญหาอุทกภัยและภัยแล้ง โดยระบุพิกัดทางภูมิศาสตร์เพื่อวางแผนบำรุงรักษาและซ่อมแซมแหล่งน้ำเพื่อการเกษตร อีกทั้งป้องกันการดำเนินการในพื้นที่ซ้ำซ้อน

๑.๓ แนวทางการผังเมืองและการควบคุมอาคาร

### ๒. ยุทธศาสตร์การส่งเสริมคุณภาพชีวิต

๒.๑ แนวทางการส่งเสริมอาชีพ เน้นกลุ่มแรงงานนอกระบบ และกลุ่มที่ไม่มีงานทำ

๒.๒ แนวทางการสวัสดิการสังคม

- การส่งเสริมและพัฒนาผู้สูงอายุ เบี้ยยังชีพ สุขอนามัยและสภาพแวดล้อม
- การส่งเสริมและพัฒนาผู้พิการ สุขอนามัยและสภาพแวดล้อม
- การส่งเสริมและพัฒนาเด็กและเยาวชน อาหารเสริม(นม) และอาหารกลางวัน
- การส่งเสริมด้านที่พักอาศัยให้แก่ผู้ยากไร้ ผู้ด้อยโอกาส ผู้ยากจน ให้มีที่อยู่อาศัย
- งานสิทธิมนุษยชน การรักษาสีที่ประชาชนควรได้รับอย่างเท่าเทียมกัน

๒.๓ แนวทางการศึกษา ทั้งในระบบและนอกระบบ โดยการส่งเสริมให้มีศูนย์การเรียนรู้ชุมชนและการศึกษาตามอัธยาศัย

๒.๔ แนวทางการสาธารณสุข การส่งเสริมสุขภาพพลานามัยของประชาชน

### ๓. ยุทธศาสตร์การจัดระเบียบชุมชน/สังคม และการรักษาความสงบเรียบร้อย

๓.๑ แนวทางการส่งเสริมประชาธิปไตย พัฒนาประชาธิปไตยภาคพลเมือง จัดทำระบบข้อมูลข่าวสารเพื่อการพัฒนาชุมชน ตลอดจนสร้างเครือข่ายความเสมอภาค และสิทธิเสรีภาพ

๓.๒ แนวทางการรักษาความยุติธรรมและกระบวนการยุติธรรม ประenomข้อพิพาทและช่วยเหลือทางด้านกฎหมาย

อาจเกิดขึ้น

๓.๓ แนวทางการป้องกันและบรรเทาสาธารณภัย เพื่อลดความสูญเสียจากสาธารณภัยที่

- ส่งเสริมความรู้ในการจัดการสาธารณภัย
- ชักซ้อมการป้องกันและบรรเทาสาธารณภัย
- จัดหาสถานที่ และอุปกรณ์ในการช่วยเหลือเมื่อเกิดสาธารณภัย

๓.๔ แนวทางการรักษาความสงบเรียบร้อย สำรวจจุดที่เกิดเหตุร้าย ภัยจากกลุ่มมิจฉาชีพ และหามาตรการป้องกัน

๓.๕ แนวทางการป้องกันแก้ไขปัญหายาเสพติด มาตรการในการป้องกันปัญหา โดยการ บังคับ ใช้กฎหมายอย่างเคร่งครัด

#### ๔. ยุทธศาสตร์พัฒนาการวางแผน การส่งเสริมการลงทุน พาณิชยกรรมและการท่องเที่ยว

๔.๑ แนวทางการส่งเสริมการลงทุน สร้างแนวคิดเศรษฐกิจสร้างสรรค์ในชุมชน เพิ่มมูลค่า ผลิตภัณฑ์ และพึ่งพาตนเองตามหลักปรัชญาเศรษฐกิจพอเพียง

๔.๒ แนวทางการส่งเสริมการเกษตร ให้ความรู้ทางวิชาการ จัดตั้งกลุ่มเกษตรกร จำหน่าย ผลผลิต หาพันธุ์พืช และการบำรุงรักษาดิน

๔.๓ แนวทางการพาณิชยกรรม หาสถานที่ที่เหมาะสมสำหรับการค้าขาย และมาตรการ สร้าง ความมั่นคงทางรายได้ให้แก่กลุ่มผู้ค้าขาย

๔.๔ แนวทางด้านการท่องเที่ยว ส่งเสริมการท่องเที่ยวที่ไม่ก่อผลกระทบต่อ สภาพแวดล้อมและวิถีชีวิตของชุมชน

#### ๕. ยุทธศาสตร์การบริหารจัดการและการอนุรักษ์ทรัพยากรธรรมชาติ สิ่งแวดล้อม

๕.๑ แนวทางการอนุรักษ์ทรัพยากรธรรมชาติ คุ้มครอง ดูแลบำรุงรักษาป่าและน้ำแบบ บูรณาการ

#### ๖. ยุทธศาสตร์การส่งเสริมศิลปะ วัฒนธรรม จารีตประเพณี และภูมิปัญญาท้องถิ่น

๖.๑ แนวทางการส่งเสริมการสืบทอดภูมิปัญญาท้องถิ่น สร้างองค์ความรู้ให้แก่คนใน ท้องถิ่น

๖.๒ แนวทางการอนุรักษ์ขนบธรรมเนียม จารีตประเพณี และรักษาอัตลักษณ์ของท้องถิ่น

๖.๓ แนวทางการอนุรักษ์ ทำนุบำรุง รักษาโบราณสถาน โบราณวัตถุในพื้นที่

#### ๗. ยุทธศาสตร์การบริหารจัดการ

๗.๑ แนวทางการป้องกัน และปราบปรามการทุจริต ประพฤติมิชอบในภาครัฐอย่าง จริงจัง

- เสริมสร้างจิตสำนึกและค่านิยม
- สร้างวินัยแก่ทุกภาคส่วน
- รวมพลังแผ่นดินป้องกันและปราบปรามการทุจริต

๗.๒ แนวทางการส่งเสริมการมีส่วนร่วม



## ๒. ยุทธศาสตร์ขององค์กรปกครองส่วนท้องถิ่น

### วิสัยทัศน์

“ตำบลบ้านด่าน ทำการประมง มั่นคงการเกษตร ถิ่นเขตกุลาดำ”

### ยุทธศาสตร์

ยุทธศาสตร์ที่ ๑ ยุทธศาสตร์การพัฒนาด้านโครงสร้างพื้นฐาน

ยุทธศาสตร์ที่ ๒ ยุทธศาสตร์การพัฒนาด้านส่งเสริมคุณภาพชีวิต

ยุทธศาสตร์ที่ ๓ ยุทธศาสตร์การพัฒนาด้านการจัดระเบียบชุมชน/สังคม และการรักษาความสงบเรียบร้อย

ยุทธศาสตร์ที่ ๔ ยุทธศาสตร์พัฒนาการวางแผน การส่งเสริมการลงทุนพาณิชยกรรมและการท่องเที่ยว

ยุทธศาสตร์ที่ ๕ ยุทธศาสตร์การบริหารจัดการและการอนุรักษ์ทรัพยากรธรรมชาติและสิ่งแวดล้อม

ยุทธศาสตร์ที่ ๖ ยุทธศาสตร์การส่งเสริมศิลปะ วัฒนธรรม จารีตประเพณีและภูมิปัญญาท้องถิ่น

ยุทธศาสตร์ที่ ๗ ยุทธศาสตร์การด้านการบริหารจัดการ

### เป้าประสงค์

๑. การคมนาคมมีความสะดวกรวดเร็ว
๒. ชุมชนเข้มแข็งประชาชนมีอาชีพและมีรายได้พอเพียง
๓. ประชาชนมีส่วนร่วมในการจัดการสิ่งแวดล้อม
๔. ประชาชนได้รับการดูแล
๕. การบริหารจัดการศึกษาอย่างมีประสิทธิภาพ
๖. ประชาชนมีความปลอดภัยในชีวิตและทรัพย์สิน
๗. สถานที่เครื่องมือเครื่องใช้เพียงพอ ทันสมัย
๘. ประชาชนมีส่วนร่วมในกิจกรรมของเทศบาล

### ตัวชี้วัด

๑. ครุว์เรือมีอาชีพมั่นคงและมีรายได้เพิ่มขึ้น
๒. ประชาชนมีความมั่นใจในความปลอดภัยของชีวิตและทรัพย์สิน
๓. ทรัพยากรธรรมชาติและสิ่งแวดล้อมได้รับการบริหารจัดการอย่างมีระบบ

### คำเป้าหมาย

#### อย่างยั่งยืน

๑. มีการบริหารจัดการด้านการเกษตร การท่องเที่ยว และทรัพยากรธรรมชาติและสิ่งแวดล้อม
๒. ประชาชนมีชีวิตที่ดีขึ้น

## ๒.๖ กลยุทธ์

ยุทธศาสตร์	กลยุทธ์/แนวทางการพัฒนา
๑) ยุทธศาสตร์การพัฒนาด้านโครงสร้างพื้นฐาน	๑ การคมนาคม และการขนส่ง ๒ สาธารณูปโภค และสาธารณูปการ
๒) ยุทธศาสตร์การพัฒนาด้านส่งเสริมคุณภาพชีวิต	๑ การส่งเสริมอาชีพ ๒ สวัสดิการสังคม ๓ การศึกษา ๔ การสาธารณสุข
๓) ยุทธศาสตร์การพัฒนาด้านการจัดระเบียบชุมชนสังคมและการรักษาความสงบเรียบร้อย	๑ การป้องกันและบรรเทาสาธารณภัย ๒ การรักษาความสงบเรียบร้อย ๓ การป้องกันและแก้ไขปัญหายาเสพติด
๔) ยุทธศาสตร์การส่งเสริมการท่องเที่ยว	๑ การท่องเที่ยวเชิงอนุรักษ์ประเพณีและวัฒนธรรม
๕) ยุทธศาสตร์การบริหารจัดการและการอนุรักษ์ทรัพยากรธรรมชาติและสิ่งแวดล้อม	๑ การบริหารจัดการและการอนุรักษ์ทรัพยากรธรรมชาติและสิ่งแวดล้อม
๖) ยุทธศาสตร์การพัฒนาด้านศิลปะ วัฒนธรรม จารีตประเพณี และภูมิปัญญาท้องถิ่น	๑ การส่งเสริมและอนุรักษ์ศิลปะ วัฒนธรรม จารีตประเพณี ภูมิปัญญาท้องถิ่น
๗) ยุทธศาสตร์การบริหารจัดการ	๑ การป้องกัน และปราบปรามการทุจริตประพฤติมิชอบในภาครัฐ ๒ การส่งเสริมการมีส่วนร่วม ๓ แนวทางการบริหารจัดการ

## ๒.๗ จุดยืนทางยุทธศาสตร์

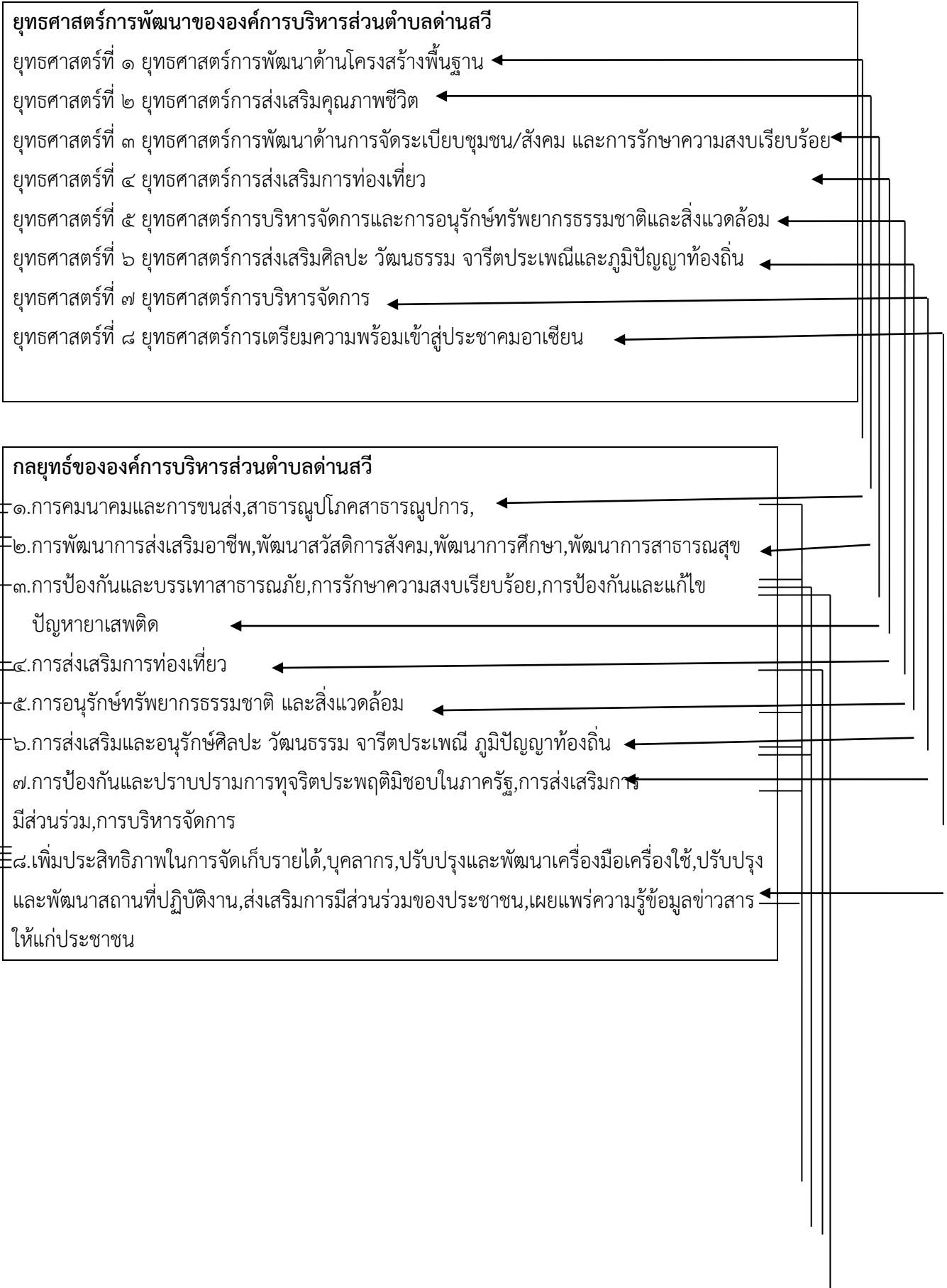
องค์การบริหารส่วนตำบลด่านสวีมีจุดยืนทางยุทธศาสตร์ คือ

๑. จัดให้มีและบำรุงรักษาทางบกและทางน้ำ
๒. ส่งเสริมการประกอบอาชีพและสวัสดิการของประชาชน
๓. ดูแลและพัฒนาสิ่งแวดล้อมอย่างมีคุณภาพภายใต้การบริหารจัดการที่ดี
๔. สนับสนุนการบริการสาธารณสุขที่มีคุณภาพและเน้นการมีส่วนร่วม
๕. จัดการศึกษาตลอดชีวิตอย่างมีคุณภาพได้มาตรฐาน
๖. ส่งเสริมสนับสนุนวัฒนธรรมประเพณี ภูมิปัญญาท้องถิ่น
๗. เพิ่มศักยภาพของบุคลากรให้มีประสิทธิภาพ
๘. ส่งเสริมการมีส่วนร่วมในการแสดงความคิดเห็นของประชาชน
๙. ส่งเสริมความสงบเรียบร้อยและความมั่นคง
๑๐. ข้อมูลข่าวสารและระบบสารสนเทศมีความทันสมัย
๑๑. ส่งเสริมการบริการประชาชน

## จุดมุ่งหมายเพื่อการพัฒนา

๑. การคมนาคมมีความสะดวกรวดเร็ว
๒. ชุมชนเข้มแข็งประชาชนมีอาชีพ และมีรายได้พอเพียง
๓. ประชาชนมีส่วนร่วมในการจัดการสิ่งแวดล้อม
๔. ประชาชนได้รับการดูแลด้านการคุ้มครองผู้บริโภค
๕. การบริหารจัดการศึกษาอย่างมีประสิทธิภาพ เน้นการมีส่วนร่วมจากทุกภาคส่วน
๖. ประชาชนมีความปลอดภัยในชีวิตและทรัพย์สิน
- ๗ .สถานที่ / เครื่องมือเครื่องใช้เพียงพอทันสมัย
๘. ประชาชนมีส่วนร่วมในกิจกรรมของ อบต.
๙. เพิ่มประสิทธิภาพบุคลากร
๑๐. พัฒนาระบบสารสนเทศที่ทันสมัย
๑๑. ข้อมูลข่าวสารการประชาสัมพันธ์ทั่วถึง ทันเหตุการณ์

### ๒.๘ ความเชื่อมโยงของยุทธศาสตร์ในภาพรวม



แผนงาน

๑.แผนงานบริหารงานทั่วไป

๒.แผนงานรักษาความสงบภายใน

๓.แผนงานการศึกษา

๔.แผนงานสาธารณสุข

๕.แผนงานเคหะและชุมชน

๖.แผนงานสร้างความเข้มแข็งของชุมชน

๗.แผนงานการศาสนาวัฒนธรรมและนันทนาการ

๘.แผนงานการพาณิชย์

๙.แผนงานงบกลาง

### ๓. การวิเคราะห์เพื่อพัฒนาท้องถิ่น

#### ๓.๑ การวิเคราะห์กรอบการจัดทำยุทธศาสตร์ขององค์กรปกครองส่วนท้องถิ่น

ผลการวิเคราะห์ศักยภาพเพื่อประเมินสถานภาพการพัฒนาในปัจจุบัน และโอกาสของการพัฒนาในอนาคต ด้วยเทคนิค SWOT Analysis (จุดแข็ง จุดอ่อน โอกาส และอุปสรรค)

สรุปสถานการณ์การพัฒนา (วิเคราะห์ จุดแข็ง จุดอ่อน โอกาส อุปสรรค)

ตามยุทธศาสตร์การพัฒนาขององค์การบริหารส่วนตำบลด่านสวี เทคนิคที่ใช้ในการวิเคราะห์ศักยภาพ คือ เทคนิค SWOT Analysis โดยพิจารณาจากปัจจัยภายใน ได้แก่ จุดแข็ง จุดอ่อน

ปัจจัยภายนอก ได้แก่ โอกาส อุปสรรค

#### ๑. ด้านโครงสร้างขั้นพื้นฐาน

จุดแข็ง	จุดอ่อน	โอกาส	อุปสรรค
<ul style="list-style-type: none"> <li>- มีโครงข่ายคมนาคมที่เชื่อมถึงกันทุกหมู่บ้าน</li> <li>- มีแหล่งน้ำธรรมชาติ</li> <li>- ประชาชนมีกระแสไฟฟ้าใช้ครบทุกครัวเรือน</li> </ul>	<ul style="list-style-type: none"> <li>- มีงบประมาณไม่เพียงพอในการดำเนินการ</li> <li>- ประชาชนขาดการบริหารจัดการเรื่องน้ำ</li> <li>- กระแสไฟฟ้าไม่เพียงพอต่อความต้องการของประชาชน</li> </ul>	<ul style="list-style-type: none"> <li>- สามารถดำเนินการก่อสร้างเป็นถนนคอนกรีตหรือถนนลาดยางได้</li> <li>- มีแหล่งน้ำ สามารถขุดลอกใช้ในการเกษตรได้</li> <li>- สามารถดำเนินการขอขยายเขตไฟฟ้าเพิ่มเติมได้</li> </ul>	<ul style="list-style-type: none"> <li>- การดำเนินการต้องใช้งบประมาณสูง</li> <li>- ประชาชนไม่เห็นความสำคัญของการจัดการเรื่องน้ำ</li> </ul>

#### ๒. ด้านการพัฒนาสังคม

จุดแข็ง	จุดอ่อน	โอกาส	อุปสรรค
<ul style="list-style-type: none"> <li>- เป็นสังคมที่มีความหลากหลายทางวัฒนธรรม</li> </ul>	<ul style="list-style-type: none"> <li>- อาจก่อให้เกิดความสับสนวุ่นวายในสังคมได้</li> <li>- ประชาชนขาดความระมัดระวังในการดูแลทรัพย์สิน</li> </ul>	<ul style="list-style-type: none"> <li>- สามารถดูแลให้อยู่ในความสงบสุขได้</li> <li>- ประชาชนช่วยกันสอดส่องดูแลทรัพย์สิน</li> </ul>	<ul style="list-style-type: none"> <li>- วัฒนธรรมที่หลากหลายทำให้วิถีชีวิตของประชาชนก่อให้เกิดปัญหาสังคมได้</li> <li>- ประชาชนขาดความสามัคคีในการช่วยเหลือซึ่งกันและกัน</li> </ul>

#### ๓. ด้านการบริหารและการมีส่วนร่วม

จุดแข็ง	จุดอ่อน	โอกาส	อุปสรรค
<ul style="list-style-type: none"> <li>- ประชาชนมีความตื่นตัวทางการเมืองสูง</li> <li>- บุคลากรมีความพร้อมในการทำงาน</li> </ul>	<ul style="list-style-type: none"> <li>- ประชาชนขาดการแสดงความคิดเห็น</li> <li>- บุคลากรขาดความรู้ในการจัดการบริหารที่ดี</li> </ul>	<ul style="list-style-type: none"> <li>- เปิดโอกาสให้ประชาชนกล้าแสดงความคิดเห็น</li> <li>- บุคลากรควรได้รับการฝึกอบรม</li> <li>- ประชาชนมีจิตอาสา</li> </ul>	<ul style="list-style-type: none"> <li>- ประชาชนขาดสำนึกในการใช้สิทธิของตน</li> <li>- บุคลากรไม่กล้าเปลี่ยนแปลงตัวเอง</li> </ul>

## ๔. ด้านเศรษฐกิจ

จุดแข็ง	จุดอ่อน	โอกาส	อุปสรรค
<ul style="list-style-type: none"> <li>- มีเส้นทางคมนาคมที่สะดวก</li> <li>- สภาพพื้นที่เหมาะแก่การทำเกษตรกรรมได้หลากหลาย</li> <li>- พื้นที่ติดกับทะเลฝั่งอ่าวไทยทั้ง ๓ ด้าน</li> </ul>	<ul style="list-style-type: none"> <li>- ผลผลิตทางการเกษตรมีราคาที่ไม่แน่นอน</li> <li>- การรวมกลุ่มของเกษตรกรขาดเงินทุนสนับสนุน</li> <li>- อาชีพทำการประมงต้องขึ้นอยู่กับสภาพภูมิอากาศ</li> </ul>	<ul style="list-style-type: none"> <li>- จัดตั้งสหกรณ์รับซื้อผลผลิตทางการเกษตร</li> <li>- หน่วยงานภาครัฐสนับสนุนเงินทุน</li> <li>- สร้างอาชีพให้กับชาวประมงในฤดูมรสุม</li> </ul>	<ul style="list-style-type: none"> <li>- คุณภาพของผลผลิตไม่สอดคล้องกับความต้องการ</li> <li>- การดำเนินการของภาครัฐล่าช้า</li> <li>- ประชาชนขาดแนวคิดในการสร้างรายได้</li> </ul>

## ๕. ด้านสิ่งแวดล้อม

จุดแข็ง	จุดอ่อน	โอกาส	อุปสรรค
<ul style="list-style-type: none"> <li>- มีสิ่งแวดล้อมที่สมดุล</li> <li>- มีสถานที่ท่องเที่ยวทางทะเล</li> </ul>	<ul style="list-style-type: none"> <li>- มีการตัดไม้ทำลายป่า</li> <li>- สถานที่ต่าง ๆ ขาดการดูแลรักษาอย่างจริงจัง</li> <li>- กลุ่มอนุรักษ์ขาดเงินทุนในการสนับสนุน</li> </ul>	<ul style="list-style-type: none"> <li>- สร้างจิตสำนึกที่ดีกับประชาชน</li> <li>- พัฒนาให้เป็นแหล่งท่องเที่ยว</li> <li>- เกิดกลุ่มอนุรักษ์ใหม่ ๆ</li> </ul>	<ul style="list-style-type: none"> <li>- ประชาชนขาดจิตสำนึกในการอนุรักษ์ธรรมชาติ</li> <li>- การพัฒนาให้เป็นแหล่งท่องเที่ยวต้องใช้เงินทุนมาก</li> <li>- เงินทุนในการสนับสนุนกลุ่มอนุรักษ์ต่าง ๆ</li> </ul>

## ๓.๒ การประเมินสถานการณ์สภาพแวดล้อมภายนอกที่เกี่ยวข้อง

องค์การบริหารส่วนตำบลด่านสวีเป็น ของอำเภอสวีประชากรส่วนใหญ่มีอาชีพทำการประมงและทำเกษตรกรรม สถานการณ์สภาพแวดล้อมภายนอกที่มีผลกระทบต่อการพัฒนา เพื่อให้ได้ตามความต้องการของประชาชน

๑. ผลการวิเคราะห์ปัญหาและความต้องการของประชาชนในท้องถิ่นตามประเด็นการพัฒนาท้องถิ่น ประกอบด้วย ขอบข่ายและปริมาณของปัญหา พื้นที่เป้าหมาย กลุ่มเป้าหมาย และการคาดการณ์แนวโน้มในอนาคต

- วิเคราะห์การเปลี่ยนแปลงในระดับภูมิภาค ประเทศ และต่างประเทศในเรื่องที่ส่งผลกระทบต่อองค์การบริหารส่วนตำบลด่านสวี

ตามที่กลุ่มประเทศในระดับภูมิภาคเอเชียตะวันออกเฉียงใต้ จำนวน ๑๐ ประเทศ ได้รวมตัวจัดตั้งสมาคมประชาชาติเอเชียตะวันออกเฉียงใต้ (Association of South East Asian Nations หรือ ASEAN) ซึ่งเป็นองค์ระหว่างประเทศ ระดับภูมิภาคเอเชียตะวันออกเฉียงใต้ โดยในช่วงตั้งแต่ปี ๒๕๑๐ ถึง ๒๕๓๔ สมาคมอาเซียนให้ความสำคัญด้านการเมือง และความมั่นคง มุ่งส่งเสริมสันติภาพ และเสถียรภาพในภูมิภาค ต่อมาในปี ๒๕๓๕ ประเทศไทยในฐานะสมาชิกสมาคมอาเซียนได้ผลักดันให้เกิดความร่วมมือทางเศรษฐกิจของกลุ่มประเทศในอาเซียน โดยให้มีการจัดตั้งเขตการค้าเสรีอาเซียน (ASEAN Free Trade Area) หรือ อาฟต้า (AFTA) ในการลดภาษีศุลกากรระหว่างกันเหลือร้อยละ ๐-๕ เป็นที่เรียบร้อยเมื่อปี ๒๕๕๑ ซึ่งได้ส่งผลให้ปัจจุบันบริบททางการเมือง เศรษฐกิจ

และสังคม รวมทั้งความสัมพันธ์ระหว่างประเทศของกลุ่มประเทศในอาเซียนเปลี่ยนแปลงไปอย่างมาก โดยเฉพาะการขยายตัวทางเศรษฐกิจในภูมิภาคและภูมิภาคใกล้เคียง คือ จีน และอินเดีย ตลอดจนภูมิภาคอื่น ๆ เช่น สหภาพยุโรป อีกทั้งได้เกิดปัญหาความท้าทาย ความมั่นคงในรูปแบบใหม่ เช่น โรคระบาด การก่อการร้าย ยาเสพติด การค้ามนุษย์ สิ่งแวดล้อม ภัยพิบัติ ทำให้อาเซียนจำเป็นต้องปรับตัว เพื่อให้สามารถรับมือกับการเปลี่ยนแปลงของสภาพแวดล้อมระหว่างประเทศ

ประกอบกับที่ประชุมสุดยอดผู้นำอาเซียน ปี ๒๕๕๐ (๒๐๐๗) ณ เมืองเบซู ประเทศฟิลิปปินส์ ผู้นำอาเซียนได้ตกลงให้มีการจัดตั้งประชาคมเศรษฐกิจอาเซียน (ASEAN Economic Community - AEC) ซึ่งเป้าหมายสำคัญของการสร้างประชาคมเศรษฐกิจอาเซียน ประกอบด้วย

๑. เพื่อให้อาเซียนเป็นฐานการผลิตเดียว มีการเคลื่อนย้ายสินค้า ทุน และปัจจัยการผลิตอื่น ๆ ได้อย่างเสรี
๒. เพื่อสร้างเสริมขีดความสามารถในการแข่งขัน
๓. เพื่อให้เกิดการพัฒนาทางเศรษฐกิจอย่างเสมอภาค ลดช่องว่างการพัฒนา ระหว่างสมาชิกเก่าและสมาชิกใหม่
๔. เพื่อบูรณาการเศรษฐกิจของอาเซียนเข้ากับเศรษฐกิจโลก โดยผ่านการจัดทำข้อตกลงการค้าเสรี (AFTA) กับ

ประเทศนอกภูมิภาค

การก้าวเข้าสู่ประชาคมอาเซียนของประเทศในสมาคมประชาชาติเอเชียตะวันออกเฉียงใต้ ในปี ๒๕๕๘ ในกรณีของประเทศไทย ส่วนที่สำคัญ คือ การปรับตัวและการเตรียมความพร้อมของชุมชนท้องถิ่นในการก้าวเข้าสู่ประชาคมอาเซียน เพราะถ้าหากชุมชนท้องถิ่นไม่มีมาตรการ หรือแผนรองรับการก้าวเข้าสู่ประชาคมอาเซียน ก็เกิดความเสียหายร้ายแรงทางการแข่งขัน การตลาด ตลอดจนทางด้านภูมิปัญญาท้องถิ่น วัฒนธรรมท้องถิ่น ที่ถือว่าเป็นสิ่งที่อยู่คู่กับสังคมไทยมาอย่างยาวนาน และการสร้างชุมชนท้องถิ่นที่มีวิสัยทัศน์ให้มีความสามารถในการบูรณาการเศรษฐกิจของประชาคมอาเซียนให้เข้ากับบริบทของชุมชนท้องถิ่น องค์กรปกครองส่วนท้องถิ่น ซึ่งมีภารกิจสำคัญในการจัดบริการสาธารณะให้ตอบสนองความต้องการของประชาชนในท้องถิ่น

จำเป็นต้องเล็งเห็นถึงความสำคัญของการก้าวเข้าสู่ประชาคมอาเซียน ด้วยการสร้างความรู้ความเข้าใจให้กับประชาชน โดยกำหนดแนวทางการพัฒนาท้องถิ่นและการบริหารงาน เพื่อพัฒนาคุณภาพชีวิตของประชาชนให้สามารถรองรับผลกระทบที่จะเกิดขึ้นเมื่อประเทศไทยเข้าสู่ความเป็นประชาคมอาเซียน ทั้งนี้ องค์กรปกครองส่วนท้องถิ่นต้องวางแผน และเตรียมความพร้อมในการรองรับผลกระทบการเข้าสู่ประชาคมอาเซียนในปี ๒๕๕๘ ที่มีต่อองค์กรปกครองส่วนท้องถิ่น และประชาชนในท้องถิ่น ๗ ด้าน คือ

### ๑. การพัฒนาโครงสร้างพื้นฐานและสร้างเครือข่ายคมนาคม

ประชาคมเศรษฐกิจอาเซียน ทำให้เกิดการรวมตัวของเศรษฐกิจที่มีมูลค่า และมีช่องทางการกระจายสินค้าเพิ่มมากขึ้นนอกจากนั้นจะเกิดการเรียกร้องจากกลุ่มนักลงทุนที่เข้ามาลงทุนในประเทศไทย ให้มีการพัฒนาเครือข่ายการคมนาคม เพื่อให้การเคลื่อนย้ายสินค้าและแรงงานมีความสะดวกรวดเร็วและมีประสิทธิภาพ ดังนั้น องค์กรปกครองส่วนท้องถิ่นจะต้องมุ่งเน้นการพัฒนาโครงสร้างพื้นฐานที่จำเป็นต่อการขยายฐานการผลิต อาทิ ไฟฟ้า และประปา ซึ่งองค์กรปกครองส่วนท้องถิ่นอาจไม่สามารถดำเนินการได้ โดยลำพังจำเป็นต้องประสานความร่วมมือกับหน่วยงานที่เกี่ยวข้อง

### ๒. การพัฒนาและส่งเสริมเศรษฐกิจในระดับชุมชน

การหลั่งไหลเข้ามาของทุนต่างชาติที่จะเพิ่มมากขึ้นส่งผลให้องค์กรปกครองส่วนท้องถิ่นต้องทบทวนบทบาทในการดูแลและช่วยเหลือกลุ่มผู้ผลิตในพื้นที่โดยอาจจะต้องมีนโยบายในการส่งเสริมอาชีพ ทั้งอาชีพหลัก และอาชีพเสริม เปิดรับวิสัยทัศน์ในกระบวนการผลิตแบบใหม่ เพื่อยกระดับกระบวนการผลิตให้เป็นมาตรฐานเท่าเทียมกับระดับสากล



### ๓. การจัดการทรัพยากรธรรมชาติและสิ่งแวดล้อม

เป้าหมายเรื่องการสร้างความยั่งยืนด้านสิ่งแวดล้อมของประชาคมอาเซียน ทำให้องค์กรปกครองส่วนท้องถิ่นต้องเร่งปรับระบบการบริหารจัดการด้านสิ่งแวดล้อม ซึ่งจะต้องดูแลทรัพยากรและจัดการอย่างเป็นระบบ โดยเน้นการบริหารจัดการทรัพยากรธรรมชาติ โดยการมีส่วนร่วมของประชาชน เน้นการจัดการบนพื้นฐานของความเป็นเจ้าของร่วมกัน เพื่อสร้างความรักความหวงแหนในทรัพยากร และก่อให้เกิดการมีส่วนร่วมในการบริหารจัดการสิ่งแวดล้อมอย่างไรก็ตาม ต้องไม่ลืมเรื่องของการควบคุมมาตรฐานการดูแลรักษาฟื้นฟูทรัพยากรธรรมชาติและสิ่งแวดล้อม เพื่อให้เกิดการจัดการที่มีประสิทธิภาพ ตลอดจนอาจต้องทบทวนขอบเขตอำนาจหน้าที่ระหว่างองค์กรปกครองส่วนท้องถิ่นและภาคส่วนที่เกี่ยวข้องเพื่อให้มีการบูรณาการการทำงานร่วมกันในเรื่องการจัดการทรัพยากรธรรมชาติและสิ่งแวดล้อม

### ๔. การพัฒนาคุณภาพชีวิต

องค์กรปกครองส่วนท้องถิ่น ต้องเตรียมรับผลกระทบจากปัญหาสังคมและสาธารณสุขที่อาจเกิดจากการเคลื่อนย้ายแรงงานและนักท่องเที่ยวโดยเสรี อาทิ โรคระบาด ความขัดแย้งทางสังคมและเชื้อชาติ และอาชญากรรมข้ามชาติ อาทิ ยาเสพติด การค้ามนุษย์ องค์กรปกครองส่วนท้องถิ่นต้องเน้นการจัดการบริการสาธารณะให้ได้มาตรฐานที่กำหนดในแต่ละงานหรือกิจกรรมอย่างเคร่งครัด รวมทั้งจะต้องจัดสวัสดิการสังคมสำหรับเด็ก กลุ่มเสี่ยง และกลุ่มด้อยโอกาสอย่างมีคุณภาพและทั่วถึง นอกจากนี้ องค์กรปกครองส่วนท้องถิ่นต้องให้ความสำคัญกับการเข้าถึงการดูแลสุขภาพของคนในชุมชน ซึ่งจะทำให้ชุมชนมีการดำรงชีวิตที่ปลอดภัยและมีคุณภาพชีวิตที่ดี

### ๕. การรักษาความสงบเรียบร้อย

องค์กรปกครองส่วนท้องถิ่นต้องมีบทบาทในการเฝ้าระวังปัญหาอาชญากรรมเพิ่มมากขึ้น รวมทั้งอาจต้องพัฒนาระบบและจัดทำฐานข้อมูลเกี่ยวกับแรงงานอพยพร่วมกับหน่วยงานที่เกี่ยวข้อง ตลอดจนร่วมกับชุมชนในการกำหนดกติกาและหลักเกณฑ์ของชุมชนให้ทุกคนอยู่ร่วมกันได้ภายใต้แนวคิดสังคมที่เอื้ออาทรและมีความมั่นคง

### ๖. การจัดการด้านการศึกษา ภาษา วัฒนธรรม จารีตประเพณี

การศึกษาเป็นจุดเริ่มต้นของการพัฒนาต่าง ๆ เสมือนประตูเชื่อมกับโลกภายนอก องค์กรปกครองส่วนท้องถิ่น ซึ่งมีหน้าที่ในการจัดและส่งเสริมการศึกษาให้แก่ประชาชนและชุมชนต้องพัฒนาประชาชนและชุมชนให้สามารถก้าวสู่ประชาคมอาเซียนได้โดยต้องเน้น “การพัฒนามาตรฐานด้านการศึกษา” ไม่ว่าจะเป็นการพัฒนาคุณภาพในการจัดการศึกษา โดยปรับหลักสูตรการเรียนการสอนส่งเสริมการเรียนรู้ภาษาอังกฤษและภาษาเพื่อนบ้านในภูมิภาคอาเซียนเพื่อการสื่อสารที่ดี การพัฒนาและสนับสนุนครูผู้สอนให้มีการแลกเปลี่ยนทางวัฒนธรรมระหว่างประเทศสมาชิกแนะนำเทคโนโลยีมาใช้ประกอบการเรียนการสอน ทำให้ประชาชนเกิดการเรียนรู้ที่ทันสมัย มีความเป็นสากลและมีคุณภาพ นอกจากนี้ องค์กรปกครองส่วนท้องถิ่นจะต้องจัดทำข้อมูลที่จำเป็นต่อแรงงานต่างชาติ เป็นภาษาอังกฤษหรือภาษาของประเทศสมาชิกอื่น ๆ สำหรับเรื่องวัฒนธรรมและจารีตประเพณีนั้น

นอกจากองค์กรปกครองส่วนท้องถิ่นจะส่งเสริมให้เกิดการเรียนรู้และเข้าใจวัฒนธรรมของประเทศเพื่อนบ้านในอาเซียนแล้ว ยังต้องเป็นสื่อกลางในการจัดกิจกรรมแลกเปลี่ยนเชิงวัฒนธรรมระหว่างประชาชนในเขตพื้นที่องค์กรปกครองส่วนท้องถิ่นและประชาชนในประเทศอาเซียนอื่นที่มีพรมแดนติดต่อกัน ซึ่งมักจะมีวัฒนธรรมที่คล้ายคลึงกันการจัดกิจกรรมเช่นนี้ จะช่วยให้ประชาชนมีความรู้สึกเป็นอันหนึ่งอันเดียวกันมากขึ้น

### ๗. การปรับปรุงโครงสร้างขององค์กรปกครองส่วนท้องถิ่น

อาจจะต้องมีการจัดตั้งหน่วยงานด้านวิเทศสัมพันธ์ โดยเฉพาะในพื้นที่จังหวัดชายแดนเพื่อรับรองนี้้องงานด้านการต่างประเทศและความร่วมมือกับประเทศเพื่อนบ้าน และเพื่อให้สามารถสื่อสารทำความเข้าใจกับประชาชนจากประเทศอื่นๆ ที่มาติดต่อราชการได้

## การประเมินสถานการณ์สภาพแวดล้อมภายนอกที่เกี่ยวข้อง

### -สภาพปัญหาขององค์การบริหารส่วนตำบลด้านสี่

#### ๑) ปัญหาทางด้านเศรษฐกิจ

- ปัญหาประชาชนมีรายได้ไม่เพียงพอกับการประกอบอาชีพ สภาพปัญหาเกิดจากต้นทุนการผลิตสูง ราคาผลผลิตตกต่ำ
- ปัญหาราคาทางการเกษตรมีราคาตกต่ำ สภาพปัญหาเกิดจากประชาชนขาดความรู้ความเข้าใจในการประกอบอาชีพ
- ปัญหาราคผลผลิตทางการประมงราคาต่ำ ต้นทุนในการผลิตสูง สภาพปัญหาคือ ผลผลิตที่มาตรฐานและใช้ต้นทุนสูงในการผลิต

#### ๒) ปัญหาทางด้านสังคม

- ปัญหาการแพร่ระบาดของยาเสพติด สภาพปัญหาที่มีการจำหน่ายยาเสพติดในพื้นที่ หน่วยงานภาครัฐไม่ทำการปราบปรามอย่างจริงจัง
- ปัญหาความปลอดภัยในชีวิตและทรัพย์สิน ซึ่งสภาพปัญหานั้นเกิดจากมีการเล่นการพนันกันในพื้นที่
- ปัญหาด้านคุณภาพชีวิต อนามัย ครอบครัว และกีฬา สภาพปัญหาเกิดจากประชาชนขาดความรู้ความเข้าใจในการดูแลสุขภาพ ขาดสถานพยาบาลที่ทันสมัย ขาดสนามกีฬาประจำหมู่บ้าน ประชาชนมีสุขภาพจิต สุขภาพพลานามัยที่ไม่สมบูรณ์

#### ๓) ปัญหาทางด้านโครงสร้างขั้นพื้นฐาน

- ปัญหาการคมนาคมไม่สะดวก สภาพปัญหาที่เกิดจากขาดถนนในหมู่บ้าน ถนนที่มีอยู่แล้วไม่มีมาตรฐาน เกิดการชำรุดเสียหาย ขาดงบประมาณในการซ่อม ขาดงบประมาณในการจัดสร้างถนนที่มีมาตรฐาน ถนนคอนกรีต ถนนลาดยาง
- ปัญหาการขยายเขตไฟฟ้าแรงต่ำไม่ถึงทั่วถึง ซึ่งสภาพปัญหาที่เกิดจากงบประมาณในการขยายเขตไฟฟ้าแรงต่ำมีจำนวนจำกัด
- ปัญหาขาดอุปกรณ์ติดต่อสื่อสารและประชาสัมพันธ์ ซึ่งสภาพปัญหา คือ ขาดสถานบริการโทรศัพท์สาธารณะ ขาดที่ทำการไปรษณีย์โทรเลข ขาดแหล่งสื่อโฆษณา และประชาสัมพันธ์
- ปัญหาขาดสถานบริการข่าวสารข้อมูล สภาพปัญหา คือ ขาดสถานบริการข่าวสารประจำตำบล ประจำหมู่บ้าน ขาดหอกระจายข่าวประจำหมู่บ้าน และที่มีอยู่แล้วก็เกิดการชำรุดเสียหาย ขาดงบประมาณในการดูแลรักษา ขาดแหล่งข้อมูลที่ทันสมัย รวดเร็ว ถูกต้องแม่นยำ

#### ๔) ปัญหาทางด้านแหล่งน้ำ

- ปัญหาน้ำกินน้ำใช้ ไม่เพียงพอในฤดูแล้ง สภาพปัญหาที่เกิดจากการขาดภาชนะเก็บน้ำขนาดใหญ่ไว้รองรับน้ำเพื่อใช้ในการอุปโภคบริโภค มีบ่อน้ำจืดน้อย แหล่งน้ำส่วนใหญ่เป็นน้ำกร่อย ระบบประปาไม่มีคุณภาพให้บริการประชาชนได้ไม่ทั่วถึง
- ปัญหาไม่เพียงพอในการประกอบอาชีพเกษตรกรรม ซึ่งสภาพปัญหาที่เกิดจากแหล่งน้ำมีน้อยไม่เพียงพอต่อการประกอบอาชีพไม่มีแหล่งน้ำจืดในการเพาะปลูก

#### ๕) ปัญหาทางด้านสาธารณสุข

- ปัญหาด้านมลพิษ สภาพปัญหา คือ มีการระบายของเสีย และสิ่งปฏิกูลจากอาคารบ้านเรือนลงสู่แม่น้ำ ลำคลอง หรือทะเล มีขยะมูลฝอยมาก ไม่มีการจัดเก็บและทำลายให้ถูกวิธี เป็นแหล่งเพาะพันธุ์สัตว์อันเป็นพาหะของเชื้อโรค

- ปัญหาด้านโรคติดต่อและโรคระบาด ซึ่งสภาพปัญหา คือ ไม่มีเครื่องมืออุปกรณ์ในการกำจัดสัตว์ที่เป็นพาหะนำโรค ขาดงบประมาณในการจัดซื้ออุปกรณ์ เครื่องมือ ในการกำจัดสัตว์อันเป็นพาหะนำโรค ประชาชนขาดความรู้ในโทษของสัตว์ที่เป็นพาหะนำโรค

- ปัญหาการแพร่ระบาดของสัตว์ที่เป็นพาหะนำโรค สภาพปัญหา คือ ไม่มีเครื่องมืออุปกรณ์ในการกำจัดสัตว์ที่เป็นพาหะนำโรค ขาดงบประมาณในการจัดซื้ออุปกรณ์ เครื่องมือ ในการกำจัดสัตว์อันเป็นพาหะนำโรค ประชาชนขาดความรู้ในโทษของสัตว์ที่เป็นพาหะนำโรค

#### ๖) ปัญหาทางด้านการเมือง การบริหาร

- ปัญหาด้านการได้แย่งสิทธิทางกฎหมาย ซึ่งมีสภาพปัญหาจากมีข้อพิพาทเกี่ยวกับที่ดินในพื้นที่ มีการก่อสร้างอาคารบ้านเรือนรุกล้ำที่สาธารณะ

- ปัญหาด้านขาดความรู้ความสามารถของบุคลากรซึ่งสภาพปัญหาเกิดจากบุคลากรขาดความรู้ความเข้าใจในเรื่องกฎหมายด้านการบริหาร ประชาชนขาดความสนใจในเรื่องของข้อกฎหมาย ระเบียบ วิธีปฏิบัติ

#### ๗) ปัญหาทางด้านประชากรขาดการศึกษาและวัฒนธรรม

- ปัญหาด้านประชากรขาดการศึกษา ซึ่งสภาพปัญหาเกิดจากประชาชนในพื้นที่มีความรู้ต่ำเนื่องจากขาดการศึกษา สถานที่ศึกษาอยู่ไกล ประชาชนไม่มีเวลาในการศึกษาเพราะต้องประกอบอาชีพ และมีเงินไม่เพียงพอต่อการศึกษาค้นคว้าความรู้

- ปัญหาด้านประเพณีวัฒนธรรมท้องถิ่น ซึ่งสภาพปัญหาเกิดจากเยาวชนขาดความสนใจและให้ความสำคัญในเรื่องประเพณีวัฒนธรรมท้องถิ่น และละเลยไม่ยึดถือปฏิบัติตามจารีตประเพณีท้องถิ่น

#### ๘) ปัญหาด้านทรัพยากรธรรมชาติและสิ่งแวดล้อม

- ปัญหาด้านทรัพยากรธรรมชาติทางทะเลถูกทำลาย สภาพปัญหา คือ ประชาชนประกอบอาชีพทำการประมงโดยใช้เครื่องมือจับสัตว์น้ำแบบผิด ๆ มีการลักลอบนำทรัพยากรธรรมชาติไปจำหน่าย เช่น หินปะการัง ดอกไม้ทะเล และแร่ธาตุต่าง ๆ

- ปัญหาป่าไม้ถูกทำลาย และป่าชายเลนถูกทำลาย สภาพปัญหา คือ ประชาชนทำการเผาป่าเพื่อทำการเกษตร มีการบุกรุกที่ดินเชิงเขาของนายทุน

#### ๓.๒.๒ ผลการวิเคราะห์ผังเมืองรวมหรือผังเมืองเฉพาะในการกำหนดแนวทางการพัฒนา

การวางแผนผังเมืองเพื่อจัดระบบผังเมืองรองรับปัญหาในอนาคต ซึ่งปัญหาผังเมืองนี้ ในเมืองใหม่ ๆ หรือชุมชนใหญ่ ๆ กำลังประสบปัญหา มาก เพราะไม่มีการวางแผนรองรับการเจริญเติบโตในอนาคตสำหรับองค์การบริหารส่วนตำบลด้านสรีก็ตั้งให้ความสำคัญกับการวางแผนผังเมืองเพื่ออนาคตจะไม่ประสบปัญหา

## ส่วนที่ ๓ การนำแผนพัฒนาท้องถิ่นไปสู่การปฏิบัติ

## ๑. ยุทธศาสตร์การพัฒนาและแผนงาน

ที่	ยุทธศาสตร์	ด้าน	แผนงาน	หน่วยงาน รับผิดชอบหลัก	หน่วยงาน สนับสนุน
๑	ยุทธศาสตร์โครงสร้างพื้นฐาน	ด้านการเศรษฐกิจ	-การคมนาคมและการขนส่ง -การสาธารณสุขโรคและสาธารณสุขการ	กองช่าง	สำนักปลัด กองคลัง
๒	ยุทธศาสตร์การส่งเสริมคุณภาพชีวิต	ด้านบริการชุมชนและสังคม	-การส่งเสริมอาชีพ -การสวัสดิการสังคม -การศึกษา -การสาธารณสุข	สำนักปลัด	กองคลัง กองช่าง
๓	ยุทธศาสตร์การจัดระเบียบชุมชน/สังคมและการรักษาความสงบเรียบร้อย	ด้านบริหารทั่วไป	-การป้องกันและบรรเทาสาธารณภัย -การรักษาความสงบเรียบร้อย -การป้องกันและแก้ไขปัญหายาเสพติด	สำนักปลัด	กองคลัง กองช่าง
๔	ยุทธศาสตร์ส่งเสริมการท่องเที่ยว	ด้านบริการชุมชนและสังคม	-การท่องเที่ยวเชิงอนุรักษ์ประเพณี	สำนักปลัด	กองคลัง กองช่าง
๕	ยุทธศาสตร์การบริหารจัดการและอนุรักษ์ทรัพยากรธรรมชาติสิ่งแวดล้อม	ด้านบริหารทั่วไป	-การอนุรักษ์ทรัพยากรธรรมชาติสิ่งแวดล้อม	สำนักปลัด	กองคลัง กองช่าง
๖	ยุทธศาสตร์การส่งเสริมศิลปะวัฒนธรรม จารีตประเพณี และภูมิปัญญาท้องถิ่น	ด้านบริการชุมชนและสังคม	-การส่งเสริมและอนุรักษ์ศิลปะ วัฒนธรรม จารีตประเพณี ภูมิปัญญาท้องถิ่น	สำนักปลัด	กองคลัง กองช่าง
๗	ยุทธศาสตร์การบริหารจัดการ	ด้านบริหารทั่วไป	-การป้องกันและปราบปรามการทุจริตประพฤติมิชอบในภาครัฐ -การส่งเสริมการมีส่วนร่วม -การบริหารจัดการ	สำนักปลัด	กองคลัง กองช่าง

## ส่วนที่ ๔

### การติดตามและประเมินผล

#### ๔.๑ การติดตามและประเมินผลยุทธศาสตร์ขององค์กรปกครองส่วนท้องถิ่นในเขตจังหวัด

ตามพระราชบัญญัติกำหนดแผนและขั้นตอนการกระจายอำนาจให้องค์กรปกครองส่วนท้องถิ่น พ.ศ. ๒๕๔๒ ได้กำหนดให้องค์กรปกครองส่วนท้องถิ่น มีอำนาจและหน้าที่ในการจัดทำแผนพัฒนาท้องถิ่นของตนเอง โดยในการจัดทำแผนพัฒนาขององค์กรปกครองส่วนท้องถิ่นนั้น จะต้องดำเนินการตาม ระเบียบกระทรวงมหาดไทย ว่าด้วยการจัดทำแผนพัฒนาขององค์กรปกครองส่วนท้องถิ่น พ.ศ. ๒๕๔๘ และที่แก้ไขเพิ่มเติมถึง (ฉบับที่ ๓) พ.ศ. ๒๕๖๑ ทั้งนี้ แผนพัฒนาท้องถิ่นจะต้องสอดคล้องกับแผนพัฒนาจังหวัด ยุทธศาสตร์การพัฒนาขององค์กรปกครองส่วนท้องถิ่นในเขตจังหวัด แผนพัฒนาอำเภอ แผนพัฒนาตำบล แผนพัฒนาหมู่บ้านหรือแผนชุมชน อันมีลักษณะเป็นการกำหนดรายละเอียดแผนงาน ดังนั้น จึงต้องมีการกำหนดยุทธศาสตร์การพัฒนาขององค์กรปกครองส่วนท้องถิ่นในเขตจังหวัดขึ้น ตามกระบวนการพิจารณาจากประชาคมท้องถิ่นระดับจังหวัด ร่วมกับคณะกรรมการพัฒนาองค์การบริหารส่วนจังหวัด คณะกรรมการประสานแผนพัฒนาท้องถิ่นระดับจังหวัด ผู้แทนองค์กรปกครองส่วนท้องถิ่นในเขตจังหวัด ร่วมกันจัดทำ ทบทวน หรือเปลี่ยนแปลงยุทธศาสตร์การพัฒนาขององค์กรปกครองส่วนท้องถิ่นในเขตจังหวัด เพื่อให้การจัดทำแผนพัฒนาขององค์กรปกครองส่วนท้องถิ่นเกิดประสิทธิภาพ ประสิทธิผล โดยนำยุทธศาสตร์การพัฒนาขององค์กรปกครองส่วนท้องถิ่นในเขตจังหวัดไปใช้เป็นแนวทางในการจัดทำแผนพัฒนาท้องถิ่นของตนเองได้ต่อไป และเพื่อให้สามารถบูรณาการกับแผนพัฒนาจังหวัด แผนปฏิบัติราชการประจำปีของจังหวัดและตอบสนองความต้องการของประชาชนอันจะนำไปสู่การจัดทำงบประมาณ ที่มีประสิทธิภาพในท้องถิ่นได้อย่างแท้จริง เป็นเครื่องมือในการพัฒนาท้องถิ่นให้เข้มแข็ง เกิดประโยชน์สูงสุดต่อประชาชนในท้องถิ่น

ดังนั้น องค์กรปกครองส่วนท้องถิ่น จึงต้องกำหนดยุทธศาสตร์การพัฒนาขององค์กรปกครองส่วนท้องถิ่นให้สอดคล้องยุทธศาสตร์การพัฒนาขององค์กรปกครองส่วนท้องถิ่นในเขตจังหวัด เพื่อนำไปสู่การบูรณาการร่วมกัน ให้เกิดความสอดคล้องกับแผนพัฒนาจังหวัด สามารถเชื่อมโยงไปสู่แผนพัฒนากลุ่มจังหวัด แผนพัฒนาภาค แผนพัฒนาเศรษฐกิจและสังคมแห่งชาติ ฉบับที่ ๑๒ แผนยุทธศาสตร์ชาติ ๒๐ ปี ไทยแลนด์ ๔.๐ และในการจัดทำแผนพัฒนาท้องถิ่น (พ.ศ. ๒๕๖๑ - ๒๕๖๕) จะต้องมีการติดตามและติดตามและประเมินผลยุทธศาสตร์เพื่อความสอดคล้องแผนพัฒนาท้องถิ่นขององค์กรปกครองส่วนท้องถิ่น ตามระเบียบกระทรวงมหาดไทย ว่าด้วยการจัดทำแผนขององค์กรปกครองส่วนท้องถิ่น พ.ศ. ๒๕๔๘ และที่แก้ไขเพิ่มเติมถึง (ฉบับที่ ๓) พ.ศ. ๒๕๖๑ โดยคณะกรรมการติดตามและประเมินผลแผนพัฒนาท้องถิ่น จะต้องดำเนินการให้คะแนนตามเกณฑ์ที่กำหนดไว้ ซึ่งเป็นส่วนหนึ่งของการติดตามและประเมินผลแผนพัฒนา โดยดำเนินการให้แล้วเสร็จภายในหกสิบวัน นับแต่วันที่ประกาศใช้งบประมาณรายจ่าย รายละเอียดแนวทางการพิจารณาตามหนังสือกระทรวงมหาดไทย ด่วนที่สุด ที่ มท ๐๘๑๐.๓/ว ๒๙๓๑ ลงวันที่ ๑๕ พฤษภาคม ๒๕๖๒ เรื่อง ชักซ้อมแนวทางการทบทวนแผนพัฒนาท้องถิ่น (พ.ศ. ๒๕๖๑ - ๒๕๖๕) ขององค์กรปกครองส่วนท้องถิ่น ดังนี้

แนวทางการพิจารณาการติดตามและประเมินผลยุทธศาสตร์  
เพื่อความสอดคล้องแผนพัฒนาท้องถิ่นขององค์กรปกครองส่วนท้องถิ่น

ประเด็นการพิจารณา	คะแนน
๑. ข้อมูลสภาพทั่วไปและข้อมูลพื้นฐานขององค์กรปกครองส่วนท้องถิ่น	๒๐
๒. การวิเคราะห์สถานการณ์และศักยภาพ	๒๐
๓. ยุทธศาสตร์ประกอบด้วย	๖๐
๓.๑ ยุทธศาสตร์ขององค์กรปกครองส่วนท้องถิ่น	(๑๐)
๓.๒ ยุทธศาสตร์ขององค์กรปกครองส่วนท้องถิ่นในเขตจังหวัด	(๑๐)
๓.๓ ยุทธศาสตร์จังหวัด	(๑๐)
๓.๔ วิสัยทัศน์	(๕)
๓.๕ กลยุทธ์	(๕)
๓.๖ เป้าประสงค์ของแต่ละประเด็นกลยุทธ์	(๕)
๓.๗ จุดยืนทางยุทธศาสตร์	(๕)
๓.๘ แผนงาน	(๕)
๓.๙ ความเชื่อมโยงของยุทธศาสตร์ในภาพรวม	(๕)
<b>รวมคะแนน</b>	<b>๑๐๐</b>

แนวทางเบื้องต้นในการให้คะแนนแนวทางการพิจารณาการติดตามและประเมินผลยุทธศาสตร์  
เพื่อความสอดคล้องแผนพัฒนาท้องถิ่นขององค์กรปกครองส่วนท้องถิ่น

ประเด็นการพิจารณา	รายละเอียดหลักเกณฑ์	คะแนนเต็ม	คะแนนที่ได้
๑. ข้อมูลสภาพทั่วไปและข้อมูลพื้นฐานขององค์กรปกครองส่วนท้องถิ่น	ควรประกอบด้วยข้อมูลดังนี้ (๑) ข้อมูลเกี่ยวกับด้านกายภาพ เช่น ที่ตั้งของหมู่บ้าน/ชุมชน/ตำบล ลักษณะภูมิประเทศ ลักษณะภูมิอากาศ ลักษณะของที่ดิน ลักษณะของแหล่งน้ำ ลักษณะของป่าไม้ ฯลฯ ด้านการเมือง/การปกครอง เช่น เขต การปกครองการเลือกตั้ง ฯลฯ	๒๐ (๓)	
	(๒) ข้อมูลเกี่ยวกับด้านการเมือง/การปกครอง เช่น เขตการปกครอง การเลือกตั้ง ฯลฯ ประชากร เช่น ข้อมูลเกี่ยวกับจำนวนประชากร และ ช่วงอายุและจำนวนประชากร ฯลฯ	(๒)	
	(๓) ข้อมูลเกี่ยวกับสภาพทางสังคม เช่น การศึกษา สาธารณสุข อาชญากรรม ยาเสพติด การสังคมสงเคราะห์	(๒)	
	(๔) ข้อมูลเกี่ยวกับระบบบริหารพื้นฐาน เช่น การคมนาคมขนส่ง การ ไฟฟ้า การประปา โทรศัพท์ ฯลฯ	(๒)	
	(๕) ข้อมูลเกี่ยวกับระบบเศรษฐกิจ เช่น การเกษตร การประมง การ ประคूसัตว์ การบริการ การท่องเที่ยว อุตสาหกรรม การพาณิชย์/กลุ่ม อาชีพแรงงาน ฯลฯ	(๒)	
	(๖) ข้อมูลเกี่ยวกับศาสนา ประเพณี วัฒนธรรม เช่น การนับถือศาสนา ประเพณี และงานประจำปี ภูมิปัญญาท้องถิ่น ภาษาถิ่น สินค้าพื้นเมือง และของที่ระลึก ฯลฯ และอื่นๆ	(๒)	
	(๗) ข้อมูลเกี่ยวกับทรัพยากรธรรมชาติ เช่น น้ำ ป่าไม้ ภูเขา คุณภาพ ของทรัพยากรธรรมชาติ ฯลฯ	(๒)	
	(๘) การสำรวจและจัดเก็บข้อมูลเพื่อการจัดทำแผนพัฒนาท้องถิ่นหรือ การใช้ข้อมูล จปฐ.	(๒)	
	(๙) การประชุมประชาคมท้องถิ่น รูปแบบ วิธีการ และการดำเนินการ ประชุมประชาคมท้องถิ่นโดยใช้กระบวนการร่วมคิด ร่วมทำ ร่วม ตัดสินใจ ร่วมตรวจสอบ ร่วมรับประโยชน์ ร่วมแก้ไขปัญหา ปรีกษาหารือ แลกเปลี่ยนเรียนรู้ เพื่อแก้ไขปัญหาสำหรับการพัฒนา ท้องถิ่นตามอำนาจหน้าที่ขององค์กรปกครองส่วนท้องถิ่น	(๓)	

ประเด็น การพิจารณา	รายละเอียดหลักเกณฑ์	คะแนน เต็ม	คะแนน ที่ได้
๒. การวิเคราะห์ สถานการณ์และ ศักยภาพ	<b>ควรประกอบด้วยข้อมูลดังนี้</b> (๑) การวิเคราะห์ที่ควบคุมความเชื่อมโยง ความสอดคล้องยุทธศาสตร์ จังหวัด ยุทธศาสตร์การพัฒนาขององค์กรปกครองส่วนท้องถิ่นในเขต จังหวัด ยุทธศาสตร์ขององค์กรปกครองส่วนท้องถิ่น นโยบายของ ผู้บริหารท้องถิ่น รวมถึงความเชื่อมโยงแผนยุทธศาสตร์ชาติ ๒๐ ปี แผนพัฒนาเศรษฐกิจและสังคมแห่งชาติ และ Thailand ๔.๐	๒๐ (๕)	
	(๒) การวิเคราะห์การใช้ผังเมืองรวมหรือผังเมืองเฉพาะและการบังคับ ใช้ผลของการบังคับใช้ สภาพการณ์ที่เกิดขึ้นต่อการพัฒนาท้องถิ่น	(๓)	
	(๓) การวิเคราะห์ทางสังคม เช่น ด้านแรงงาน การศึกษา สาธารณสุข ความยากจน อาชญากรรม ปัญหายาเสพติด เทคโนโลยี จารีต ประเพณี วัฒนธรรม ภูมิปัญญาท้องถิ่น เป็นต้น	(๓)	
	(๔) การวิเคราะห์ทางเศรษฐกิจ ข้อมูลด้านรายได้ครัวเรือน การส่งเสริม อาชีพ กลุ่มอาชีพ กลุ่มทางสังคม การพัฒนาอาชีพและกลุ่มต่างๆ สภาพทางเศรษฐกิจและความเป็นอยู่ทั่วไป เป็นต้น	(๓)	
	(๕) การวิเคราะห์สิ่งแวดล้อม พื้นที่สีเขียว ธรรมชาติต่างๆ ทาง ภูมิศาสตร์ กระบวนการหรือสิ่งที่เกิดขึ้น การประดิษฐ์ที่มีผลต่อ สิ่งแวดล้อมและการพัฒนา	(๓)	
	(๖) ผลการวิเคราะห์ศักยภาพเพื่อประเมินสถานภาพการพัฒนาใน ปัจจุบันและโอกาสการพัฒนาในอนาคตของท้องถิ่น ด้วยเทคนิค SWOT Analysis ที่อาจส่งผลต่อการดำเนินงานได้แก่ S-Strengit (จุด แข็ง) W-Weakness (จุดอ่อน) O-Opportunity (โอกาส) และT- Therat (อุปสรรค)	(๓)	
๓. ยุทธศาสตร์ ๓.๑ ยุทธศาสตร์ของ องค์กรปกครองส่วน ท้องถิ่น  ๓.๒ ยุทธศาสตร์ของ องค์กรปกครองส่วน ท้องถิ่นในเขตจังหวัด  ๓.๓ ยุทธศาสตร์ จังหวัด	<b>ควรประกอบด้วยข้อมูลดังนี้</b> สอดคล้องกับสภาพสังคม เศรษฐกิจ สิ่งแวดล้อมของท้องถิ่น ประเด็นปัญหาการพัฒนาและแนวทางการ พัฒนาที่สอดคล้องกับยุทธศาสตร์ขององค์กรปกครองส่วนท้องถิ่น และ เชื่อมโยงหลักพระราชบัญญัติแผนยุทธศาสตร์ชาติ ๒๐ ปี แผนพัฒนา เศรษฐกิจและสังคมแห่งชาติ และ Thailand ๔.๐	๖๐ (๑๐)	
	สอดคล้องและเชื่อมโยงกับสภาพสังคม เศรษฐกิจ สิ่งแวดล้อมของ ท้องถิ่น และยุทธศาสตร์จังหวัด และเชื่อมโยงหลักพระราชบัญญัติ ยุทธศาสตร์ชาติ ๒๐ ปี แผนพัฒนาเศรษฐกิจและสังคมแห่งชาติและ Thailand ๔.๐	(๑๐)	
	สอดคล้องกับแผนพัฒนากลุ่มจังหวัด ยุทธศาสตร์พัฒนาภาค แผนพัฒนาเศรษฐกิจและสังคมแห่งชาติ แผนการบริหารราชการ แผ่นดิน นโยบาย/ยุทธศาสตร์ คสช. และนโยบายรัฐบาล หลักประชา ราชบัญญัติแผนยุทธศาสตร์ชาติ ๒๐ ปี และThailand ๔.๐	(๑๐)	



ประเด็นการพิจารณา	รายละเอียดหลักเกณฑ์	คะแนนเต็ม	คะแนนที่ได้
๓.๔ วิสัยทัศน์	วิสัยทัศน์ ซึ่งมีลักษณะแสดงสถานภาพที่องค์กรปกครองส่วนท้องถิ่นต้องการจะเป็นหรือบรรลุถึงอนาคตอย่างชัดเจน สอดคล้องกับโอกาสและศักยภาพที่เป็นลักษณะเฉพาะขององค์กรปกครองส่วนท้องถิ่นและสัมพันธ์กับโครงการพัฒนา	(๕)	
๓.๕ กลยุทธ์	แสดงให้เห็นช่องทาง วิธีการ ภารกิจหรือสิ่งที่จะต้องทำตามอำนาจหน้าที่ขององค์กรปกครองส่วนท้องถิ่นที่จะนำไปสู่การบรรลุวิสัยทัศน์ หรือแสดงให้เห็นถึงความชัดเจนในสิ่งที่จะดำเนินการให้บรรลุวิสัยทัศน์นั้น	(๕)	
๓.๖ เป้าประสงค์ของแต่ละประเด็นกลยุทธ์	เป้าประสงค์ของแต่ละประเด็นกลยุทธ์มีความสอดคล้องและสนับสนุนต่อกิจกรรมที่จะเกิดขึ้น มุ่งหมายสิ่งหนึ่งสิ่งใดที่ชัดเจน	(๕)	
๓.๗ จุดยืนทางยุทธศาสตร์ (Positioning)	ความมุ่งมั่นอันแน่วแน่ในการวางแผนพัฒนาท้องถิ่น เพื่อให้บรรลุวิสัยทัศน์ขององค์กรปกครองส่วนท้องถิ่น ซึ่งเกิดจากศักยภาพของพื้นที่จริง ที่จะนำไปสู่ผลสำเร็จทางยุทธศาสตร์	(๕)	
๓.๘ แผนงาน	แผนงานหรือจุดมุ่งหมายเพื่อการพัฒนาในอนาคต กำหนดจุดมุ่งหมายในเรื่องใดเรื่องหนึ่งหรือแผนงานที่เกิดจากเป้าประสงค์ ตัวชี้วัด ค่าเป้าหมาย กลยุทธ์ จุดยืนทางยุทธศาสตร์ขององค์กรปกครองส่วนท้องถิ่นที่มีความชัดเจน นำไปสู่การทำโครงการพัฒนาท้องถิ่นในแผนพัฒนาท้องถิ่น โดยระบุแผนงานและความเชื่อมโยงดังกล่าว	(๕)	
๓.๙ ความเชื่อมโยงของยุทธศาสตร์ในภาพรวม	ความเชื่อมโยงองค์รวมที่นำไปสู่การพัฒนาท้องถิ่นที่เกิดผลผลิต/โครงการจากแผนยุทธศาสตร์ชาติ ๒๐ ปี แผนพัฒนาเศรษฐกิจและสังคมแห่งชาติ ฉบับที่ ๑๒ Thailand ๔.๐ แผนพัฒนาภาค/แผนพัฒนากลุ่มจังหวัด /แผนพัฒนาจังหวัดยุทธศาสตร์การพัฒนาขององค์กรปกครองส่วนท้องถิ่นในเขตจังหวัด และยุทธศาสตร์ขององค์กรปกครองส่วนท้องถิ่น	(๕)	
<b>รวมคะแนน</b>		<b>๑๐๐</b>	

## ๔.๒ การติดตามและประเมินผลโครงการขององค์กรปกครองส่วนท้องถิ่น

ในการจัดทำแผนพัฒนาท้องถิ่น (พ.ศ. ๒๕๖๑ – ๒๕๖๕) ขององค์กรปกครองส่วนท้องถิ่น จะต้องมีการติดตามและประเมินผลโครงการขององค์กรปกครองส่วนท้องถิ่นเพื่อความสอดคล้องแผนพัฒนาท้องถิ่น ตามระเบียบกระทรวงมหาดไทย ว่าด้วยการจัดทำแผนขององค์กรปกครองส่วนท้องถิ่น พ.ศ. ๒๕๔๘ และที่แก้ไขเพิ่มเติมถึง (ฉบับที่ ๓) พ.ศ. ๒๕๖๑ โดยคณะกรรมการติดตามและประเมินผลแผนพัฒนาท้องถิ่น จะต้องดำเนินการให้คะแนนตามเกณฑ์ที่กำหนดไว้ ซึ่งเป็นส่วนหนึ่งของการติดตามและประเมินผลแผนพัฒนา โดยดำเนินการให้แล้วเสร็จภายในหกสิบวัน นับแต่วันที่ประกาศใช้งบประมาณรายจ่าย รายละเอียดแนวทางการพิจารณาตามหนังสือกระทรวงมหาดไทย ด่วนที่สุด ที่ มท ๐๘๑๐.๓/ว ๒๙๓๑ ลงวันที่ ๑๕ พฤษภาคม ๒๕๖๒ เรื่อง ชักซ้อมแนวทางการทบทวนแผนพัฒนาท้องถิ่น (พ.ศ. ๒๕๖๑ – ๒๕๖๕) ขององค์กรปกครองส่วนท้องถิ่น ดังนี้

### แนวทางการพิจารณาการติดตามและประเมินผลโครงการ เพื่อความสอดคล้องแผนพัฒนาท้องถิ่น (พ.ศ. ๒๕๖๑ – ๒๕๖๕) ขององค์กรปกครองส่วนท้องถิ่น

ประเด็นการพิจารณา	คะแนน
๑. การสรุปสถานการณ์การพิจารณา	๑๐
๒. การประเมินผลการนำแผนพัฒนาท้องถิ่นสี่ปีไปปฏิบัติในเชิงปริมาณ	๑๐
๓. การประเมินผลการนำแผนพัฒนาท้องถิ่นสี่ปีไปปฏิบัติในเชิงคุณภาพ	๑๐
๔. แผนงานและยุทธศาสตร์การพิจารณา	๑๐
๕. โครงการพัฒนา ประกอบด้วย	๖๐
๕.๑ ความชัดเจนของชื่อโครงการ	(๕)
๕.๒ กำหนดวัตถุประสงค์สอดคล้องกับโครงการ	(๕)
๕.๓ เป้าหมาย (ผลผลิตของโครงการ) มีความชัดเจนนำไปสู่การตั้งงบประมาณได้ถูกต้อง	(๕)
๕.๔ โครงการมีความสอดคล้องกับแผนยุทธศาสตร์ชาติ ๒๐ ปี	(๕)
๕.๕ เป้าหมาย (ผลผลิตของโครงการ) มีความสอดคล้องกับแผนพัฒนาเศรษฐกิจและสังคมแห่งชาติ	(๕)
๕.๖ โครงการมีความสอดคล้องกับ Thailand ๔.๐	(๕)
๕.๗ โครงการสอดคล้องกับยุทธศาสตร์จังหวัด	(๕)
๕.๘ โครงการแก้ไขปัญหาความยากจนหรือการเสริมสร้างให้ประเทศชาติมั่งคั่ง มั่งคั่ง ยั่งยืน ภายใต้หลักประชารัฐ	(๕)
๕.๙ งบประมาณ มีความสอดคล้องกับเป้าหมาย (ผลผลิตของโครงการ)	(๕)
๕.๑๐ มีการประมาณการราคาถูกต้องตามหลักวิธีการงบประมาณ	(๕)
๕.๑๑ มีการกำหนดตัวชี้วัด (KPI) และสอดคล้องกับวัตถุประสงค์และผลคาดว่าจะได้รับ	(๕)
๕.๑๒ ผลที่คาดว่าจะได้รับ สอดคล้องกับวัตถุประสงค์	(๕)
<b>รวมคะแนน</b>	<b>๑๐๐</b>

แนวทางเบื้องต้นในการให้คะแนนแนวทางการพิจารณาการติดตามและประเมินผลโครงการ  
เพื่อความสอดคล้องแผนพัฒนาท้องถิ่น (พ.ศ. ๒๕๖๑ – ๒๕๖๕) ขององค์กรปกครองส่วนท้องถิ่น

ประเด็น การพิจารณา	รายละเอียดหลักเกณฑ์	คะแนน เต็ม	คะแนน ที่ได้
๑. การสรุป สถานการณ์การ พัฒนา	เป็นการวิเคราะห์กรอบการจัดทำยุทธศาสตร์ขององค์กรปกครองส่วนท้องถิ่น (ใช้การวิเคราะห์ SWOT Analysis/Demand (Demand Analysis)/Global Demand และ Trend ปัจจุบันและสถานการณ์การเปลี่ยนแปลงที่มีผลต่อการพัฒนา อย่างน้อยต้องประกอบด้วยวิเคราะห์ศักยภาพด้านเศรษฐกิจ, ด้านสังคม, ด้านทรัพยากรธรรมชาติและสิ่งแวดล้อม)	๑๐	
๒. การประเมินผล การนำแผนพัฒนาท้องถิ่น สู่ปฏิบัติในเชิง ปริมาณ	๑) การควบคุมที่มีตัวเลขต่างๆ เพื่อนำมาใช้วัดผลในเชิงปริมาณ เช่น การวัดจำนวนโครงการ กิจกรรม งานต่างๆ ก็คือผลผลิตนั่นเองว่าเป็นไปตามที่ตั้งเป้าหมายเอาไว้หรือไม่จำนวนที่ดำเนินการจริงตามที่ได้กำหนดไว้เท่าไร จำนวนที่ไม่สามารถดำเนินการได้มีจำนวนเท่าไร สามารถอธิบายได้ตามหลักประสิทธิภาพ (Efficiency) ของการพัฒนาท้องถิ่นตามอำนาจหน้าที่ที่ได้กำหนดไว้ ๒) วิเคราะห์ผลกระทบ/สิ่งที่กระทบ (Impact) โครงการที่ดำเนินการในเชิงปริมาณ (Qualitative)	๑๐	
๓. การประเมินผล การนำแผนพัฒนาท้องถิ่น สู่ปฏิบัติในเชิง คุณภาพ	๑) การประเมินประสิทธิผลของแผนพัฒนาในเชิงคุณภาพคือการนำเอาเทคนิคๆ มาใช้เพื่อวัดค่าภารกิจ โครงการ กิจกรรม งานต่างๆ ที่ดำเนินการในพื้นที่นั้นๆ ตรงต่อความต้องการของประชาชนหรือไม่และเป็นไปตามอำนาจหน้าที่หรือไม่ ประชาชนพึงพอใจหรือไม่ สิ่งของ วัสดุ ครุภัณฑ์ การดำเนินการต่างๆ มีสภาพหรือลักษณะถูกต้อง ครบถ้วน สามารถใช้การได้ตามวัตถุประสงค์หรือไม่ ซึ่งเป็นไปตามหลักประสิทธิผล (Effectiveness) ผลการปฏิบัติราชการตามที่บรรลุวัตถุประสงค์ และเป้าหมายของแผนปฏิบัติราชการตามที่ได้รับงบประมาณมาดำเนินการ รวมถึงสามารถเทียบเคียงกับส่วนราชการหรือหน่วยงาน ๒) วิเคราะห์ผลกระทบ/สิ่งที่กระทบ (Impact) โครงการที่ดำเนินการในเชิงคุณภาพ (Qualitative)	๑๐	
๔. แผนงานและ ยุทธศาสตร์การพัฒนา	๑) วิเคราะห์แผนงาน งาน ที่เกิดจากด้านต่างๆ มีความสอดคล้องกับยุทธศาสตร์ขององค์กรปกครองส่วนท้องถิ่นในมิติต่างๆ จนนำไปสู่การจัดทำโครงการพัฒนาท้องถิ่นโดยใช้ SWOT Analysis/Demand (Demand Analysis)/Global Demand/Trend หรือหลักการบูรณาการ (Integration) กับองค์กรปกครองส่วนท้องถิ่นที่มีพื้นที่ติดต่อกัน ๒) วิเคราะห์แผนงาน งาน ที่เกิดจากด้านต่างๆ ที่สอดคล้องกับการแก้ไขปัญหาความยากจน หลักปรัชญา	๑๐	

ประเด็น การพิจารณา	รายละเอียดหลักเกณฑ์	คะแนน เต็ม	คะแนน ที่ได้
<p><b>๕. โครงการพัฒนา</b></p> <p>๕.๑ ความชัดเจน ของชื่อโครงการ</p>	<p><b>ควรประกอบด้วยข้อมูลดังนี้</b></p> <p>เป็นโครงการที่มีวัตถุประสงค์สนองต่อยุทธศาสตร์การพัฒนาขององค์กร ปกครองส่วนท้องถิ่นและดำเนินการเพื่อให้การพัฒนาบรรลุตามวิสัยทัศน์ ขององค์กรปกครองส่วนท้องถิ่นที่กำหนดไว้ ชื่อโครงการมีความชัดเจน มุ่งไปเรื่องใดเรื่องหนึ่ง อ่านแล้วเข้าใจได้ว่าจะพัฒนาอะไรในอนาคต</p>	<p>๖๐ (๕)</p>	
<p>๕.๒ กำหนด วัตถุประสงค์ สอดคล้องกับ โครงการ</p>	<p>มีวัตถุประสงค์ชัดเจน (clear objective) โครงการต้องกำหนด วัตถุประสงค์สอดคล้องกับความเป็นมาของโครงการ สอดคล้องกับ หลักการและเหตุผล วิธีการดำเนินงานต้องสอดคล้องกับวัตถุประสงค์ มี ความเป็นไปได้ชัดเจน มีลักษณะเฉพาะเจาะจง</p>	<p>(๕)</p>	
<p>๕.๓ เป้าหมาย (ผลผลิตของ โครงการ) มีความ ชัดเจนนำไปสู่การตั้ง งบประมาณได้ ถูกต้อง</p>	<p>สภาพที่ยากให้เกิดขึ้นในอนาคตเป็นทิศทางที่ต้องไปให้ถึงเป้าหมายต้อง ชัดเจน สามารถระบุจำนวนเท่าไร กลุ่มเป้าหมายคืออะไร มีผลผลิต อย่างไร กลุ่มเป้าหมาย พื้นที่ดำเนินงาน และระยะเวลาดำเนินงานอธิบาย ให้ชัดเจนว่าโครงการนี้จะทำที่ไหน เริ่มต้นในช่วงเวลาใดและจบลงเมื่อไร ใครคือกลุ่มเป้าหมายของโครงการ หากกลุ่มเป้าหมายมีหลายกลุ่ม ให้ บอกชัดเจนไปว่าใครคือกลุ่มเป้าหมายหลัก ใครคือกลุ่มเป้าหมายรอง</p>	<p>(๕)</p>	
<p>๕.๔ โครงการมีความ สอดคล้องกับแผน ยุทธศาสตร์ ๒๐ ปี</p>	<p>โครงการสอดคล้องกับ (๑) ความมั่นคง (๒) การสร้างความสามารถในการ แข่งขัน (๓) การพัฒนาเสริมสร้างศักยภาพคน (๔) การสร้างโอกาสความ เสมอภาคและเท่าเทียมกันทางสังคม (๕) การสร้างการเติบโตบนคุณภาพ ชีวิตที่เป็นมิตรต่อสิ่งแวดล้อม (๖) การปรับสมดุลและพัฒนาระบบการ บริหารจัดการภาครัฐ เพื่อให้เกิดความมั่นคง มั่งคั่ง ยั่งยืน</p>	<p>(๕)</p>	
<p>๕.๕ เป้าหมาย (ผลผลิตของ โครงการ) มีความ สอดคล้องกับ แผนพัฒนาเศรษฐกิจ และสังคมแห่งชาติ</p>	<p>โครงการมีความสอดคล้องแผนพัฒนาเศรษฐกิจและสังคมแห่งชาติฉบับที่ ๑๒ โดย (๑) ยึดหลักปรัชญาเศรษฐกิจพอเพียง (๒) ยึดคนเป็นศูนย์กลาง พัฒนา (๓) ยึดวิสัยทัศน์ภายใต้ยุทธศาสตร์ชาติ ๒๐ ปี (๔) ยึดเป้าหมาย อนาคตประเทศไทย ๒๕๗๙ (๕) ยึดหลักการนำไปสู่ปฏิบัติให้เกิดผล สัมฤทธิ์อย่างจริงจังใน ๕ ปีที่ต่อยอดไปสู่ผลสัมฤทธิ์ที่เป็นเป้าหมายระยะ ยาว ภายใต้แนวทางการพัฒนา (๑) การยกระดับศักยภาพการแข่งขันและ การหลุดพ้นกับดักรายได้ปานกลางสู่รายได้สูง (๒) การพัฒนาศักยภาพคน ตามช่วงวัยและการปฏิรูประบบเพื่อสร้างสังคมสูงวัยอย่างมีคุณภาพ (๓) การลดความเหลื่อมล้ำทางสังคม (๔) การรองรับการเชื่อมโยงภูมิภาคและ ความเป็นเมือง (๕) การสร้างความเร็วเติบโตทางเศรษฐกิจและสังคม อย่างเป็นมิตรกับสิ่งแวดล้อม (๖) การบริหารราชการแผ่นดินที่มี ประสิทธิภาพ</p>	<p>(๕)</p>	

ประเด็น การพิจารณา	รายละเอียดหลักเกณฑ์	คะแนน เต็ม	คะแนน ที่ได้
๕.๖ โครงการมีความ สอดคล้อง	โครงการมีลักษณะหรือสอดคล้องกับการปรับเปลี่ยนโครงสร้างเศรษฐกิจ ไปสู่ Value-Based Economy หรือเศรษฐกิจที่ขับเคลื่อนด้วยนวัตกรรม ทำน้อย ได้มาก เช่น (๑) เปลี่ยนจากการผลิตสินค้า โภคภัณฑ์ไปสู่สินค้า เชิงนวัตกรรม (๒) เปลี่ยนจากการขับเคลื่อนประเทศด้วย ภาคอุตสาหกรรม ไปสู่การขับเคลื่อนด้วยเทคโนโลยี ความคิดสร้างสรรค์ และนวัตกรรม (๓) เปลี่ยนจากการเน้นภาคการผลิตสินค้าไปสู่การเน้น ภาคบริการมากขึ้น รวมถึงโครงการที่เติมเต็มด้วยวิทยาการ ความคิด สร้างสรรค์ นวัตกรรม วิทยาศาสตร์ เทคโนโลยี และการวิจัยและพัฒนา แล้วต่อยอดความได้เปรียบเชิงเปรียบเทียบ เช่น ด้านการเกษตร เทคโนโลยีชีวภาพ สาธารณสุข วัฒนธรรม ฯลฯ	(๕)	๕
๕.๗ โครงการ สอดคล้องกับ ยุทธศาสตร์จังหวัด	โครงการพัฒนาท้องถิ่นมีความสอดคล้องกับห้วงระยะเวลาของ แผนพัฒนาจังหวัดที่ได้กำเนิดขึ้น เพื่อขับเคลื่อนการพัฒนาท้องถิ่นเสมือน หนึ่งการขับเคลื่อนการพัฒนาจังหวัด ซึ่งไม่สามารถแยกส่วนใดส่วนหนึ่ง ออกจากกันได้ นอกจากนี้โครงการพัฒนาท้องถิ่นต้องเป็นโครงการ เชื่อมต่อหรือเดินทางไปด้วยกันกับยุทธศาสตร์จังหวัดที่ได้กำหนดขึ้นเป็น ปัจจุบัน	(๕)	๕
๕.๘ โครงการแก้ไข ปัญหาความยากจน หรือการเสริมสร้างให้ ประเทศชาติมั่นคง มั่งคั่ง ยั่งยืน ภายใต้ หลักประชารัฐ	เป็นโครงการที่ดำเนินการภายใต้พื้นฐานความพอเพียงที่ประชาชน ดำเนินการเองหรือร่วมดำเนินการ เป็นโครงการต่อยอดและขยายได้ เป็น โครงการที่ประชาชนต้องการเพื่อให้เกิดความยั่งยืน ซึ่งมีลักษณะที่จะให้ ท้องถิ่นมีความมั่นคง มั่งคั่ง ยั่งยืน เป็นท้องถิ่นที่พัฒนาแล้วด้วยการ พัฒนาปรัชญาเศรษฐกิจพอเพียง	(๕)	๕
๕.๙ งบประมาณมี ความสอดคล้องกับ เป้าหมาย(ผลผลิต ของโครงการ)	งบประมาณโครงการพัฒนาจะต้องคำนึงถึงหลักสำคัญ ๕ ประการในการ จัดทำโครงการได้แก่ (๑) ความประหยัด (Economy) (๒) ความมี ประสิทธิภาพ (Efficiency) (๓) ความมีประสิทธิภาพ (Effectiveness) (๔) ความยุติธรรม (Equity) (๕) ความโปร่งใส (Transparency)	(๕)	๕
๕.๑๐ มีการประมาณ การราคาถูกต้องตาม หลักวิธีการ งบประมาณ	การประมาณราคาเพื่อการพัฒนาต้องให้สอดคล้องกับโครงการถูกต้อง ตามหลักวิชาการทางช่าง หลักของราคากลาง ราคากลางท้องถิ่น มีความ โปร่งใสในการกำหนดราคาและตรวจสอบในเชิงประจักษ์	(๕)	๕

ประเด็น การพิจารณา	รายละเอียดหลักเกณฑ์	คะแนน เต็ม	คะแนน ที่ได้
๕.๑๑ มีการกำหนด ตัวชี้วัด (KPI) และ สอดคล้องกับ วัตถุประสงค์และผลที่ คาดว่าจะได้รับ	มีการกำหนดตัวชี้วัดผลงาน (Key Performancy Indicator : KPI) ที่ สามารถวัดได้ (measurable) ใช้บอกประสิทธิผล (effectiveness) ใช้บอกประสิทธิภาพ (efficiency) ได้ เช่น การกำหนดความพึงพอใจ การกำหนดร้อยละ การกำหนดอันเกิดจากผลของวัตถุประสงค์ที่เกิดที่สิ่งที่ได้รับ (การคาดการณ์ คาดว่าจะได้รับ)	(๕)	
๕.๑๒ ผลที่คาดว่าจะ ได้รับสอดคล้องกับ วัตถุประสงค์	ผลที่ได้รับเป็นสิ่งที่เกิดขึ้นได้จริงจากการดำเนินการตามโครงการพัฒนาซึ่งสอดคล้องกับวัตถุประสงค์ที่ตั้งไว้ การได้ผลหรือผลที่เกิดขึ้นจะต้องเท่ากับวัตถุประสงค์หรือมากกว่าวัตถุประสงค์ ซึ่งการเขียนวัตถุประสงค์ควรคำนึงถึง (๑) ความเป็นไปได้และมีความเฉพาะเจาะจง ในการดำเนินงานตามโครงการ (๒) วัดและประเมินผลดับของความสำเร็จได้ (๓) ระบุสิ่งที่ต้องการดำเนินงานอย่างชัดเจนและเฉพาะเจาะจงมากที่สุดและสามารถปฏิบัติได้ (๔) เป็นเหตุเป็นผล สอดคล้องกับความเป็นจริง (๕) ส่งผลต่อการบ่งบอกเวลาได้	(๕)	
<b>รวมคะแนน</b>		<b>๑๐๐</b>	

## ๔.๓ สรุปผลการพัฒนาท้องถิ่นในภาพรวม

ในการจัดทำแผนพัฒนาท้องถิ่น (พ.ศ. ๒๕๖๑ – ๒๕๖๕) ขององค์กรปกครองส่วนท้องถิ่น ก็เพื่อใช้เป็นเครื่องมือในการพัฒนา เป็นแนวทางในการบริหารพัฒนาท้องถิ่นให้บรรลุตามวัตถุประสงค์และเป้าหมาย เกิดประสิทธิภาพประสิทธิผลสูงสุดในการแก้ไขปัญหาให้กับประชาชน ก่อให้เกิดประโยชน์และสามารถตอบสนองความต้องการพัฒนาของประชาชน โดยพิจารณาบรรจุโครงการในงบประมาณรายจ่ายประจำปี งบประมาณรายจ่ายเพิ่มเติม และงบประมาณจากเงินสะสม โดยจะต้องมีการติดตามและประเมินผลแผนพัฒนาตามระเบียบกระทรวงมหาดไทย ว่าด้วยการจัดทำแผนพัฒนาขององค์กรปกครองส่วนท้องถิ่น พ.ศ. ๒๕๔๘ และที่แก้ไขเพิ่มเติมถึง (ฉบับที่ ๓) พ.ศ. ๒๕๖๑ เป็นการสรุปผลในภาพรวมของท้องถิ่น เป็นการติดตามผลการนำยุทธศาสตร์ขององค์กรปกครองส่วนท้องถิ่น ว่าเกิดผลทั้งในเชิงปริมาณ และเชิงคุณภาพ อย่างไร ซึ่งสามารถวัดผลได้ทั้งเชิงสถิติต่างๆ ตาราง กราฟ และการพรรณนา ดังนี้

### (๑) การวัดผลในเชิงปริมาณและเชิงคุณภาพ

#### (๑.๑) การวัดผลในเชิงปริมาณ (Quantity)

- โดยเครื่องมือที่ใช้ในการติดตามและประเมินผลในเชิงปริมาณ มีดังนี้  
สรุปผลการดำเนินงานตามงบประมาณที่ได้รับ และการเบิกจ่ายงบประมาณในปีงบประมาณ พ.ศ. ๒๕๖๑

สรุปผลสถานการณ์การพัฒนา การตั้งงบประมาณ การเบิกจ่ายงบประมาณ

#### ยุทธศาสตร์ที่ ๑ ยุทธศาสตร์การพัฒนาทางด้านโครงสร้างพื้นฐาน

๑. โครงการก่อสร้างถนนคอนกรีตเสริมเหล็กสายเขาหิน หมู่ที่ ๑-หมู่ที่ ๙ งบประมาณ ๓๐๓,๐๐๐ บาท
๒. โครงการก่อสร้างถนนคอนกรีตเสริมเหล็กสายหัวอ่าง หมู่ที่ ๓ งบประมาณ ๓๐๐,๐๐๐ บาท
๓. โครงการก่อสร้างถนนคอนกรีตเสริมเหล็กสายบ้านนางบิ่น-นายพนม หมู่ที่ ๔ งบประมาณ ๓๐๒,๐๐๐ บาท
๔. โครงการก่อสร้างถนนคอนกรีตเสริมเหล็กสายบ้านนายครินทร์-บ้านนายวิรัช หมู่ที่ ๖ งบประมาณ ๔๒๔,๐๐๐ บาท
๕. โครงการก่อสร้างถนนคอนกรีตเสริมเหล็กสายบ้านนายสุรินทร์-นายประกอบ หมู่ที่ ๘ งบประมาณ ๔๔๗,๐๐๐ บาท
๖. โครงการก่อสร้างถนนคอนกรีตเสริมเหล็กสายข้าง อบต.ด่านสวี-บ้านท้องเกร็ง หมู่ที่ ๙-หมู่ที่ ๔ งบประมาณ ๔๔๗,๐๐๐ บาท
๗. โครงการก่อสร้างถนนคอนกรีตเสริมเหล็กสายบ้านคอกช้าง-สะพานเสือ หมู่ที่ ๘ งบประมาณ ๓๐๒,๐๐๐ บาท
๘. โครงการก่อสร้างถนนคอนกรีตเสริมเหล็กสายบ้านนายห้วง-นายโสภณ หมู่ที่ ๒ งบประมาณ ๔๔๗,๐๐๐ บาท
๙. โครงการซ่อมแซมถนนลาดยาง ถนนคอนกรีต ถนนลูกรัง ถนนหินคลุก ภายในตำบลด่านสวี งบประมาณ ๑,๓๐๒,๐๐ บาท
๑๐. โครงการก่อสร้างถนนคอนกรีตเสริมเหล็กสายบ้านนายห้วง-บ้านนายโสภณ หมู่ที่ ๒ งบประมาณ ๓๐๓,๐๐๐ บาท
๑๑. โครงการก่อสร้างถนนคอนกรีตเสริมเหล็กสายเลียบบโสถ์วัดถ้ำเขาล้าน หมู่ที่ ๗ งบประมาณ ๓๐๕,๐๐๐ บาท

๑๒. โครงการก่อสร้างถนนคอนกรีตเสริมเหล็กสายบ้านนายถวิล งามอาจ หมู่ที่ ๑๐ งบประมาณ ๒๙๙,๐๐๐ บาท
๑๓. โครงการก่อสร้างรางระบายน้ำรูปตัววี หมู่ที่ ๕ งบประมาณ ๒๙๖,๘๐๐ บาท
๑๔. โครงการก่อสร้างถนนลูกรังสายบ้านนางเสียง ตีรักษา หมู่ที่ ๑๐ งบประมาณ ๘๔,๐๐๐ บาท
๑๕. โครงการก่อสร้างถนนคอนกรีตเสริมเหล็กสายบ้านอ่าวคราม หมู่ที่ ๑๑ งบประมาณ ๒๕๔,๐๐๐ บาท
๑๖. โครงการก่อสร้างหอดังเหล็กเก็บน้ำทรงเขมแปยุขนาดความจุ ๒๐๐ ลบ.ม. บ้านถ้ำใน หมู่ที่ ๙ งบประมาณ ๔๔๓,๐๐๐ บาท
๑๗. โครงการก่อสร้างท่อลอดเหลี่ยมคอนกรีตเสริมเหล็กถนนคอนกรีตเสริมเหล็กสายบ้านทองตม หมู่ที่ ๑ งบประมาณ ๓๙๐,๐๐๐ บาท
๑๘. โครงการจ้างเหมาทำฝาดะแกรงเหล็กครอบรางระบายน้ำบ้านบ่อคา หมู่ที่ ๓ งบประมาณ ๒๓,๕๐๐ บาท
๑๙. โครงการจ้างเหมาติดตั้งเสาไฟฟ้าส่องสนามแอโรบิคบ้านโนไร่ หมู่ที่ ๖ งบประมาณ ๖๕,๐๐๐ บาท
๒๐. โครงการก่อสร้างถนนคอนกรีตเสริมเหล็กสายเลียบริมเขาช่องวัว หมู่ที่ ๑๐ งบประมาณ ๓๖๙,๐๐๐ บาท
๒๑. โครงการจ้างเหมาก่อสร้างเรียงหินใหญ่กันน้ำกัดเซาะถนนสายหัวอ่าง บ้านบ่อคา หมู่ที่ ๓ งบประมาณ ๔๗๓,๕๐๐ บาท
๒๒. โครงการจ้างเหมาก่อสร้างเรียงหินใหญ่กันน้ำกัดเซาะถนนสายบ้านนายสัญญา ปานสกุล หมู่ที่ ๕ งบประมาณ ๔๒๕,๐๐๐ บาท
๒๓. โครงการจ้างเหมาขุดลอกคูระบายน้ำและวางท่อ คสล.ถนนลูกรังสายบ้านเสียบญวน-บ้านโนไร่ หมู่ที่ ๕ งบประมาณ ๒๔,๕๐๐ บาท
๒๔. โครงการจ้างเหมาวางท่อ คสล.ถนนสายบ้านโนไร่-บ้านเสียบญวน หมู่ที่ ๖ งบประมาณ ๒๔,๓๐๐ บาท
๒๕. โครงการก่อสร้างรางระบายน้ำรูปตัวยูถนน คสล.สายโรงเรียนวัดถ้ำเขาล้าน หมู่ที่ ๗ งบประมาณ ๓๓๗,๐๐๐ บาท
๒๖. โครงการก่อสร้างคูระบายน้ำแบบเรียงหินยาแนวถนน คสล.สายบ้านหน้าถ้ำ-บ้านโนไร่ หมู่ที่ ๗ งบประมาณ ๑๐,๗๐๐ บาท
๒๗. โครงการจ้างเหมาขยายเขตประปาสายบ้านนายสมทรง พ่วงแม่กลอง หมู่ที่ ๙ งบประมาณ ๒๑๔,๕๐๐ บาท
๒๘. โครงการก่อสร้างถนนคอนกรีตเสริมเหล็กสายบ้านนายครินทร์-นายวิรัช หมู่ที่ ๖ งบประมาณ ๓๐๓,๐๐๐ บาท
๒๙. โครงการจ้างเหมาขยายเขตระบบประปา สายบ้านนายสมทรง พ่วงแม่กลอง หมู่ที่ ๙ งบประมาณ ๒๑๔,๕๐๐ บาท
๓๐. ขุดเจาะบ่อบาดาล/หอดัง งบประมาณ ๒๔๓,๐๐๐ บาท

### สรุป

ผลการพัฒนาตามยุทธศาสตร์การพัฒนาทางด้านโครงสร้างพื้นฐาน มีจำนวน ๓๐ โครงการ งบประมาณ ทั้งหมด ๘,๙๓๐,๐๔๗ บาท



### ยุทธศาสตร์ที่ ๒ ยุทธศาสตร์การพัฒนาทางด้านส่งเสริมคุณภาพชีวิต

๑. เบี้ยยังชีพผู้สูงอายุ งบประมาณ ๗,๙๖๖,๒๐๐ บาท
๒. เบี้ยยังชีพผู้พิการ งบประมาณ ๑,๒๔๘,๐๐๐ บาท
๓. เบี้ยยังชีพผู้ป่วยเอดส์ งบประมาณ ๓๖,๐๐๐ บาท
๔. โครงการอบรมให้ความรู้ผู้ปกครองของเด็กปฐมวัย งบประมาณ ๑,๘๕๐ บาท
๕. โครงการศึกษาแหล่งเรียนรู้นอกห้องเรียน งบประมาณ ๑๕,๖๐๐ บาท
๖. โครงการอาเซียนน่ารู้ งบประมาณ ๑,๔๕๐ บาท
๗. โครงการส่งเสริมกิจกรรมผู้สูงอายุ ๑๔๒,๖๐๐ บาท
๘. โครงการป้องกันการติดเชื้อเอชไอวีในกลุ่มเด็กและเยาวชน งบประมาณ ๓,๑๗๕ บาท
๙. โครงการสำรวจข้อมูลจำนวนสัตว์และขึ้นทะเบียนสัตว์ตาม “โครงการสัตว์ปลอดโรค คนปลอดภัยจากโรคพิษสุนัขบ้า” งบประมาณทั้งสิ้น ๑,๒๕๗ บาท
๑๐. โครงการตามพระราชดำริด้านสาธารณสุข งบประมาณ ๕๓,๓๕๐ บาท
๑๑. จัดการแข่งขันกีฬานักเรียน งบประมาณ ๔๙,๙๖๔ บาท
๑๒. จัดหาอาหารเสริม(นม)ให้นักเรียนโรงเรียนในตำบลด่านสวี งบประมาณ ๕๑,๓๘๙.๘๐ บาท
๑๓. สนับสนุนค่าใช้จ่ายในการบริหารสถานศึกษา งบประมาณ ๑๐๕,๖๐๐ บาท
๑๔. อุดหนุนงบประมาณโรงเรียน งบประมาณ ๔๙๓,๐๐๐ บาท
๑๕. อินเทอร์เน็ตตำบล งบประมาณ ๗๒,๐๐๐ บาท

**สรุป** ผลการพัฒนาตามยุทธศาสตร์การพัฒนาทางด้านส่งเสริมคุณภาพชีวิต มีจำนวน ๑๕ โครงการ งบประมาณทั้งสิ้น ๑๐,๒๔๑,๔๓๕.๘๐ บาท

### ยุทธศาสตร์ที่ ๓ ยุทธศาสตร์การพัฒนาทางการจัดระเบียบชุมชน สังคม และความสงบเรียบร้อย

๑. ด้านสวีสัมพันธ์ต่อต้านยาเสพติด งบประมาณ ๕๒๒,๓๙๐ บาท
๒. โครงการป้องกันและลดอุบัติเหตุทางถนนในช่วงเทศกาลปีใหม่ งบประมาณ ๒๕,๐๘๐ บาท

**สรุป** ผลการพัฒนาตามยุทธศาสตร์การพัฒนาทางการจัดระเบียบชุมชน สังคม และความสงบเรียบร้อย มีจำนวน ๒ โครงการ งบประมาณทั้งสิ้น ๕๔๗,๔๗๐ บาท

**สรุป** ผลการพัฒนาตามยุทธศาสตร์การพัฒนาทางการจัดระเบียบชุมชน สังคม และความสงบเรียบร้อย มีจำนวน ๒ โครงการ งบประมาณทั้งสิ้น ๕๔๗,๔๗๐ บาท

### ยุทธศาสตร์ที่ ๔ การส่งเสริมการท่องเที่ยว

๑. โครงการจัดงานประเพณีลอยกระทง งบประมาณ ๔,๕๐๐ บาท

**สรุป** ผลการพัฒนาตามยุทธศาสตร์การพัฒนาทางการส่งเสริมการท่องเที่ยว มีจำนวน ๑ โครงการ งบประมาณทั้งสิ้น ๔,๕๐๐ บาท

**ยุทธศาสตร์ที่ ๕ การบริหารจัดการและการอนุรักษ์ทรัพยากรธรรมชาติสิ่งแวดล้อม**

๑. โครงการจัดทำความสะอาดบริเวณชายหาด งบประมาณทั้งสิ้น ๖,๓๐๐ บาท

**สรุป** ผลการพัฒนามตามยุทธศาสตร์การบริหารจัดการและการอนุรักษ์ทรัพยากรธรรมชาติสิ่งแวดล้อม มีจำนวน ๑ โครงการ งบประมาณทั้งสิ้น ๖,๓๐๐ บาท

**ยุทธศาสตร์ที่ ๖ การส่งเสริมศิลปะ วัฒนธรรม จารีต ประเพณี ภูมิปัญญาท้องถิ่น**

๑. โครงการวันแม่แห่งชาติ จำนวน ๑ โครงการ งบประมาณทั้งสิ้น ๓,๙๐๐ บาท

**สรุป** ผลการพัฒนามตามยุทธศาสตร์การส่งเสริมศิลปะ วัฒนธรรม จารีต ประเพณี ภูมิปัญญาท้องถิ่น จำนวน ๑ โครงการ งบประมาณทั้งสิ้น ๓,๙๐๐ บาท

**ยุทธศาสตร์ที่ ๗ ยุทธศาสตร์การบริหารจัดการ**

๑. เข้าร่วมแข่งขันกีฬาระดับต่าง ๆ ในเขตอำเภอ จังหวัด งบประมาณทั้งสิ้น ๓๙,๗๒๐ บาท

๒. โครงการจัดกิจกรรมวันเด็กแห่งชาติ งบประมาณทั้งสิ้น ๕๐,๐๐๐ บาท

๓. โครงการจัดซื้อซุ้มเฉลิมพระเกียรติ ร.๑๐ งบประมาณทั้งสิ้น ๒๘๓,๐๐๐ บาท

๔. โครงการจัดซื้อครุภัณฑ์ งบประมาณทั้งสิ้น ๔๗,๔๕๐ บาท

๕. ปรับปรุง/บำรุงรักษาครุภัณฑ์ ที่ดิน และสิ่งก่อสร้างของ อบต. งบประมาณทั้งสิ้น ๙๓,๑๐๐ บาท

**สรุป** ผลการพัฒนามตามยุทธศาสตร์การบริหารจัดการ จำนวน ๕ โครงการ งบประมาณทั้งสิ้น ๕๑๓,๒๗๐ บาท

## การประเมินผลการนำแผนพัฒนาท้องถิ่นไปปฏิบัติในเชิงปริมาณและเชิงคุณภาพการประเมิน ผลการนำแผนพัฒนาไปปฏิบัติงานเชิงปริมาณ

คณะกรรมการติดตามและประเมินผลแผนพัฒนาองค์การบริหารส่วนตำบลด้านสวี ได้ติดตามและประเมินผลแผนในปีงบประมาณ ๒๕๖๑ พร้อมทั้งรายงานและเสนอความเห็นต่อผู้บริหารขององค์การบริหารส่วนตำบลด้านสวี ผู้บริหารฯได้เสนอคณะกรรมการพัฒนาแผนฯ และสภาองค์การบริหารส่วนตำบลด้านสวี ประกาศให้ประชาชนทราบ สรุปผลการดำเนินงานได้ดังนี้

ยุทธศาสตร์การพัฒนา	จำนวนโครงการทั้งหมด	จำนวนโครงการที่ดำเนินการเสร็จสิ้น	คิดเป็นร้อยละ
๑.ด้านโครงสร้างพื้นฐาน	๗๒	๓๐	๔๑.๖๖
๒.ด้านส่งเสริมคุณภาพชีวิต	๓๙	๑๕	๓๘.๔๖
๓.ด้านการจัดระเบียบชุมชน/สังคม และการรักษาความสงบเรียบร้อย	๖	๒	๓๓.๓๓
๔.ด้านการวางแผน การส่งเสริมการลงทุน พาณิชยกรรมและการท่องเที่ยว	๒	๑	๕๐
๕.ด้านการบริหารจัดการและการอนุรักษ์ทรัพยากรธรรมชาติและสิ่งแวดล้อม	๓	๑	๓๓.๓๓
๖.ด้านศิลปวัฒนธรรม จารีตประเพณี ภูมิปัญญาท้องถิ่น	๓	๑	๓๓.๓๓
๗.ด้านการบริหารจัดการ	๑๖	๕	๓๑.๒๕
<b>รวม</b>	<b>๑๔๑</b>	<b>๕๕</b>	<b>๓๙.๐๐</b>

### (๑.๒) การวัดผลในเชิงคุณภาพ (Quality)

การวัดผลเชิงคุณภาพ ใช้การสำรวจความพึงพอใจในการวัดผลเชิงคุณภาพโดยภาพรวม โดยได้มีการประเมินความพึงพอใจ ซึ่งการประเมินความพึงพอใจทำให้ทราบถึงผลเชิงคุณภาพในการดำเนินงานของอบต.ด้านสวีในภาพรวม

โดยเครื่องมือที่ใช้ในการประเมินความพึงพอใจ มีดังนี้

แบบที่ ๓/๓ แบบประเมินความพึงพอใจต่อผลการดำเนินงานขององค์กรปกครองส่วนท้องถิ่น

แบบที่ ๓/๔ แบบประเมินความพึงพอใจของผู้รับบริการในงานบริการขององค์กรปกครองส่วนท้องถิ่น (ให้หน่วยงานภายนอกดำเนินการ)

## ๔.๔ ข้อเสนอแนะในการจัดทำแผนพัฒนาท้องถิ่นใน

### (๑) ผลกระทบนำไปสู่ออนาคต

(๑.๑) ปัญหาสาธารณสุขภัยต่างๆ ที่เกิดขึ้นในองค์กรปกครองส่วนท้องถิ่น อันได้แก่ ภัยแล้ง วาตะภัย น้ำท่วม อัคคีภัย ที่เกิดขึ้นและส่งผลกระทบต่อประชาชนในพื้นที่ เกิดความเสียหายทั้งชีวิตและทรัพย์สิน แนวทางการแก้ไข คือพิจารณาวางแผนการดำเนินการป้องกัน ก่อนเกิดเหตุ ระหว่างเกิดเหตุ หลังเกิดเหตุ บรรจุแผนงาน โครงการ กิจกรรม การให้ความช่วยเหลือต่างๆ จัดตั้งศูนย์ช่วยเหลือประชาชนขององค์กรปกครองส่วนท้องถิ่น เพื่อสามารถดำเนินการได้ทันท่วงที

(๑.๒) ปัญหาโรคระบาดที่เกิดจากคน เกิดจากสัตว์ ที่ส่งผลอันตราย หรือคร่าต่อชีวิตประชาชน และสัตว์ต่างๆ ในตำบล ซึ่งได้แก่ โรคไข้หวัดใหญ่ ไข้หวัดนก โรคมือ เท้า ปาก ที่เกิดขึ้นกับเด็กๆ โรคพิษสุนัขบ้า แนวทางการแก้ไขปัญหา คือ ฝึกอบรม ประชาสัมพันธ์ รมณรงค์การป้องกัน ลงพื้นที่ระงับการเกิดโรคระบาด การทำลาย การรักษา

(๑.๓) ปัญหาประชาชนมีรายได้น้อย การศึกษาค่ำ ประชาชนในตำบลยังมีคนรายได้น้อย มีหนี้สินเยอะ ไม่เพียงพอในการดำรงชีวิต ค่าครองชีพสูง แนวทางการแก้ไขปัญหา ให้ความรู้เกี่ยวกับการประกอบอาชีพ สาธิตการประกอบอาชีพ ช่วยเหลือประชาชนซ่อมแซมบ้านคนจน ผู้มีรายได้น้อย ส่งเสริมด้านการศึกษาโดยการจัดการบริการสาธารณสุขด้านการศึกษา การจัดตั้งศูนย์พัฒนาเด็กเล็ก สนับสนุนกิจกรรมต่างๆ ให้กับเด็กนักเรียน จ้างเด็กนักเรียนในช่วงปิดภาคเรียนเพื่อมีรายได้

(๑.๔) ปัญหายาเสพติดในตำบล ในพื้นที่ยังไม่พบว่ามีการค้ายาเสพติด และยังไม่พบรายงานว่ามีผู้ติดยาเสพติด แต่เพื่อเป็นการป้องกัน มีแนวทางการป้องกัน โดยการลงพื้นที่ค้นหา การรณรงค์ป้องกัน การให้ความรู้กับประชาชนได้ทราบถึงโทษของยาเสพติด

(๑.๕) ปัญหาการสัญจรไปมาของประชาชนในตำบล เนื่องจาก ในตำบลด้านโครงสร้างพื้นฐาน เส้นทางคมนาคมบางหมู่บ้านยังเป็น ถนนดิน ถนนลูกรัง ช่วงฤดูฝนถนนลื่น เป็นหลุมเป็นบ่อ เกิดปัญหาในการสัญจรไปมาของประชาชน เสี่ยงต่อการเกิดอุบัติเหตุ การคมนาคมล่าช้า แนวทางการแก้ไข จัดทำแผนงาน โครงการก่อสร้างถนนในเส้นทางสำคัญ พิจารณาเสนอสนับสนุนจากหน่วยงานอื่น

### (๒) ข้อสังเกต ข้อเสนอแนะ ผลจากการพัฒนา

(๒.๑) ข้อสังเกต จากการสำรวจข้อมูล การลงพื้นที่ในตำบล จะเห็นว่าประชาชนยังมีปัญหาที่จะต้องดำเนินการแก้ไขอยู่มาก ดังนี้ ด้านการศึกษา สาธารณสุข ความมั่นคงปลอดภัยในชีวิตและทรัพย์สิน การศาสนาศิลปวัฒนธรรม ประเพณี กีฬา สถานที่ผ่อนหย่อนใจ สวัสดิการสังคม การเกษตร เศรษฐกิจ อุตสาหกรรม การพัฒนาอาชีพ เส้นทางคมนาคมขนส่ง/ไฟฟ้า/น้ำประปา/แหล่งน้ำเพื่ออุปโภค – บริโภค ด้านทรัพยากรและสิ่งแวดล้อม ขยะมูลฝอยและสิ่งปฏิกูล จากปัญหาด้านต่างๆ ประชาชนไม่สามารถแก้ไขปัญหาเองได้จึงต้องเสนอให้องค์กรปกครองส่วนท้องถิ่นแก้ไข ทำให้มีการเสนอโครงการเข้ามาเป็นจำนวนมาก ซึ่งงบประมาณขององค์กรปกครองส่วนท้องถิ่นนั้นมีจำกัดไม่เพียงพอต่อการจัดการได้

**(๒.๒) ข้อเสนอแนะ** จากข้อสังเกตดังกล่าว มีข้อเสนอแนะในการแก้ไขปัญหาต่างๆ ดังนี้ ปัญหาต่างๆ ที่ถูกเสนอมายังองค์กรปกครองส่วนท้องถิ่น นั้น ควรนำมาพิจารณาจัดลำดับความสำคัญโดยประชาคมท้องถิ่น ซึ่งมีหลายภาคส่วน ประกอบไปด้วย คณะกรรมการพัฒนาขององค์กรปกครองส่วนท้องถิ่น สมาชิกสภาท้องถิ่น ผู้นำหมู่บ้าน ตัวแทนส่วนราชการ รัฐวิสาหกิจ หน่วยงานที่เกี่ยวข้อง ประชาชนทั่วไป ร่วมกันพิจารณาจัดลำดับความสำคัญของโครงการ และพิจารณาบรรจุเข้าแผนพัฒนาท้องถิ่นต่อไป กรณีโครงการที่เกินศักยภาพที่ให้องค์กรปกครองส่วนท้องถิ่นเสนอขอรับการสนับสนุนจากหน่วยงานอื่น

**(๒.๓) ผลจากการพัฒนา** จากการพัฒนาที่ผ่านมาพบว่าองค์กรปกครองส่วนท้องถิ่น ได้แก้ไขปัญหาให้กับประชาชนได้ในหลายเรื่อง และครอบคลุมทุกด้าน มีผลการประเมินอยู่ในเกณฑ์ที่ดี ประชาชนมีความพึงพอใจ แต่ก็ยังมีปัญหาที่จะต้องแก้ไขต่อไป ไม่ว่าจะเป็นด้านสิ่งแวดล้อมที่ยังมีการเผาหญ้า กิ่งไม้ ต้นไม้ การเลี้ยงสัตว์ หมู ไก่ ที่ส่งกลิ่นเหม็นรำคาญ การพนันที่ยังมีในพื้นที่ เส้นทางคมนาคมยังไม่ครบ

รายละเอียดโครงการพัฒนา  
แผนพัฒนาท้องถิ่น (พ.ศ.๒๕๖๑ - ๒๕๖๕)  
สำหรับ โครงการที่เกี่วข้องขององค์กรปกครองส่วนท้องถิ่น  
องค์การบริหารส่วนตำบลด่านสวี

- ก. ยุทธศาสตร์จังหวัดที่ ๑ การพัฒนาการเกษตรกรรม การท่องเที่ยว และเชื่อมโยงการพัฒนาในระดับภูมิภาค
- ข. ยุทธศาสตร์การพัฒนาขององค์กรปกครองส่วนท้องถิ่นในเขตจังหวัดที่ ๑ ยุทธศาสตร์การพัฒนาโครงสร้างพื้นฐาน
๑. ยุทธศาสตร์การพัฒนาด้านโครงสร้างพื้นฐาน
- แนวทางด้านการคมนาคมและการขนส่ง
- ๑.๑ แผนงานอุตสาหกรรมและการโยธา

ที่	โครงการ	วัตถุประสงค์	เป้าหมาย (ผลผลิตของ โครงการ)	งบประมาณ					ตัวชี้วัด (KPI)	ผลที่คาดว่าจะได้รับ	หน่วยงาน รับผิดชอบหลัก
				๒๕๖๑ (บาท)	๒๕๖๒ (บาท)	๒๕๖๓ (บาท)	๒๕๖๔ (บาท)	๒๕๖๕ (บาท)			
๑	โครงการก่อสร้างถนนคอนกรีตเสริมเหล็ก สายบ้านถ้ำโน-บ้านทองเกร็ง หมู่ที่ ๙ - หมู่ที่ ๔ ต.ด่านสวี เชื่อม ตำบลท่าหิน อำเภอสวี จังหวัดชุมพร	เพื่อให้การสัญจรไปมาของประชาชนมีความสะดวกและปลอดภัยมากยิ่งขึ้น	ถนน คสล.กว้าง ๕ เมตร ระยะทาง ๒๙๐ เมตร หนา ๐.๑๕ เมตร	-	-	๑,๐๐๐,๐๐๐ (อบจ. , กรมส่งเสริมฯ)	-	-	ร้อยละหรือจำนวนครัวเรือนประชาชนที่มีการคมนาคมสะดวกรวดเร็วขึ้น	การสัญจรไปมาของประชาชนมีความสะดวกและปลอดภัย	กองช่าง

ที่	โครงการ	วัตถุประสงค์	เป้าหมาย (ผลผลิตของ โครงการ)	งบประมาณ					ตัวชี้วัด (KPI)	ผลที่คาดว่าจะ ได้รับ	หน่วยงาน รับผิดชอบ หลัก
				๒๕๖๑ (บาท)	๒๕๖๒ (บาท)	๒๕๖๓ (บาท)	๒๕๖๔ (บาท)	๒๕๖๕ (บาท)			
๒	โครงการก่อสร้างถนน คอนกรีตเสริมเหล็ก ถนนสาย หมู่ที่ ๖ - หมู่ที่ ๘	เพื่อให้การสัญจรไปมา ของประชาชนมีความ สะดวกและปลอดภัย มากยิ่งขึ้น	ถนน คสล.กว้าง ๔ เมตร ระยะทาง ๑,๐๐๐ เมตร หนา ๐.๑๕ เมตร	-	-	-	-	๒,๘๐๐,๐๐๐ (อบจ. , กรมส่งเสริมฯ)	ร้อยละหรือ จำนวนครัวเรือน ประชาชนที่มี การคมนาคม สะดวกรวดเร็วขึ้น	การสัญจรไปมา ของประชาชนมี ความสะดวกและ ปลอดภัย	กองช่าง
๓	โครงการก่อสร้างถนน คอนกรีตเสริมเหล็ก สายบ้านนางน้อม เมืองอุดม หมู่ที่ ๑๐	เพื่อให้การสัญจรไปมา ของประชาชนมีความ สะดวกและปลอดภัย มากยิ่งขึ้น	ถนน คสล.กว้าง ๔ เมตร ระยะทาง ๕๐๐ เมตร หนา ๐.๑๕ เมตร พร้อมไหล่ทาง ข้างละ ๐.๕๐ เมตร	-	-	-	๑,๔๐๐,๐๐๐ (อบจ. , กรมส่งเสริมฯ)	-	ร้อยละหรือ จำนวนครัวเรือน ประชาชนที่มี การคมนาคม สะดวกรวดเร็วขึ้น	การสัญจรไปมา ของประชาชนมี ความสะดวกและ ปลอดภัย	กองช่าง
๔	โครงการก่อสร้างถนน คอนกรีตเสริมเหล็ก สายบ้านนายนิริน - โรงพยาบาลส่งเสริม สุขภาพตำบลด่านสวี หมู่ที่ ๙	เพื่อให้การสัญจรไปมา ของประชาชนมีความ สะดวกและปลอดภัย มากยิ่งขึ้น	ถนน คสล.กว้าง ๔ เมตร ระยะทาง ๘๐๐ เมตร หนา ๐.๑๕ เมตร พร้อมไหล่ทาง ข้างละ ๐.๕๐ เมตร	-	-	๒,๒๔๐,๐๐๐ (อบจ. , กรมส่งเสริมฯ)	-	-	ร้อยละหรือ จำนวนครัวเรือน ประชาชนที่มี การคมนาคม สะดวกรวดเร็วขึ้น	การสัญจรไปมา ของประชาชนมี ความสะดวกและ ปลอดภัย	กองช่าง
๕	โครงการก่อสร้างถนน คอนกรีตเสริมเหล็ก สายบ้านนายนิริน - โรงพยาบาลส่งเสริม สุขภาพตำบลด่านสวี หมู่ที่ ๙	เพื่อให้การสัญจรไปมา ของประชาชนมีความ สะดวกและปลอดภัย มากยิ่งขึ้น	ถนน คสล.กว้าง ๔ เมตร ระยะทาง ๘๐๐ เมตร หนา ๐.๑๕ เมตร พร้อมไหล่ทาง ข้างละ ๐.๕๐ เมตร	-	-	๒,๒๔๐,๐๐๐ (อบจ. , กรมส่งเสริมฯ)	-	-	ร้อยละหรือ จำนวนครัวเรือน ประชาชนที่มี การคมนาคม สะดวกรวดเร็วขึ้น	การสัญจรไปมา ของประชาชนมี ความสะดวกและ ปลอดภัย	กองช่าง

ที่	โครงการ	วัตถุประสงค์	เป้าหมาย (ผลผลิตของ โครงการ)	งบประมาณ					ตัวชี้วัด (KPI)	ผลที่คาดว่าจะ ได้รับ	หน่วยงาน รับผิดชอบ หลัก
				๒๕๖๑ (บาท)	๒๕๖๒ (บาท)	๒๕๖๓ (บาท)	๒๕๖๔ (บาท)	๒๕๖๕ (บาท)			
๖	โครงการก่อสร้างถนน คอนกรีตเสริมเหล็ก สายข้าง อบต.ด่านสวี บ้านท้องเกร็ง หมู่ที่ ๙,๔	เพื่อให้การสัญจรไปมา ของประชาชนมีความ สะดวกและปลอดภัย มากยิ่งขึ้น	ถนน คสล.กว้าง ๔ เมตร ระยะทาง ๓๕๐ เมตร หนา ๐.๑๕ เมตร พร้อมไหล่ทาง ข้างละ ๐.๕๐ เมตร	-	-	๑,๐๐๐,๐๐๐ (อบจ. , กรมส่งเสริมฯ)	-	-	ร้อยละหรือ จำนวนครัวเรือน ประชาชนที่มี การคมนาคม สะดวกรวดเร็วขึ้น	การสัญจรไปมา ของประชาชนมี ความสะดวกและ ปลอดภัย	กองช่าง
๗	โครงการก่อสร้างถนน คอนกรีตเสริมเหล็ก สายอ่าวมะขาม หมู่ที่ ๑๑ เชื่อมต่อไปยังถนน ท้องเกร็ง-อ่าวมะม่วง หมู่ที่ ๘ ตำบลท่าหิน อำเภอสวี จังหวัดชุมพร	เพื่อให้การสัญจรไปมา ของประชาชนตำบล ด่านสวีและตำบลท่าหิน มีความสะดวกและ ปลอดภัย	ถนนคสล.กว้าง ๖ เมตร ระยะทาง ๕๓๐ เมตร หนา ๐.๑๕ เมตร พร้อมไหล่ทางหินคลุก ข้างละ ๐.๕๐ เมตร	-	-	-	๒,๑๓๐,๖๐๐ (อบจ. , กรมส่งเสริมฯ)	-	ร้อยละหรือ จำนวนครัวเรือน ประชาชนที่มี การคมนาคม สะดวกขึ้น	การสัญจรไปมา ของประชาชนมี ความสะดวกขึ้น	กองช่าง
๘	โครงการก่อสร้างถนน คอนกรีตเสริมเหล็ก สายบ้านอ่าวมะขาม- ป่าชัน หมู่ที่ ๑๑	เพื่อให้การสัญจรไปมา ของประชาชนมีความ สะดวกและปลอดภัย มากยิ่งขึ้น	ถนน คสล.กว้าง ๕ เมตร ระยะทาง ๑,๐๐๐ เมตร หนา ๐.๑๕ เมตร พร้อมไหล่ ทางข้างละ ๐.๕๐ เมตร	-	-	-	๓,๕๐๐,๐๐๐ (อบจ. , กรมส่งเสริมฯ)	-	ร้อยละหรือ จำนวนครัวเรือน ประชาชนที่มี การคมนาคม สะดวกรวดเร็วขึ้น	การสัญจรไปมา ของประชาชนมี ความสะดวกและ ปลอดภัย	กองช่าง



ที่	โครงการ	วัตถุประสงค์	เป้าหมาย (ผลผลิตของ โครงการ)	งบประมาณ					ตัวชี้วัด (KPI)	ผลที่คาดว่าจะ ได้รับ	หน่วยงาน รับผิดชอบ หลัก
				๒๕๖๑ (บาท)	๒๕๖๒ (บาท)	๒๕๖๓ (บาท)	๒๕๖๔ (บาท)	๒๕๖๕ (บาท)			
๙	โครงการก่อสร้างถนน คอนกรีตเสริมเหล็ก สายบ้านนายห้วง - บ้านนายโสภณ หมู่ที่ ๒	เพื่อให้การสัญจรไปมา ของประชาชนมีความ สะดวกและปลอดภัย มากยิ่งขึ้น	ก่อสร้างถนนคสล.กว้าง ๕ เมตร ระยะทาง ๘๐๐ เมตร หนา ๐.๑๕ เมตร พร้อมไหล่ทาง ข้างละ ๐.๕๐ เมตร	-	-	-	๑,๔๐๐,๐๐๐ (อบจ. , กรมส่งเสริมฯ)	-	ร้อยละหรือ จำนวนครัวเรือน ประชาชนที่มี การคมนาคม สะดวกขึ้น	การสัญจรไปมา ของประชาชนมี ความสะดวกขึ้น	กองช่าง
๑๐	โครงการก่อสร้างถนน คอนกรีตเสริมเหล็ก สายบ้านนางอุบล - นายไฉน หมู่ที่ ๙	เพื่อให้การสัญจรไปมา ของประชาชนมีความ สะดวกและปลอดภัย มากยิ่งขึ้น	ถนน คสล.กว้าง ๔ เมตร ระยะทาง ๘๐๐ เมตร เมตร พร้อมไหล่ทาง ข้างละ ๐.๕๐ เมตร	-	-	๑,๑๒๐,๐๐๐ (อบจ. , กรมส่งเสริมฯ)	๑,๑๒๐,๐๐๐ (อบจ. , กรมส่งเสริมฯ)	-	ร้อยละหรือ จำนวนครัวเรือน ประชาชนที่มี การคมนาคม สะดวกรวดเร็วขึ้น	การสัญจรไปมา ของประชาชนมี ความสะดวกและ ปลอดภัย	กองช่าง
๑๑	โครงการก่อสร้างถนน คอนกรีตเสริมเหล็ก สายบ้านนางประยูร- นายสมทรง หมู่ที่ ๙	เพื่อให้การสัญจรไปมา ของประชาชนมีความ สะดวกและปลอดภัย มากยิ่งขึ้น	ถนน คสล.กว้าง ๔ เมตร ระยะทาง ๘๐๐ เมตร หนา ๐.๑๕ เมตร พร้อมไหล่ทาง ข้างละ ๐.๕๐ เมตร	-	-	๑,๑๒๐,๐๐๐ (อบจ. , กรมส่งเสริมฯ)	๑,๑๒๐,๐๐๐ (อบจ. , กรมส่งเสริมฯ)	-	ร้อยละหรือ จำนวนครัวเรือน ประชาชนที่มี การคมนาคม สะดวกรวดเร็วขึ้น	การสัญจรไปมา ของประชาชนมี ความสะดวกและ ปลอดภัย	กองช่าง

ที่	โครงการ	วัตถุประสงค์	เป้าหมาย (ผลผลิตของ โครงการ)	งบประมาณ					ตัวชี้วัด (KPI)	ผลที่คาดว่าจะ ได้รับ	หน่วยงาน รับผิดชอบ หลัก
				๒๕๖๑ (บาท)	๒๕๖๒ (บาท)	๒๕๖๓ (บาท)	๒๕๖๔ (บาท)	๒๕๖๕ (บาท)			
๑๒	โครงการก่อสร้างถนน คอนกรีตเสริมเหล็ก สายบ้านนายห้วย นายโสภณ หมู่ที่ ๒	เพื่อให้การสัญจรไปมา ของประชาชนมีความ สะดวกและปลอดภัย มากยิ่งขึ้น	ถนน คสล.กว้าง ๕ เมตร ระยะทาง ๘๐๐ เมตร หนา ๐.๑๕ เมตร พร้อมไหล่ทาง ข้างละ ๐.๕๐ เมตร	-	-	๑,๔๐๐,๐๐๐ (อบจ. , กรมส่งเสริมฯ)	๑,๔๐๐,๐๐๐ (อบจ. , กรมส่งเสริมฯ)	-	ร้อยละหรือ จำนวนครัวเรือน ประชาชนที่มี การคมนาคม สะดวกรวดเร็วขึ้น	การสัญจรไปมา ของประชาชนมี ความสะดวกและ ปลอดภัย	กองช่าง
๑๓	โครงการก่อสร้างถนน คอนกรีตเสริมเหล็ก สายบ้านนายสมคิด ทองมาก หมู่ที่ ๑๐	เพื่อให้การสัญจรไปมา ของประชาชนมีความ สะดวกและปลอดภัย มากยิ่งขึ้น	ถนน คสล.กว้าง ๔ เมตร ระยะทาง ๘๐๐ เมตร หนา ๐.๑๕ เมตร พร้อมไหล่ทาง ข้างละ ๐.๕๐ เมตร	-	-	๑,๑๒๐,๐๐๐ (อบจ. , กรมส่งเสริมฯ)	๑,๑๒๐,๐๐๐ (อบจ. , กรมส่งเสริมฯ)	-	ร้อยละหรือ จำนวนครัวเรือน ประชาชนที่มี การคมนาคม สะดวกรวดเร็วขึ้น	การสัญจรไปมา ของประชาชนมี ความสะดวกและ ปลอดภัย	กองช่าง
๑๔	โครงการก่อสร้างถนน คอนกรีตเสริมเหล็ก สายอ่าวท้องทราย หมู่ที่ ๑๑	เพื่อให้การสัญจรไปมา ของประชาชนมีความ สะดวกและปลอดภัย มากยิ่งขึ้น	ถนน คสล.กว้าง ๔ เมตร ระยะทาง ๗๙๕ เมตร หนา ๐.๑๕ เมตร พร้อมไหล่ทาง ข้างละ ๐.๕๐ เมตร	-	-	-	๒,๕๔๑,๐๐๐ (อบจ. , กรมส่งเสริมฯ)	๒,๕๔๑,๐๐๐ (อบจ. , กรมส่งเสริมฯ)	ร้อยละหรือ จำนวนครัวเรือน ประชาชนที่มี การคมนาคม สะดวกรวดเร็วขึ้น	การสัญจรไปมา ของประชาชนมี ความสะดวกและ ปลอดภัย	กองช่าง
๑๕	โครงการก่อสร้างถนน คสล. สายบ้านท้องตม- ท้องโตนด หมู่ที่ ๑-หมู่ ที่ ๒ ตำบลด่านสวี	เพื่อให้การสัญจรไปมา ของประชาชนมีความ สะดวกและปลอดภัย มากยิ่งขึ้น	ถนน คสล.กว้าง ๕ ม. ระยะทาง ๑,๙๗๕ ม. หนา ๐.๑๕ ม.	-	-	๗,๑๐๗,๐๐๐ (อบจ. , กรมส่งเสริมฯ)	๗,๑๐๗,๐๐๐ (อบจ. , กรมส่งเสริมฯ)	-	ร้อยละหรือ จำนวนครัวเรือน ประชาชนที่มีการ คมนาคมสะดวก รวดเร็ว	การสัญจรไปมา ของประชาชนมี ความสะดวก และปลอดภัย มากยิ่งขึ้น	กองช่าง

ที่	โครงการ	วัตถุประสงค์	เป้าหมาย (ผลผลิตของ โครงการ)	งบประมาณ					ตัวชี้วัด (KPI)	ผลที่คาดว่าจะ ได้รับ	หน่วยงาน รับผิดชอบ หลัก
				๒๕๖๑ (บาท)	๒๕๖๒ (บาท)	๒๕๖๓ (บาท)	๒๕๖๔ (บาท)	๒๕๖๕ (บาท)			
๑๖	โครงการก่อสร้างถนน คสล.สายบ้านถ้ำใน- เขื่อนห้วยปลิง หมู่ที่ ๙,๑๐ ตำบลด่านสวี	เพื่อให้การสัญจรไปมา ของประชาชนมีความ สะดวกและปลอดภัย มากยิ่งขึ้น	ถนน คสล.กว้าง ๕ ม. ระยะทาง ๒,๗๕๐ ม. หนา ๐.๑๕ ม.	-	-	๙,๗๔๙,๐๐๐ (อบจ. , กรมส่งเสริมฯ)	๙,๗๔๙,๐๐๐ (อบจ. , กรมส่งเสริมฯ)	-	ร้อยละหรือ จำนวนครัวเรือน ประชาชนที่มีการ คมนาคมสะดวก รวดเร็ว	การสัญจรไปมา ของประชาชนมี ความสะดวก และปลอดภัย มากยิ่งขึ้น	กองช่าง
๑๗	โครงการก่อสร้าง สะพานเชื่อมต่อ หมู่ที่ ๖-หมู่ที่ ๘ คลอง บางโหนด หมู่ที่ ๖ ตำบลด่านสวี	เพื่อให้การสัญจรไปมา ของประชาชนมีความ สะดวกและปลอดภัย มากยิ่งขึ้น	ก่อสร้างสะพาน คสล. กว้าง ๘ ม. ยาว ๕๐ ม.	-	-	-	๑๐,๐๐๐,๐๐๐ (อบจ. , กรมส่งเสริมฯ)	-	ร้อยละหรือ จำนวนครัวเรือน ประชาชนที่มีการ คมนาคมสะดวก รวดเร็วยิ่งขึ้น	การสัญจรไปมา ของประชาชนมี ความสะดวกและ ปลอดภัยมากยิ่งขึ้น	กองช่าง
๑๘	โครงการก่อสร้างเรียง หินใหญ่กันน้ำกัดเซาะ บ้านท้องโตนด หมู่ที่ ๒ ตำบลด่านสวี	เพื่อป้องกันน้ำกัดเซาะ ถนน	ก่อสร้างเรียงหินใหญ่ ยาแนวยาว ๗๐๐ ม.	-	-	๒๐,๐๐๐,๐๐๐ (อบจ. , กรมส่งเสริมฯ)	๒๐,๐๐๐,๐๐๐ (อบจ. , กรมส่งเสริมฯ)	-	ร้อยละหรือ จำนวนครัวเรือน ประชาชนที่ได้รับ ประโยชน์จากการก่อสร้าง	ลดการกัดเซาะ ถนนได้มากยิ่งขึ้น	กองช่าง
๑๙	โครงการจ้างเหมาซ่อม สร้างถนนลาดยาง - พาราแอสฟัลติกคอน กรีตสายบ้านในไร่ หมู่ที่ ๖ ตำบลด่านสวี	เพื่อให้การสัญจรไปมา ของประชาชนมีความ สะดวกและปลอดภัย มากยิ่งขึ้น	ขนาดกว้าง ๕ ม. ระยะ ทาง ๑,๕๕๐ ม. พื้นที่ ผิวจราจรไม่น้อยกว่า ๗,๗๕๐ ตร.ม.	-	๔,๕๙๑,๐๐๐ (อบจ. , กรมส่งเสริมฯ)	-	-	-	ร้อยละหรือ จำนวนครัวเรือน ประชาชนที่มีการ คมนาคมสะดวก รวดเร็วขึ้น	การสัญจรไปมา ของประชาชนมี ความสะดวกและ ปลอดภัยมากยิ่งขึ้น	กองช่าง

ที่	โครงการ	วัตถุประสงค์	เป้าหมาย (ผลผลิตของ โครงการ)	งบประมาณ					ตัวชี้วัด (KPI)	ผลที่คาดว่าจะ ได้รับ	หน่วยงาน รับผิดชอบ หลัก
				๒๕๖๑ (บาท)	๒๕๖๒ (บาท)	๒๕๖๓ (บาท)	๒๕๖๔ (บาท)	๒๕๖๕ (บาท)			
๒๐	โครงการก่อสร้างถนน คสล.สายบ้านท้องตม- บ้านท้องโตนด หมู่ที่๑- หมู่ที่ ๒ ตำบลด่านสวี	เพื่อให้การสัญจรไปมา ของประชาชนมีความ สะดวกและปลอดภัย มากยิ่งขึ้น	ขนาดกว้าง ๕ ม. ระยะ ทาง ๑,๙๗๕ ม. พื้นที่ ผิวจราจรไม่น้อยกว่า ๙,๘๗๕ ตร.ม.	-	๗,๑๗๘,๐๐๐ (อบจ. , กรมส่งเสริมฯ)	-	-	-	ร้อยละหรือ จำนวนครัวเรือน ประชาชนที่มีการ คมนาคมสะดวก รวดเร็วขึ้น	การสัญจรไปมา ของประชาชนมี ความสะดวกและ ปลอดภัยมากยิ่งขึ้น	กองช่าง
๒๑	โครงการก่อสร้างถนน คสล.สายบ้านถ้ำใน- เขื่อนห้วยปลิง หมู่ที่ ๙-หมู่ที่ ๑๐ ตำบลด่านสวี	เพื่อให้การสัญจรไปมา ของประชาชนมีความ สะดวกและปลอดภัย มากยิ่งขึ้น	ขนาดกว้าง ๕ ม. ระยะ ทาง ๒,๗๕๐ ม. พื้นที่ ผิวจราจรไม่น้อยกว่า ๑๓,๗๕๐ ตร.ม.	-	๙,๘๔๔,๐๐๐ (อบจ. , กรมส่งเสริมฯ)	-	-	-	ร้อยละหรือ จำนวนครัวเรือน ประชาชนที่มีการ คมนาคมสะดวก รวดเร็วขึ้น	การสัญจรไปมา ของประชาชนมี ความสะดวกและ ปลอดภัยมากยิ่งขึ้น	กองช่าง
๒๒	โครงการขยายถนน และก่อสร้างถนน คสล. สายบ้านโนไร่ หมู่ที่ ๖ หมู่ที่ ๗ บ้านหน้าถ้ำ หมู่ที่ ๘ บ้านกลางนา	เพื่อลดต้นทุนในการขน ส่งสินค้าทางการเกษตร และสินค้าทางการประมง เพื่อการเดินทางที่สะดวก รวดเร็วและปลอดภัย เพื่อสนับสนุนการท่องเที่ยว ของชุมชน	ก่อสร้างถนน คสล. กว้าง ๕ ม. หนา ๐.๑๕ ม. ระยะทาง ๑,๕๐๐ ม	-	๔,๖๘๗,๕๐๐ (อบจ. , กรมส่งเสริมฯ)	-	-	-	ร้อยละหรือ จำนวนครัวเรือน ประชาชนที่มีการ คมนาคมสะดวก รวดเร็วขึ้น	การสัญจรไปมา ของประชาชนมี ความสะดวกและ ปลอดภัยมากยิ่งขึ้น	กองช่าง

ที่	โครงการ	วัตถุประสงค์	เป้าหมาย (ผลผลิตของ โครงการ)	งบประมาณ					ตัวชี้วัด (KPI)	ผลที่คาดว่าจะ ได้รับ	หน่วยงาน รับผิดชอบ หลัก
				๒๕๖๑ (บาท)	๒๕๖๒ (บาท)	๒๕๖๓ (บาท)	๒๕๖๔ (บาท)	๒๕๖๕ (บาท)			
๒๓	โครงการก่อสร้างถนน คสล.สาย หมู่ที่ ๑ - หมู่ที่ ๙ ตำบลด่านสวี	เพื่อให้การสัญจรไปมา ของประชาชนมีความ สะดวกและปลอดภัย มากยิ่งขึ้น	ขนาดกว้าง ๔ ม. ระยะ ทาง ๑,๐๓๐ ม. พื้นที่ ผิวจราจรไม่น้อยกว่า ๔,๑๒๐ ตร.ม.	-	-	-	๓,๒๙๒,๐๐๐ (อบจ. , กรมส่งเสริมฯ)	๓,๒๙๒,๐๐๐ (อบจ. , กรมส่งเสริมฯ)	ร้อยละหรือ จำนวนครัวเรือน ประชาชนที่มีการ คมนาคมสะดวก รวดเร็วขึ้น	การสัญจรไปมา ของประชาชนมี ความสะดวกและ ปลอดภัยมากยิ่งขึ้น	กองช่าง
๒๔	โครงการก่อสร้างถนน คสล.สาย เลียบวัดเล็บ กระรอก หมู่ที่ ๑๐ ตำบลด่านสวี	เพื่อให้การสัญจรไปมา ของประชาชนมีความ สะดวกและปลอดภัย มากยิ่งขึ้น	ขนาดกว้าง ๔ ม. ระยะ ทาง ๑,๒๗๐ ม. พื้นที่ ผิวจราจรไม่น้อยกว่า ๕,๐๘๐ ตร.ม.	-	-	-	๔,๐๕๙,๐๐๐ (อบจ. , กรมส่งเสริมฯ)	๔,๐๕๙,๐๐๐ (อบจ. , กรมส่งเสริมฯ)	ร้อยละหรือ จำนวนครัวเรือน ประชาชนที่มีการ คมนาคมสะดวก รวดเร็วขึ้น	การสัญจรไปมา ของประชาชนมี ความสะดวกและ ปลอดภัยมากยิ่งขึ้น	กองช่าง

**รายละเอียดโครงการพัฒนา**  
**แผนพัฒนาท้องถิ่น (พ.ศ.๒๕๖๑ - ๒๕๖๕)**  
**สำหรับ โครงการที่เกี่วกันกับขององค์กรปกครองส่วนท้องถิ่น**  
**องค์การบริหารส่วนตำบลด่านสวี**

- ก. ยุทธศาสตร์จังหวัดที่ ๒ การพัฒนาคน ครอบครัว ชุมชน สังคมให้มีความมั่นคงตามหลักปรัชญาของเศรษฐกิจพอเพียง
- ข. ยุทธศาสตร์การพัฒนาขององค์กรปกครองส่วนท้องถิ่นในเขตจังหวัดที่ ๒ ยุทธศาสตร์การพัฒนาการส่งเสริมคุณภาพชีวิต
๒. ยุทธศาสตร์พัฒนาด้านการส่งเสริมคุณภาพชีวิต

- แนวทางการสวัสดิการสังคม

๑.๑ แผนงานสร้างความเข้มแข็งของชุมชน

ที่	โครงการ	วัตถุประสงค์	เป้าหมาย (ผลผลิตของ โครงการ)	งบประมาณ					ตัวชี้วัด (KPI)	ผลที่คาดว่าจะได้รับ	หน่วยงาน รับผิดชอบหลัก
				๒๕๖๑ (บาท)	๒๕๖๒ (บาท)	๒๕๖๓ (บาท)	๒๕๖๔ (บาท)	๒๕๖๕ (บาท)			
๑	โครงการก่อสร้างลานกีฬา เอนกประสงค์พร้อมอุปกรณ์ บ้านถ้ำโน หมู่ที่ ๙	เพื่อให้มีสถานที่ออกกำลังกาย ของหมู่บ้าน	ก่อสร้างลานกีฬา หมู่ที่ ๙ จำนวน ๑ แห่ง	-	-	-	๑,๓๗๗,๐๐๐ (อบจ. , กรมส่งเสริมฯ)	๑,๓๗๗,๐๐๐ (อบจ. , กรมส่งเสริมฯ)	ร้อยละหรือจำนวน หมู่บ้านที่มีสนามกีฬา	ประชาชนมีสถานที่ ออกกำลังกายและ ห่างไกลยาเสพติด	กองช่าง



ที่	แผนงาน	หมวด	ประเภท	เป้าหมาย (ผลผลิตของครุภัณฑ์)	ปีงบประมาณ					หน่วยงาน ที่รับผิดชอบ หลัก
					๒๕๖๑ (บาท)	๒๕๖๒ (บาท)	๒๕๖๓ (บาท)	๒๕๖๔ (บาท)	๒๕๖๕ (บาท)	
๘	แผนงานการพาณิชย์	ครุภัณฑ์	ครุภัณฑ์สำนักงาน	ถังน้ำไฟเบอร์กลาสขนาดความจุ ๒๕๐๐ ลิตร จำนวน ๑๐ ใบ	๑๐๙,๐๐๐	-	-	-	-	สำนักปลัด
๙	แผนงานการรักษาความสงบภายใน	ครุภัณฑ์	ครุภัณฑ์โรงงาน	เลื่อยยนต์ จำนวน ๑ เครื่อง	๔๐,๐๐๐	-	-	-	-	สำนักปลัด
๑๐	แผนงานการศาสนา วัฒนธรรม และ นันทนาการ	ครุภัณฑ์	ครุภัณฑ์กีฬา	เครื่องออกกำลังกายกลางแจ้ง	๓๐๐,๐๐๐	-	-	-	-	สำนักปลัด
๑๑	แผนงานการรักษาความสงบภายใน	ครุภัณฑ์	ครุภัณฑ์ไฟฟ้าและวิทยุ	กล้องโทรทัศน์วงจรปิด จำนวน ๑ ตัว	-	๓๒,๐๐๐	-	-	-	สำนักปลัด
๑๒	แผนงานการรักษาความสงบภายใน	ครุภัณฑ์	ครุภัณฑ์ไฟฟ้าและวิทยุ	โคมไฟป้ายแผงไฟจราจร จำนวน ๑ ชุด	๑๑,๐๐๐	๑๑,๐๐๐	-	-	-	สำนักปลัด
๑๓	แผนงานบริหารงานทั่วไป	ครุภัณฑ์	ครุภัณฑ์งานบ้านงานครัว	เครื่องตัดหญ้า แบบ ข้อแข็ง จำนวน ๑ เครื่อง	-	๙,๕๐๐	-	-	-	สำนักปลัด
๑๔	แผนงานบริหารงานทั่วไป	ครุภัณฑ์	ครุภัณฑ์งานบ้านงานครัว	เครื่องตัดหญ้าแบบเข็น จำนวน ๑ เครื่อง	-	๑๓,๐๐๐	-	-	-	สำนักปลัด



ที่	แผนงาน	หมวด	ประเภท	เป้าหมาย (ผลผลิตของครุภัณฑ์)	ปีงบประมาณ					หน่วยงาน ที่รับผิดชอบ หลัก
					๒๕๖๑ (บาท)	๒๕๖๒ (บาท)	๒๕๖๓ (บาท)	๒๕๖๔ (บาท)	๒๕๖๕ (บาท)	
๑๕	แผนงานบริหารงาน ทั่วไป	ครุภัณฑ์	ครุภัณฑ์งานบ้านงานครัว	เครื่องตัดแต่งพุ่มไม้ ขนาด ๒๙.๕ นิ้ว จำนวน ๑ เครื่อง	-	๑๗,๖๐๐	-	-	-	สำนักปลัด
๑๖	แผนงานบริหารงาน ทั่วไป	ครุภัณฑ์	ครุภัณฑ์สำนักงาน	เครื่องโทรศัพท์พื้นฐาน จำนวน ๑ เครื่อง	-	๔,๕๐๐	-	-	-	สำนักปลัด
๑๗	แผนงานบริหารงาน ทั่วไป	ครุภัณฑ์	ครุภัณฑ์สำนักงาน	ชุดรับแขก จำนวน ๑ ชุด	-	๘,๙๐๐	-	-	-	สำนักปลัด
๑๘	แผนงานการพาณิชย์	ครุภัณฑ์	ครุภัณฑ์การเกษตร	เครื่องสูบน้ำแบบแช่ (ไดโว้) ขนาดเส้นผ่านศูนย์กลาง ไม่น้อยกว่า ๒ นิ้ว กำลังไฟฟ้าไม่น้อยกว่า ๗๕๐ วัตต์ จำนวน ๑ เครื่อง	-	๒,๕๐๐	-	-	-	สำนักปลัด
๑๙	แผนงานบริหารงาน ทั่วไป	ครุภัณฑ์	ครุภัณฑ์คอมพิวเตอร์	เครื่องพิมพ์ จำนวน ๒ เครื่อง	-	๑๕,๘๐๐	-	-	-	สำนักปลัด

ที่	แผนงาน	หมวด	ประเภท	เป้าหมาย (ผลผลิตของครุภัณฑ์)	ปีงบประมาณ					หน่วยงาน ที่รับผิดชอบ หลัก
					๒๕๖๑ (บาท)	๒๕๖๒ (บาท)	๒๕๖๓ (บาท)	๒๕๖๔ (บาท)	๒๕๖๕ (บาท)	
๒๐	แผนงานบริหารงาน ทั่วไป	ครุภัณฑ์	ครุภัณฑ์คอมพิวเตอร์	อุปกรณ์อ่านบัตรแบบ เอนกประสงค์ (Smart Card Reader) จำนวน ๒ เครื่อง	-	๑,๔๐๐	-	-	-	สำนักปลัด
๒๑	แผนงานบริหารงาน ทั่วไป	ครุภัณฑ์	ครุภัณฑ์สำนักงาน	ถังน้ำแบบไฟเบอร์กลาส ขนาดความจุ ๒,๕๐๐ ลิตร จำนวน ๔ ถัง	-	๓๗,๒๐๐	-	-	-	สำนักปลัด
๒๒	แผนงานรักษาความ สงบภายใน	ครุภัณฑ์	ครุภัณฑ์ไฟฟ้าและวิทยุ	โคมไฟหลังเต่ากลาง LED ขนาด ๓๕ วัตต์พร้อมอุปกรณ์ จำนวน ๓ ชุด ขนาด ๗๐ วัตต์พร้อมอุปกรณ์ จำนวน ๑ ชุด	-	๑๗,๐๐๐	-	-	-	สำนักปลัด
๒๓	แผนงานการพาณิชย์	ครุภัณฑ์	ครุภัณฑ์ไฟฟ้าและวิทยุ	ตู้คอนโทรลกลางแจ้งควบ คัมปั้ม ขนาด ๒ แรง จำนวน ๑ ชุด	-	๒๑,๐๐๐	-	-	-	สำนักปลัด
๒๔	แผนงานบริหารงาน ทั่วไป	ครุภัณฑ์	ครุภัณฑ์สำนักงาน	เก้าอี้เอนกประสงค์ จำนวน ๑๐๐ ตัว	-	๕๕,๐๐๐	-	-	-	สำนักปลัด
๒๕	แผนงานบริหารงาน ทั่วไป	ครุภัณฑ์	ครุภัณฑ์สำนักงาน	เก้าอี้สำนักงาน จำนวน ๙ ตัว ขนาดความจุ ๒,๕๐๐ ลิตร จำนวน ๔ ถัง	-	๑๔,๓๑๐	-	-	-	สำนักปลัด

ที่	แผนงาน	หมวด	ประเภท	เป้าหมาย (ผลผลิตของครุภัณฑ์)	ปีงบประมาณ					หน่วยงาน ที่รับผิดชอบ หลัก
					๒๕๖๑ (บาท)	๒๕๖๒ (บาท)	๒๕๖๓ (บาท)	๒๕๖๔ (บาท)	๒๕๖๕ (บาท)	
๒๖	แผนงานบริหารงาน ทั่วไป	ครุภัณฑ์	ครุภัณฑ์สำนักงาน	ชั้นเก็บเอกสาร ขนาด ๔๐ ช่อง จำนวน ๑ ใบ	-	๓,๙๐๐	-	-	-	กองคลัง
๒๗	แผนงานบริหารทั่วไป	ครุภัณฑ์	ครุภัณฑ์สำนักงาน	ตู้เก็บเอกสาร แบบ ๒ บาน - เปิด จำนวน ๑ ใบ	-	๓,๕๐๐	-	-	-	กองคลัง
๒๘	แผนงานบริหารงาน ทั่วไป	ครุภัณฑ์	ครุภัณฑ์สำนักงาน	โต๊ะเอนกประสงค์ จำนวน ๔ ตัว	-	๙,๖๐๐	-	-	-	สำนักปลัด
๒๙	แผนงานการศึกษา	ครุภัณฑ์	ครุภัณฑ์สำนักงาน	โต๊ะสำนักงาน จำนวน ๑ ตัว	-	๔,๕๐๐	-	-	-	สำนักปลัด
๓๐	แผนงานเคหะและ ชุมชน	ครุภัณฑ์	ครุภัณฑ์คอมพิวเตอร์	เครื่องปริ้นเตอร์ จำนวน ๒ เครื่อง	-	๓๐,๙๐๐	-	-	-	กองคลัง กองช่าง
๓๑	แผนงานเคหะและ ชุมชน	ครุภัณฑ์	ครุภัณฑ์คอมพิวเตอร์	เครื่องสำรองไฟ ขนาด ๘๐๐ VA จำนวน ๑ เครื่อง	-	๒,๕๐๐	-	-	-	กองช่าง
๓๒	แผนงานบริหารทั่วไป	ครุภัณฑ์	ครุภัณฑ์สำนักงาน	ชุดโซฟารับแขก จำนวน ๑ ชุด	-	๑๕,๐๐๐	-	-	-	สำนักปลัด
๓๓	แผนงานเคหะและ ชุมชน	ครุภัณฑ์	ครุภัณฑ์การเกษตร	เครื่องสูบน้ำแบบหอยโข่ง ใช้มอเตอร์ไฟฟ้าสูบน้ำได้ ๔๕๐ ลิตรต่อนาที จำนวน ๓ เครื่อง	-	๓๓,๐๐๐	๓๓,๐๐๐	๓๓,๐๐๐	-	กองช่าง

ที่	แผนงาน	หมวด	ประเภท	เป้าหมาย (ผลผลิตของครุภัณฑ์)	ปีงบประมาณ					หน่วยงาน ที่รับผิดชอบ หลัก
					๒๕๖๑ (บาท)	๒๕๖๒ (บาท)	๒๕๖๓ (บาท)	๒๕๖๔ (บาท)	๒๕๖๕ (บาท)	
๓๔	แผนงานบริหารทั่วไป	ครุภัณฑ์	ครุภัณฑ์อื่นๆ	สไลเดอร์แบบไฟเบอร์กลาส จำนวน ๑ ชุด	-	๕๐,๐๐๐	-	-	-	สำนักปลัด
๓๕	แผนงานบริหารทั่วไป	ครุภัณฑ์	ครุภัณฑ์คอมพิวเตอร์	เครื่องคอมพิวเตอร์ สำหรับงาน ประมวลผล แบบที่ ๒ *	-	๓๐,๐๐๐	-	-	-	กองคลัง
๓๖	แผนงานบริหารทั่วไป	ครุภัณฑ์	ครุภัณฑ์คอมพิวเตอร์	เครื่องสำรองไฟฟ้า ขนาด ๘๐๐ VA	-	๒,๕๐๐	-	-	-	กองคลัง
๓๗	แผนงานบริหารทั่วไป	ครุภัณฑ์	ครุภัณฑ์สำนักงาน	ชุดม้านิรอน จำนวน ๑ ชุด	-	-	๔,๐๐๐	-	-	สำนักปลัด
๓๘	แผนงานบริหารงาน ทั่วไป	ครุภัณฑ์	ครุภัณฑ์คอมพิวเตอร์	เครื่องพิมพ์ จำนวน ๓ เครื่อง	-	-	๒๔,๐๐๐	-	-	สำนักปลัด/ กองคลัง
๓๙	แผนงานบริหารงาน ทั่วไป	ครุภัณฑ์	ครุภัณฑ์สำนักงาน	เครื่องปรับอากาศ ขนาด ๔๘,๐๐๐ บีทียู จำนวน ๑ เครื่อง	-	-	๕๕,๙๐๐	-	-	สำนักปลัด
๔๐	แผนงานบริหารงาน ทั่วไป	ครุภัณฑ์	ครุภัณฑ์สำนักงาน	เครื่องโทรสาร แบบใช้กระดาษ ธรรมดา จำนวน ๑ เครื่อง	-	-	๑๘,๐๐๐	-	-	สำนักปลัด
๔๑	แผนงานเคหะและชุมชน	ครุภัณฑ์	ครุภัณฑ์ยานพาหนะและ ขนส่ง	รถบรรทุกขยะ ขนาด ๖ ตัน ๖ ล้อ ปริมาตรกระบอกลูกสูบ ไม่ต่ำกว่า ๖,๐๐๐ ซีซี หรือกำลังเครื่องยนต์ สูงสุด ไม่ต่ำกว่า ๑๗๐ กิโลวัตต์ - แบบอัดท้าย	-	-	-	๒,๔๐๐,๐๐๐	-	สำนักปลัด
รวม					๘๗๗,๓๐๐	๘๒๓,๖๑๐	๔๙๔,๔๐๐	๒,๗๙๒,๕๐๐	๓๕๙,๕๐๐	













